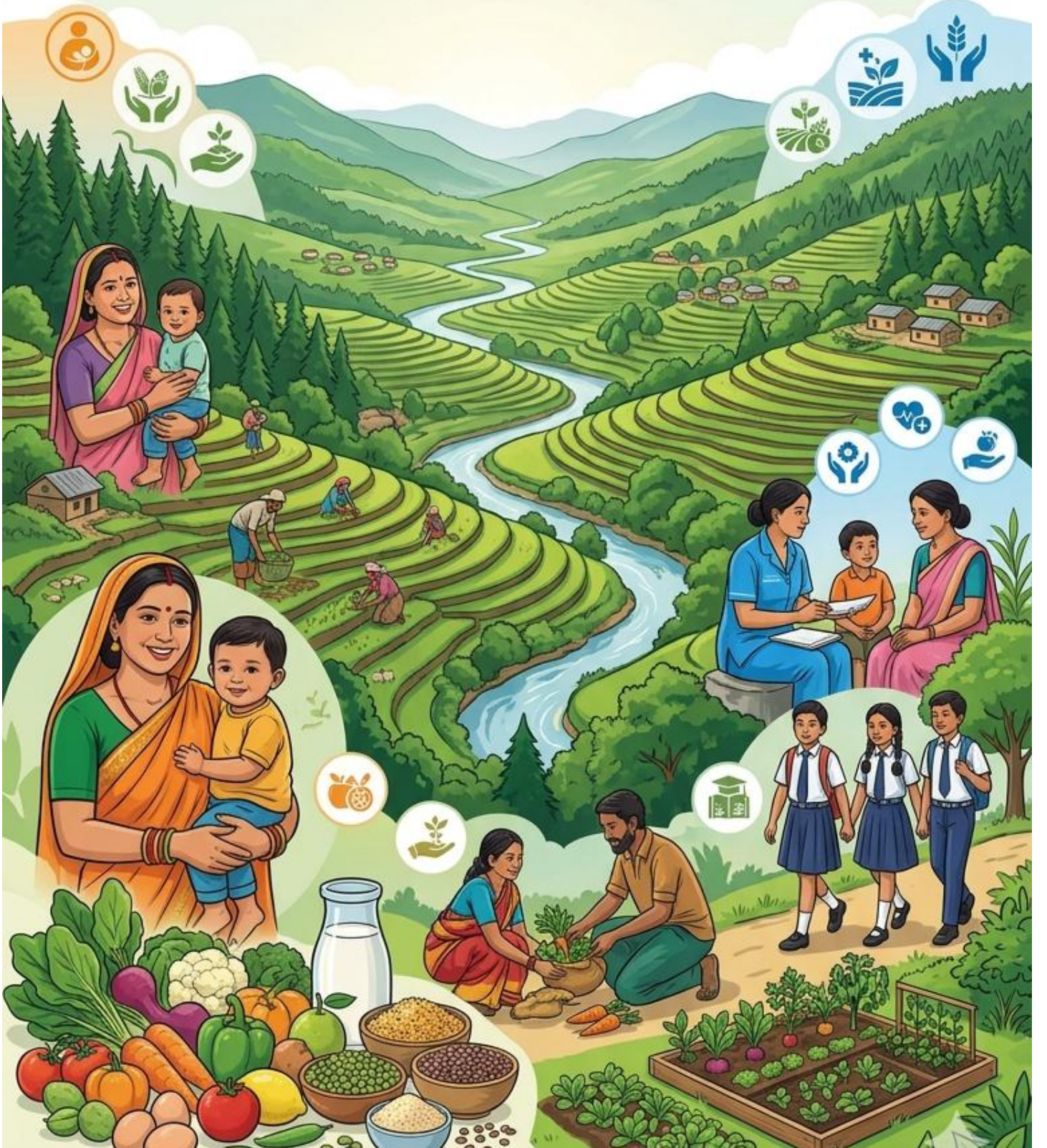


लेकवेशी नगरपालिकाको पोषण पार्श्वचित्र-२०८२/०८३

लेकवेशी नगरपालिका, कर्णाली प्रदेश, सुर्खेत



विषयसूचि

१ नेपालमा स्वास्थ्य तथा पोषणको विद्यमान अवस्था	१
२ लेकवेशी नगरपालिकाको पोषण परिदृश्य	२
२.१ पृष्ठभूमि र जनसाङ्ख्यिक स्वास्थ्य स्थिति	२
२.२ पोषणको अवस्था: चुनौती र वास्तविकता	२
२.३ स्वास्थ्य सेवा प्रणाली र आगामी कार्यदिशा	२
३. स्थानीय तहको संक्षिप्त परिचय	२
३.१ कूल जनसंख्या, ५ वर्ष मुनिका बालबालिका र प्रजनन उमेरका महिलाको संख्या	५
३.२ वडा अनुसार उमेरगत जनसांख्यिक विवरण	७
३.२.१ वडा अनुसार उमेरगत जनसांख्यिक विवरण तालिका	७
३.३ जातिगत आधारमा जनसांख्यिक विवरण (राष्ट्रिय जनगणना, २०७८ बमोजिम)	९
४. पोषण तथा खाद्य सुरक्षा निर्देशक समितिको विवरण	१०
५. पोषण तथा खाद्य सुरक्षा निर्देशक समितिको क्रियाशीलता सम्बन्धी विवरण	११
६. विषयगत शाखामा उपलब्ध जनशक्ति विवरण	१४
७. स्थानीय तहले तयार गरेको पोषणसँग सम्बन्धित नीतिगत दस्तावेजहरू	१४
८. पोषणमैत्री स्थानीय शासन (घोषणा सम्बन्धी अवस्था)	१५
९. बहुक्षेत्रीय पोषण कार्यक्रमको कार्यान्वयनको अवस्था (बजेट, उपलब्धी, क्षमता विकास)	१५
१०. पोषणको क्षेत्रका काम गर्ने विकास साझेदार र सञ्चालित कार्यक्रम	१९
११. पोषण तथा स्वास्थ्य अवस्था (कुपोषण, वृद्धि अनुगमन, खोप आदि)	१९
१२. वडा अनुसार स्वास्थ्य संस्थाको विवरण	२२
१३. शैक्षिक अवस्था (साक्षरता, भर्ना दर, विद्यालय विवरण)	२२
१४. लेकवेशी नगरपालिकाको खानेपानी तथा सरसफाइको अवस्था	३१
१५. लेकवेशी नगरपालिकामा कृषि विकासको अवस्था	३२
१६. लेकवेशी नगरपालिकाको पशुपन्छी विकासको अवस्था	४०
१७. खाद्य सुरक्षाको आधारमा तुलनात्मक रूपमा बढी जोखिम भएको वडा तथा बस्ती	४२
१८. पोषण सुधारको लागि प्राथमिकतामा राख्नुपर्ने बस्तीहरू (निर्देशक समितिबाट निर्णय भए अनुसार)	४३
१९. पोषणमैत्री स्थानीय शासन घोषणाका लागि निर्धारण भएका सूचकहरूको लेकवेशी नगरपालिकाको हालसम्मको प्रगति विवरण	४३
२०. पोषणमैत्री स्वास्थ्य संस्थाका सूचकको अवस्था	४८

नगरप्रमुखको मन्तव्य

सुर्खेत जिल्लाको पूर्वी भेगमा अवस्थित प्राकृतिक रूपमा सुन्दर र विविधतायुक्त लेकवेशी नगरपालिकाको समग्र विकास, समृद्धि र नागरिकहरूको जीवनस्तर सुधारका लागि हामी निरन्तर क्रियाशील छौं । यसै सन्दर्भमा, नगरभित्रको जनस्वास्थ्य, खाद्य सुरक्षा र पोषणको यथार्थ अवस्थालाई वैज्ञानिक ढङ्गले प्रस्तुत गर्दै आगामी रणनीतिक मार्गचित्र तय गर्ने उद्देश्यका साथ "लेकवेशी नगरपालिकाको पोषण पार्श्वचित्र" नामक पुस्तक प्रकाशन हुन लागेकोमा मलाई



अत्यन्त हर्ष लागेको छ । पोषण केवल जनस्वास्थ्यको विषय मात्र होइन, यो मानव विकास, गुणस्तरीय शिक्षा, उत्पादनशीलता, आर्थिक क्षमता र राष्ट्रिय समृद्धिसँग प्रत्यक्ष रूपमा जोडिएको बहुआयामिक एवं बलियो आधारशिला हो । स्वस्थ, सबल र कुपोषणमुक्त नागरिक नै समृद्ध समाज र नगरका वास्तविक संवाहक हुन् । कर्णाली प्रदेशको जनसाङ्ख्यिक र भौगोलिक विशेषता बोकेको हाम्रो लेकवेशी नगरपालिकामा विशेष गरी 'सुनौलो हजार दिन का आमा तथा पाँच वर्ष मुनिका बालबालिकाहरूको पोषण सुरक्षा सुनिश्चित गर्नु हाम्रो प्रमुख जिम्मेवारी हो । यसै संवेदनशीलतालाई मनन गर्दै, नगरपालिकाको कार्यपालिकाको ६२औं बैठकबाट आगामी वि.सं. २०८६ सम्ममा लेकवेशी नगरपालिकालाई 'पोषणमैत्री स्थानीय तह' घोषणा गर्ने दूरगामी निर्णय गरी हामी दृढ संकल्पका साथ अगाडि बढेका छौं । नगरपालिकाले उपमेयर पोषण सुधार कार्यक्रम, हजार दिने आमा पोषण कार्यक्रम, पोषण प्रोत्साहन तथा पोषणमैत्री करेसावारी प्रवर्द्धनका लागि बीउबिजन किट वितरण जस्ता पोषण-विशेष र पोषण-संवेदनशील कार्यक्रमहरूलाई नीति र बजेटमा समेटेर बहुक्षेत्रीय समन्वयका साथ कार्यान्वयन गरिरहेको छ ।

यस परिप्रेक्ष्यमा तयार पारिएको "लेकवेशी नगरपालिकाको पोषण पार्श्वचित्र" पुस्तकले हाम्रो नगरको वर्तमान पोषण अवस्था, विद्यमान चुनौती, उपलब्ध अवसर र भावी रणनीतिको ऐनाको रूपमा काम गर्नेछ । यो पुस्तक केवल तथ्याङ्कको सङ्ग्रह मात्र नभई हाम्रा आगामी नीति निर्माण, लक्षित आवधिक योजना तर्जुमा, र पोषण बजेट विनियोजनका लागि एउटा भरपर्दो एवं आधारभूत सन्दर्भ सामग्री साबित हुनेछ भन्ने मलाई पूर्ण विश्वास छ ।

अन्तमा, यो महत्वपूर्ण र समयसापेक्ष पोषण पार्श्वचित्र तयार गर्न अहोरात्र खटिनुहुने नगरपालिकाका प्रमुख प्रशासकीय अधिकृत, कृषि विकास शाखा (सचिवालय फोकल पर्सन), स्वास्थ्य, पशुपन्छी विकास, शिक्षा, खानेपानी, सरसफाइ तथा स्वच्छता (WASH), महिला तथा बालबालिका विकास लगायत सबै विषयगत शाखाका कर्मचारी मित्रहरू, वडा अध्यक्षज्यूहरू तथा सम्पूर्ण जनप्रतिनिधिहरूमा हार्दिक धन्यवाद व्यक्त गर्दछु । साथै, यस कार्यमा प्राविधिक र व्यवस्थापकीय सहयोग पुऱ्याउने विकास साझेदार संस्थाहरू (सुन्दर नेपाल संस्था) एवं सम्पूर्ण सरोकारवाला निकायहरू प्रति हार्दिक कृतज्ञता ज्ञापन गर्दछु । यो पुस्तकले लेकवेशी नगरपालिकालाई पोषणयुक्त, स्वस्थ र सुदृढ नगर बनाउने हाम्रो महाअभियान तथा पोषणमैत्री स्थानीय विकासका लागि एउटा ऐतिहासिक कोशदुङ्गाको रूपमा काम गर्ने अपेक्षा गर्दछु ।

धन्यवाद ।

उमेश कुमार पौडेल

नगरप्रमुख

लेकवेशी नगरपालिका, सुर्खेत

नगर उपप्रमुखको मन्तव्य

सुर्खेत जिल्लाको ऐतिहासिक एवं कृषि र पर्यटनको प्रचुर सम्भावना बोकेको लेकवेशी नगरपालिकाको समग्र सामाजिक-आर्थिक विकास र नगरवासीहरूको जीवनस्तर उकास्ने अभियानमा हामी अहोरात्र खटिएका छौं । यसै क्रममा, नगरपालिकाको जनस्वास्थ्य, खाद्य सुरक्षा र दिगो विकासको लक्ष्य हासिल गर्ने दिशामा एउटा महत्वपूर्ण दस्तावेजको रूपमा "लेकवेशी नगरपालिकाको पोषण पार्श्वचित्र" नामक पुस्तक प्रकाशन हुन लागेकोमा मलाई अत्यन्त खुसी लागेको छ । कुपोषण मानव विकासको विकासक्रममा एउटा गम्भीर बाधक हो, जसले विशेष गरी महिला, सुत्केरी आमा र नवजात बालबालिकाहरूको जीवनलाई प्रत्यक्ष रूपमा असर पारिरहेको हुन्छ । नेपाल सरकारको बहुक्षेत्रीय पोषण योजनाको मूल भावनालाई आत्मसात् गर्दै स्थानीय तहमा पोषणको अवस्था सुधार गर्नु हाम्रो प्रमुख दायित्व हो । 'स्वास्थ्य र पोषण' लाई केवल एउटा शाखाको जिम्मेवारीका रूपमा मात्र नहेरी यसलाई शिक्षा, खानेपानी, सरसफाइ तथा स्वच्छता (WASH), महिला तथा बालबालिका विकास, र कृषि तथा पशुपन्छी विकास जस्ता बहुक्षेत्रीय सरोकारहरूसँग जोडेर अगाडि बढाउनु आजको आवश्यकता हो । यी सबै विषयगत शाखाहरूको प्रभावकारी समन्वय र सहकार्यबाट मात्र हामीले अपेक्षित नतिजा हासिल गर्न सक्छौं । यस पृष्ठभूमिमा तयार पारिएको यो 'पोषण पार्श्वचित्र' ले हाम्रो नगरपालिका भित्रको पोषणको वास्तविक अवस्था र विद्यमान खाडललाई तथ्याङ्कगत रूपमा उजागर गरेको छ । यो पुस्तक आगामी दिनमा वडा स्तरसम्म प्रभावकारी र लक्षित आवधिक योजना तर्जुमा गर्न, सही ठाउँमा पोषण बजेट विनियोजन गर्न र नीति निर्माणका लागि एउटा भरपर्दो एवं आधारभूत सन्दर्भ सामग्री बन्नेछ भन्ने मलाई दृढ विश्वास छ । अन्तमा, यो पार्श्वचित्रले लेकवेशी नगरपालिकालाई कुपोषणमुक्त, स्वस्थ र पोषणयुक्त समृद्ध नगर बनाउने हाम्रो साझा महाअभियानमा एउटा दरिलो मार्गदर्शन प्रदान गर्नेछ भन्ने अपेक्षा लिएकी छु ।

धन्यवाद ।



विमला खड्कुक
नगर उपप्रमुख
लेकवेशी नगरपालिका, सुर्खेत

प्रमुख प्रशासकीय अधिकृतको मन्तव्य

कुनै पनि मानवको शारीरिक तथा मानसिक वृद्धि र विकासका लागि स्वस्थ एवम् पोषणयुक्त आहार अपरिहार्य हुन्छ। पर्याप्त र सुरक्षित खाद्य पदार्थमाथिको सहज पहुँच प्रत्येक नागरिकको संविधानप्रदत्त मौलिक हक हो। लोककल्याणकारी राज्यव्यवस्थामा आफ्ना नागरिकको गाँस, बास र कपासको समुचित प्रबन्ध गर्नु राज्यको प्राथमिक दायित्व पनि हो।



आज पनि विश्वमा खाद्यान्न अभावका कारण जीवन गुमाउनेहरूको सङ्ख्या कहालीलाग्दो छ। युद्धलगायतका मानवसिर्जित विपत्ति, खडेरीजस्ता प्राकृतिक प्रकोप र कमजोर आपूर्ति शृङ्खलाका कारण बसेनि लाखौं मानिस भोकमरीको सिकार भइरहेका छन्। तर, हामीले मनन गर्नुपर्ने अर्को गम्भीर पक्ष पनि छ, खाना नपाएर मात्र होइन, 'के र कसरी खाने' भन्ने ज्ञानको अभावले उब्जाएको कुपोषण र अस्वस्थकर खानपानका कारण ज्यान गुमाउनेहरूको सङ्ख्या पनि उत्तिकै भयावह छ। तसर्थ, स्वस्थ जीवनयापनका लागि सही खानपानको छनोट र सन्तुलित आहारको ज्ञान नै पोषणको वास्तविक अर्थ हो।

भोकमरीको अन्त्य गर्ने दिगो विकासको विश्वव्यापी लक्ष्यलाई नेपालले अत्यन्त गम्भीरताका साथ आत्मसात् गरेको छ, जसको प्राप्तिका लागि स्वस्थ एवम् पोषणयुक्त आहारलाई उच्च प्राथमिकतामा राखिएको छ। यसै सन्दर्भमा, लेकवेशी नगरपालिकाले आफ्ना पोषण कार्यक्रमहरूलाई थप प्रभावकारी, नतिजामुखी, तथ्यमा आधारित र नागरिककेन्द्रित बनाउने उद्देश्यले यहाँको समग्र पोषण स्थिति झल्कने गरी यो 'पोषण पार्श्वचित्र (Nutrition Profile)' तयार पारेको छ। यो पार्श्वचित्रले आगामी दिनमा नगरपालिकाभित्र पोषणसम्बन्धी नीति निर्माण तथा कार्यक्रम सञ्चालन गर्न एउटा बलियो आधार र मार्गदर्शनको रूपमा काम गर्नेछ भन्ने मेरो पूर्ण विश्वास छ।

तथ्याङ्क सङ्कलन र अनुसन्धान आफैँमा एक जटिल तर महत्त्वपूर्ण कार्य हो। यस अनुसन्धानात्मक कार्यलाई यो ठोस स्वरूप प्रदान गर्न प्रत्यक्ष तथा अप्रत्यक्ष रूपमा मार्गदर्शन र सहयोग पुऱ्याउनुहुने नगरप्रमुखज्यू लगायत सम्पूर्ण जनप्रतिनिधिज्यूहरू, स्वास्थ्य शाखा प्रमुख एवं सरोकारवाला कर्मचारीहरू र विशेषगरी यस कार्यलाई निष्कर्षमा पुऱ्याउन महत्त्वपूर्ण भूमिका खेल्ने पोषण कार्यक्रम संयोजक (कृषि विकास अधिकृत) श्री जीवन उप्रेतीप्रति हार्दिक धन्यवाद तथा आभार प्रकट गर्दछु।

धन्यवाद ।

महेन्द्र कुमार शर्मा
प्रमुख प्रशासकीय अधिकृत (उपसचिव)
लेकवेशी नगरपालिका, सुर्खेत

आभार

"लेकवेशी नगरपालिकाको पोषण पार्थीचित्र" तयार गर्ने क्रममा प्रत्यक्ष तथा अप्रत्यक्ष रूपमा सहयोग, प्रेरणा, सुझाव तथा आवश्यक जानकारी उपलब्ध गराउनुहुने सम्पूर्ण महानुभावहरूप्रति म हार्दिक कृतज्ञता व्यक्त गर्दछु।

विशेषतः यस कार्यलाई सफलतापूर्वक सम्पन्न गर्न निरन्तर मार्गदर्शन, प्राविधिक सहयोग तथा संस्थागत सहकार्य प्रदान गर्ने सुन्दर नेपाल संस्था तथा पोषण परियोजना प्रति हार्दिक धन्यवाद ज्ञापन गर्दछु। पोषण तथा सार्वजनिक स्वास्थ्यका विविध पक्षहरूमा प्राप्त प्राविधिक परामर्श र विशेषज्ञ सुझावहरूले यस प्रोफाइललाई थप तथ्यपरक, गुणस्तरीय र उपयोगी बनाउन महत्वपूर्ण योगदान पुऱ्याएको छ। यसैगरी, सार्वजनिक स्वास्थ्य तथा पोषण क्षेत्रका विज्ञ श्री चेतन के.सी. ज्युप्रति विशेष आभार व्यक्त गर्दछु। उहाँबाट प्राप्त प्राविधिक सुझाव, रचनात्मक टिप्पणी तथा निरन्तर प्रेरणाले यस प्रकाशनलाई थप परिष्कृत र प्रभावकारी बनाउन महत्वपूर्ण भूमिका खेलेको छ।

यस पोषण प्रोफाइल निर्माणका क्रममा विभिन्न विषयगत क्षेत्रहरू अन्तर्गत तथ्याङ्क, सूचना, प्रतिवेदन तथा आवश्यक सामग्री उपलब्ध गराई सहयोग गर्नुहुने स्वास्थ्य, कृषि, पशुपन्छी विकास, शिक्षा, खानेपानी तथा सरसफाइ, महिला तथा बालबालिका, प्रशासन र आर्थिक प्रशासन तथा अन्य सम्बन्धित विषयगत शाखा तथा निकायहरू प्रति हार्दिक धन्यवाद व्यक्त गर्दछु। उहाँहरूको सहयोगविना यस प्रोफाइललाई पूर्णता दिन सम्भव हुने थिएन।

त्यसैगरी, आवश्यक तथ्याङ्क संकलन, अभिलेख व्यवस्थापन तथा समन्वय कार्यमा सहयोग पुऱ्याउनुहुने लेकवेशी नगरपालिकाका जनप्रतिनिधिहरू, कर्मचारीहरू, स्वास्थ्यकर्मीहरू, महिला स्वास्थ्य स्वयंसेविकाहरू तथा समुदायका सम्पूर्ण सरोकारवालाहरूप्रति हार्दिक कृतज्ञता व्यक्त गर्दछु।

अन्त्यमा, यस प्रकाशनको तयारी तथा सम्पादन प्रक्रियामा प्रत्यक्ष वा अप्रत्यक्ष रूपमा सहयोग पुऱ्याउनुहुने सम्पूर्ण व्यक्ति, संस्था तथा शुभेच्छुकहरूप्रति हार्दिक धन्यवाद ज्ञापन गर्दछु। यहाँहरूको अमूल्य सहयोग र सद्भावनाले नै "लेकवेशी पोषण प्रोफाइल" लाई सफलतापूर्वक तयार गर्न सम्भव भएको हो। यस प्रोफाइल निरन्तर अध्यावधिक गर्नुपर्ने पुस्तक भएकोले प्रकाशित संस्करणमा कुनै कमजोरी, छुट तथ्य र सुझाव प्राप्त भएमा यहाँहरूको अमूल्य रचनात्मक सुझाव समेट्ने प्रतिवद्धता व्यक्त गर्दछु।

जीवन उप्रेती

कृषि विकास अधिकृत सातौं एवं

पोषण सम्पर्क व्यक्ति

लेकवेशी नगरपालिका

९८४३३४१५५४

लेकवेशी नगरपालिकाको पोषण पार्थिवित्र

बहुक्षेत्रीय पोषण कार्यक्रम कार्यान्वयन कार्यविधि, २०८२

अनुसूची ६ (दफा ७ को उपदफा (२) (४) (ड) सँग सम्बन्धित)

१ नेपालमा स्वास्थ्य तथा पोषणको विद्यमान अवस्था

नेपालको स्वास्थ्य तथा पोषणको परिदृश्य वि.सं. २०८२ (सन् २०२५/२६) सम्म आइपुग्दा एक जटिल "सङ्क्रमणकालीन चरण" बाट गुज्रिरहेको देखिन्छ। दशकौंदेखि जनस्वास्थ्यको प्रमुख चुनौतीका रूपमा रहेका सरुवा रोगहरूमाथि उल्लेख्य नियन्त्रण प्राप्त भए पनि, हाल देशले नसर्ने रोगहरू (Non-Communicable Diseases - NCDs) र कुपोषणको दोहोरो भार (Double Burden of Malnutrition) को सामना गरिरहेको छ। नेपाल जनसांख्यिक तथा स्वास्थ्य सर्वेक्षण (NDHS) २०२२ को तथ्याङ्क अनुसार, नेपालमा ५ वर्ष मुनिका बालबालिकाहरूमा पुङ्कोपना (Stunting) को दर २५ प्रतिशतमा झरेको छ, जुन सन् १९९६ मा ५७ प्रतिशत थियो [NDHS, 2022]। यद्यपि, यो सुधारको गति असमान छ; कर्णाली जस्ता दुर्गम प्रदेशहरूमा कुपोषणको समस्या अझै पनि जनस्वास्थ्यको गम्भीर सङ्कटका रूपमा विद्यमान छ भने सहरी क्षेत्रहरूमा अस्वस्थकर खानपान र निष्क्रिय जीवनशैलीका कारण मोटोपन तथा अधिक तौल (Overweight/Obesity) को समस्या तीव्र गतिमा बढिरहेको छ [NPC, 2024]। प्रजनन उमेरका महिला र बालबालिकामा देखिएको ४३ प्रतिशतको उच्च रक्तअल्पता (Anemia) ले पोषण सुरक्षाका कार्यक्रमहरूमा अझै ठूलो खाडल रहेको पुष्टि गर्दछ [MoHP, 2023]।

रोगको भारको सन्दर्भमा, नेपालमा मृत्युको प्रमुख कारण अब सरुवा रोग नभई नसर्ने रोगहरू बनेका छन्। विश्व स्वास्थ्य सङ्गठन र नेपाल सरकारका हालैका प्रतिवेदनहरूले नेपालमा हुने कुल मृत्युको करिब ७१ प्रतिशत हिस्सा मुटु रोग, क्यान्सर, मधुमेह, र धासप्रश्वास सम्बन्धी दीर्घरोगहरूले ओगटेको देखाएका छन् [WHO, 2023]। बढ्दो सहरीकरण, वायु प्रदूषण र सुर्तीजन्य पदार्थको सेवनले नसर्ने रोगको जोखिम बढाएको छ। यसका अतिरिक्त, मानसिक स्वास्थ्य एक "मौन महामारी" (Silent Epidemic) को रूपमा देखा परेको छ। विशेष गरी कोभिड-१९ महामारी पछि, युवाहरूमा देखिएको एन्जाइटी र डिप्रेसनको उच्च दरले राष्ट्रिय मानसिक स्वास्थ्य रणनीतिलाई पुनरावलोकन गर्नुपर्ने आवश्यकता औल्याएको छ [DOHS, 2020]। यद्यपि, मातृ तथा शिशु स्वास्थ्यमा भने नेपालले प्रशंसनीय प्रगति हासिल गरेको छ। संस्थागत सुत्केरी दर करिब ७९ प्रतिशत पुग्नु र पूर्ण खोपको कभरेज ९५ प्रतिशतको हाराहारीमा रहनुले आधारभूत स्वास्थ्य सेवामा नागरिकको पहुँच विस्तार भएको सङ्केत गर्दछ [NDHS, 2022]।

सरकारी नीति र स्वास्थ्य पूर्वाधारको पाटोलाई हेर्दा, १६औँ पञ्चवर्षीय योजना (२०८१/८२—२०८५/८६) ले स्वास्थ्य प्रणालीको सबलीकरणमा जोड दिएको छ। आर्थिक वर्ष २०८१/८२ को बजेटमा स्वास्थ्य मन्त्रालयका लागि विनियोजित रु. ८६ अर्ब २४ करोड र स्वास्थ्य बीमा कार्यक्रमको पुनर्संरचना गर्ने योजनाले सरकारको प्राथमिकता "उपचारात्मक सेवा" (Curative) बाट "प्रवर्द्धनात्मक र निरोधात्मक सेवा" (Promotive and Preventive) तर्फ मोड्न खोजेको देखिन्छ [MoF, 2021]। तर, स्वास्थ्य बीमा कार्यक्रममा देखिएको न्यून नवीकरण दर र अस्पतालहरूमा दक्ष जनशक्तिको अभावले सेवा प्रवाहको गुणस्तरमा चुनौती थपेको छ। डेङ्गु जस्ता जलवायु परिवर्तन प्रेरित रोगहरू (Vector-borne diseases) को वार्षिक महामारीले पनि विद्यमान स्वास्थ्य प्रणालीको पूर्वतयारीमा प्रश्नचिन्ह खडा गरेको छ। तसर्थ, २०८२ को नेपालमा स्वास्थ्य क्षेत्रको मुख्य कार्यदिशा भनेको नसर्ने रोगको रोकथाम, पोषणमा क्षेत्रीय समानता र स्वास्थ्य बीमाको प्रभावकारी कार्यान्वयनमा केन्द्रित हुनु अपरिहार्य देखिन्छ [MoHP, 2021]।

२ लेकवेशी नगरपालिकाको पोषण परिदृश्य

२.१ पृष्ठभूमि र जनसाङ्ख्यिक स्वास्थ्य स्थिति

सुर्खेत जिल्लाको पूर्वी भेगमा अवस्थित लेकवेशी नगरपालिका कर्णाली प्रदेशको स्वास्थ्य र पोषणको एक प्रतिनिधिमूलक चित्र प्रस्तुत गर्ने स्थानीय तह हो। वि.सं. २०८२ (सन् २०२५/२६) सम्म आइपुग्दा, करिब ३१,७१० जनसङ्ख्या (जनगणना २०७८) रहेको यस नगरपालिकाले स्वास्थ्य सेवाको विकेन्द्रीकरणमा महत्त्वपूर्ण प्रयासहरू गरेको छ। यस नगरपालिकामा १० वटा वडाहरूमा विस्तारित आधारभूत स्वास्थ्य सेवा केन्द्रहरू र स्वास्थ्य चौकीहरूमार्फत प्राथमिक उपचार सेवाको पहुँच विस्तार भएको छ। यद्यपि, भौगोलिक विकटता र सीमित पूर्वाधारका कारण यहाँका नागरिकहरूमा स्वास्थ्य सेवाको गुणस्तरीय उपभोगमा अझै चुनौतीहरू विद्यमान छन्। लेकवेशी नगरपालिकाको 'एकीकृत तथ्याङ्क व्यवस्थापन प्रणाली' (IDMS) का अनुसार, यहाँको स्वास्थ्य प्रणालीले हाल आधारभूत खोप, सुरक्षित मातृत्व र पोषण सुधारका कार्यक्रमहरूलाई उच्च प्राथमिकतामा राखेको छ, तर दक्ष जनशक्ति र आधुनिक उपकरणको अभावले सेवा प्रवाहमा केही अवरोध सिर्जना गरेको देखिन्छ [Lekbeshi IDMS, 2081]।

२.२ पोषणको अवस्था: चुनौती र वास्तविकता

लेकवेशी नगरपालिकाको पोषणको अवस्थालाई कर्णाली प्रदेशको बृहत्तर परिदृश्यसँग जोडेर हेर्दा, यहाँ 'पोषण असुरक्षा' (Nutrition Insecurity) अझै पनि एक प्रमुख जनस्वास्थ्य चुनौतीको रूपमा रहेको छ। नेपाल जनसांख्यिक तथा स्वास्थ्य सर्वेक्षण र हालैका स्थानीय अध्ययनहरूले सङ्केत गरे अनुसार, कर्णाली प्रदेशमा ५ वर्ष मुनिका बालबालिकाहरूमा पुङ्कोपना (Stunting) को दर करिब ३६ प्रतिशतको हाराहारीमा छ, जसको प्रत्यक्ष प्रभाव लेकवेशीका बालबालिकाहरूमा पनि देखिन्छ [NDHS, 2022]। विशेषगरी, ६ देखि २३ महिनाका बालबालिकाहरूमा 'न्यूनतम आहार विविधता' (Minimum Dietary Diversity) को अभाव देखिन्छ, जहाँ कर्णालीका करिब ५० प्रतिशत बालबालिकाले सिफारिस गरिएको विविधतापूर्ण खाना प्राप्त गर्न सकेका छैनन् [PMC, 2025]। यस क्षेत्रमा ख्याउटेपना (Wasting) र कम तौल (Underweight) हुनुमा परम्परागत खानपान शैली, खाद्य सुरक्षाको अभाव र सरसफाइको कमी प्रमुख कारण मानिएका छन्। साथै, नगरपालिका भित्रका सिमान्तकृत समुदायमा रक्तअल्पताको उच्च जोखिम रहेको छ, जसले 'सुनौलो हजार दिन' (Golden 1000 Days) कार्यक्रमको प्रभावकारी कार्यान्वयनको माग गर्दछ [MoHP, 2080]।

२.३ स्वास्थ्य सेवा प्रणाली र आगामी कार्यदिशा

पोषणको अवस्था सुधार गर्न लेकवेशी नगरपालिकाले नगर अस्पताल तथा स्वास्थ्य चौकीहरू र सामुदायिक स्वास्थ्य एकाइहरूमार्फत 'बहु-क्षेत्रीय पोषण योजना' (MSNP) को स्थानीयकरणमा जोड दिएको छ। नगरपालिकाले महिला सामुदायिक स्वास्थ्य स्वयंसेविकाहरू (FCHVs) परिचालन गरी आमा समूह र गाउँघर क्लिनिकमार्फत पोषण शिक्षा र बालभेटा वितरण जस्ता कार्यक्रमहरू सञ्चालन गरिरहेको छ [Lekbeshi Municipality, 2080]। यद्यपि, संस्थागत सुत्केरी दरमा सुधार आए पनि सुत्केरी पछिको पोषण स्याहार र नवजात शिशुको स्तनपान (Exclusive Breastfeeding) व्यवहारमा अझै सुधारको खाँचो छ। आगामी दिनमा, स्थानीय सरकारले कृषि र स्वास्थ्य शाखाबीच समन्वय बढाई 'पोषण-मैत्री कृषि' (Nutrition-Sensitive Agriculture) प्रवर्द्धन गर्ने र विद्यालय स्वास्थ्य कार्यक्रममार्फत किशोर-किशोरीको पोषणमा लगानी बढाउने नीति लिन अपरिहार्य देखिन्छ। यसले मात्र स्वस्थ र सक्षम जनशक्ति उत्पादन गरी नगरपालिकाको समग्र विकासमा टेवा पुऱ्याउन सक्नेछ।

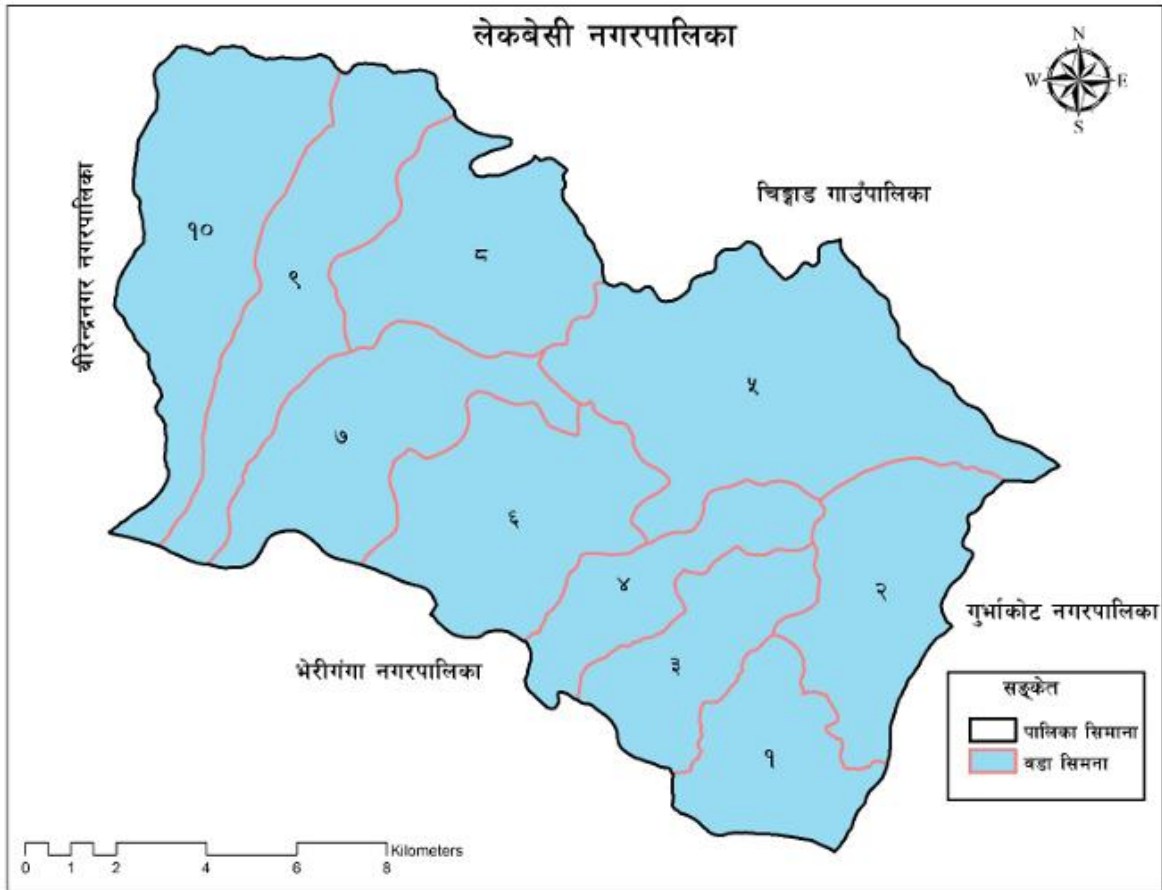
३. स्थानीय तहको संक्षिप्त परिचय

क. परिचय:

कर्णाली प्रदेशको सुर्खेत जिल्लामा अवस्थित लेकवेशी नगरपालिका प्राकृतिक सुन्दरता र विविध भौगोलिक विशेषता बोकेको एक स्थानीय तह हो। वि.सं. २०७३ फाल्गुण २७ गते साविकका पाँच गाउँ विकास समितिहरू 'लेखफर्सा,

दशरथपुर, नेटा, कल्याण र साटाखानीलाई एकीकृत गरी स्थापना गरिएको यस नगरपालिकाको कुल क्षेत्रफल १८०.९२ वर्ग किलोमिटर रहेको छ । १० वटा वडाहरूमा विभाजित यस नगरपालिकाको प्रशासनिक केन्द्र वडा नं. ६, कल्याणमा रहेको छ । चुरे र महाभारत पर्वत श्रृंखलाको काखमा तथा भेरी नदीको किनारमा अवस्थित यस नगरपालिकाको उच्च पहाडी भाग (लेक) र तल्लो समथर उब्जाउ क्षेत्र (वेशी) को भौगोलिक पहिचानलाई प्रतिबिम्बित गर्दै यसको नाम 'लेकवेशी' राखिएको हो ।

ख. वडा छुट्टिने गरीको नक्सा:



ग. भौगोलिक अवस्थिति:

अक्षांश: २८ डिग्री २८ मिनेट उत्तर देखि २८ डिग्री ३३ मिनेट उत्तरी अक्षांश ।

देशान्तर: ८१ डिग्री ४६ मिनेट पूर्व देखि ८१ डिग्री ५० मिनेट पूर्वी देशान्तर ।

उचाई: समुद्री सतहबाट ४६८ मिटर देखि १७०० मिटर सम्म ।

हावापानी: समशितोष्ण (Sub-tropical) ।

सिमाना: पूर्व: गुर्भाकोट नगरपालिका पश्चिम: वीरेन्द्रनगर नगरपालिका उत्तर: चिङ्गाड गाउँपालिका दक्षिण: भेरी नदी र भेरीगंगा नगरपालिका ।

घ. वडाहरूको क्षेत्रफल र मुख्य मुख्य बस्तीको विवरण:

क्र.सं.	वडा नं.	क्षेत्रफल (वर्ग कि. मी.)	साविकको गाबिस र वडा नं.	मुख्य बस्तीहरू
१	११.४३	लेखफर्सा (५-८)	लेखफर्सा (५-८)	टोप्रे,छोटे, मिलडाडा, चिमे,नाँगे, रातामाटे, इन्द्रचोक, ढाव कालामाटे शिवालय टोल,जहडे,लामपोखरा
२	१६.१५	लेखफर्सा (१-४, ९)	लेखफर्सा (१-४, ९)	गोरूजुरे,लेकगाँउ,पुरानोगाँउ,रखालखर्क,बुङ्गेचोर,जोनाथे,साङ्गे,ठाटी,धान बारी,र्यउकी, फुलबारी, बहरा, बेलपोखरी, फर्सा,सिरेनी,खोलापाली, डुङ्गेठाँटी, साङ्गथरी, किचेन,ईन्द्रचोक,गोयलघारी,चुनेपानी खरेटोल,डाँडागाँउ
३	११.१८	दशरथपुर (१-४)	दशरथपुर (१-४)	भैसेदमार,साङ्गे,खारपानी,व्यावरे,गोरामारे,पटारे,कागते,रातटार,खुर्सांनीबारी, धनेरी
४	१०.३२	दशरथपुर (५-९)	दशरथपुर (५-९)	तल्लो घुम्ने,माथिल्लो घुम्ने, कुल्लीमोड,मेहेलपानी,सुकेपानी, सिमले,टाँडी, कमैघारी, झेक्रेनी,गमखोला,कागते, दशरथपुर, गमखोला, डुम्प्रेपानी,नयाँगाँउ,पितेडाँडा,मसेरी,भिन्निखोला,तारेपहरा
५	३३.७६	नेटा (१-९)	नेटा (१-९)	बाह गाँउ नयाँगाँउ, कप्लेनी, मजुवा, सिस्नेरी, घाँटुटोल,नेटा बजार, खल्टाकुरा, भिरगाँउ, भम्का,बालाय,सिक्रे बेतेनी धनुबास,कल्लेरी सालडाँडा,आँपगौरा,डाँडागाँउ, फालिकोट, चालिसे, न्यावलखोला,खहरे दह, गिठ्टे,रातापानी, सानो खल्टागौरा
६	१९.७५	कल्याण (१-५)	कल्याण (१-५)	रानागाँउ,साततले,फलाटे,मुलपानी,राजीगाँउ,घैयाबारी,सिरखल्टा,पुरानो घाट,हिलेसोता कल्याण, बागखोर खोल्टेपानी स्याउली बजार, भर्लेनी
७	१७.७५	कल्याण (६-९)	कल्याण (६-९)	टुडे,पाखापानी,धनारी,धानबारी,विश्रामथला,खारपानी,गोलखल्टा,बन्दुके, लवाना, चिङ्गाड, पुलटार, पिपले,मैनापोखरी,खारे, क्याम्पा,बरडाडा,कुईरे,स्कुलटार,वंशीटोल,खैरेनी,थोत्री,कचुरघारी,रातटारी,बारी पारी कुईरे, छिताली, माझटोल, सिस्नेरी, तालपोखरी,स्कुलढल,वरेलीढल,चर्तिटोल
८	१८.३८	साटाखानी (८-९)	साटाखानी (८-९)	नार्जले, कुईनेपानी, गन्नेपानी, सालडाडा, बैसपानी, मंगले, कोलखोला, लामिडाँडा, सुब्बाकुना, लेकछेडा, चिल्ले, पिपलटार, आरनटुडा, मिगारडाडा,केरनी, चिल्ले, चिसापानी,बाबियाडाडा,
९	१८.९४	साटाखानी (५-७)	साटाखानी (५-७)	रुप्से, सिमदमार, घागसे, लामटाँडी, रातटाडी, कालटाँडी, भिन्नि कोलखोला, चौरासे, दमारगाँउ, बाखेकोट, दमारगाँउ, फुलबारी,थारुबास,गंगटे बजार,रामजालीडाडा,ढाँव, तोरीबारी,छोटेडाँडा,गोगनपानी,तिल्केपानी,बगरे,खड्काटोल
१०	२३.२६	साटाखानी (१-४)	साटाखानी (१-४)	बडीपाटी, चन्द्रपुर, लामिदमार, खारखोला, साटाफाँट, पावरहाउस, दुबिचौर, आलेढाप, मछेलटार, ढवेन, देवीडाडा, भट्टेघारी, बनकुना, बाघटार, मैनुचुली, जोत्रेसाल,
जम्मा	१८०.९२			

अद्यावधिक मिति: २०८३/०२/१८

१	लेखफर्सा	१८८	२१९	१३२८	१९९२	२३९१	४३८३
२	गोयलघारी	७९	९१	५७५	९९३	१०४४	२०३७
३	ब्याउरे	८८	११२	७४८	१०३५	१३२१	२३५६
४	दशरथपुर	१२७	१४५	९७४	१५६५	१७०१	३२६६
५	नेटा	१५०	१४७	९००	१७४१	१६४३	३३८४
६	कल्याण	१२९	१४४	११६४	१५८९	१९४२	३५३१
७	लवाना	११९	१०८	८४६	१२९५	१५२०	२८१५
८	कुईनेपानी	१०८	१०५	६४८	९९०	१२२४	२२१४
९	साटाखानी चौरासे	१६२	१८३	१२१५	१८६७	२१०७	३९७४
१०	दुविचौर	१५७	१५६	१०७४	१८१०	१९४०	३७५०
	जम्मा	१३०७	१४१०	९४७२	१४८७७	१६८३३	३१७१०

(लेकवेशी नगरपालिकाको जनसाङ्ख्यिक प्रतिवेदन/राष्ट्रिय जनगणना, २०७८)

३.२ वडा अनुसार उमेरगत जनसांख्यिक विवरण

एकीकृत स्वास्थ्य सूचना व्यवस्थापन प्रणाली (आ.व. २०८१/०८२) का आधारमा तयार गरिएको यस लेकवेशी नगरपालिकामा वार्षिक रूपमा ५६९ जना जिवितै जन्मने शिशु र करिब ६७५ जना अनुमानित गर्भवती महिला रहेको देखिन्छ। हाल नगरपालिकामा ५४२ जना १ वर्ष मुनिका बालबालिका रहेका छन् भने ०-२३ महिनाका बालबालिकाको संख्या १,०६७ र ६-२३ महिनाका बालबालिका ७८८ जना रहेका छन्, जुन मातृ तथा शिशु पोषण र बालस्वास्थ्य कार्यक्रमका दृष्टिले अत्यन्त महत्वपूर्ण उमेर समूह हो। त्यसैगरी, नगरपालिकामा ५ वर्ष मुनिका बालबालिका २,५६३ र ६-५९ महिनाका बालबालिका २,२६१ जना रहेका छन्, जसले बालपोषण, वृद्धि अनुगमन तथा खोप कार्यक्रमको दायरा निर्धारण गर्न आधार प्रदान गर्दछ। किशोरकिशोरी जनसंख्या (१०-१९ वर्ष) ६,१४४ रहेको छ भने १५-४९ वर्ष उमेर समूहका महिलाहरू ९,४२४ र तीमध्ये ७,२०१ जना विवाहित महिला रहेका छन्, जसले प्रजनन स्वास्थ्य, परिवार नियोजन तथा किशोरी पोषण कार्यक्रमको महत्त्व झल्काउँछ। वडा स्तरमा हेर्दा वडा नं. १, ९ र १० मा ५ वर्ष मुनिका बालबालिका, किशोरकिशोरी तथा प्रजनन उमेरका महिलाको संख्या तुलनात्मक रूपमा बढी देखिन्छ, जसले ती वडाहरूमा पोषण, मातृशिशु स्वास्थ्य तथा किशोरी लक्षित कार्यक्रमहरूलाई प्राथमिकताका साथ कार्यान्वयन गर्नुपर्ने आवश्यकता देखाउँछ। समग्रमा, यस उमेरगत जनसांख्यिक विवरणले लेकवेशी नगरपालिकामा पोषण, स्वास्थ्य तथा सामाजिक सुरक्षा कार्यक्रमहरूको योजना, लक्ष्य निर्धारण र स्रोत विनियोजनका लागि महत्वपूर्ण आधार प्रदान गर्दछ।

३.२.१ वडा अनुसार उमेरगत जनसांख्यिक विवरण तालिका

हरेक वर्ष नेपाल सरकारले स्वास्थ्य सूचना व्यवस्थापन प्रणाली (HMIS) का लागि विभिन्न स्वास्थ्य सूचकाङ्कहरू गणना गर्न लक्षित जनसंख्या निर्धारण गर्दछ। HMIS को लक्षित अनुमानित जनसंख्या अनुसार, तल दिइएका अनुमानित तथ्याङ्कहरू वडा अनुसार वर्गीकरण गरिएको छ।

नगरपालिका/वडा	जिवितै जन्मने शिशुको अनुमानित संख्या	१ वर्ष मुनिका बालबालिका	१२-२३ महिनाका बालबालिका	०-२३ महिनाका बालबालिका	६-२३ महिनाका बालबालिका	५ वर्ष मुनिका बालबालिका	६-५९ महिनाका बालबालिका	१२-५९ महिनाका बालबालिका	१०-१९ वर्षका किशोरकिशोरी	१५-४९ वर्षका महिला	१५-४९ वर्षका विवाहित महिला	अनुमानित गर्भवती महिला
Organisation unit	Total expected live birth	Pop under 1 year	Pop 12-23 months	Pop (0-23 Month)	Pop (6-23 months)	Pop under 5 years	Pop (6-59) Month	Pop (12-59) Month	Adolescent Pop (10-19 Years)	Female Pop (15-49 years)	Married Female (15-49 years)	Total expected pregnancies
नगरपालिका	५६९	५४२		१०६७	७८८	२५६३	२२६१	१९९०	६१४४	९४२४	७२०१	६७५

नगरपालिका/वडा	जिवितै जन्मने शिशुको अनुमानित संख्या	१ वर्ष मुनिका बालबालिका	१२-२३ महिनाका बालबालिका	०-२३ महिनाका बालबालिका	६-२३ महिनाका बालबालिका	५ वर्ष मुनिका बालबालिका	६-५९ महिनाका बालबालिका	१२-५९ महिनाका बालबालिका	१०-१९ वर्षका किशोरकिशोरी	१५-४९ वर्षका महिला	१५-४९ वर्षका विवाहित महिला	अनुमानित गर्भवति महिला
वडा नं. १	८१	७५		१४७	१०९	३५५	३१३	२७५	८४९	१३३९	१०२३	९६
वडा नं. २	३५	३५		६९	५१	१६४	१४५	१२८	३९५	५८४	४४६	४२
वडा नं. ३	४५	४०		७९	५८	१९०	१६८	१४८	४५६	७४०	५६५	५३
वडा नं. ४	५७	५६		११०	८१	२६४	२३३	२०५	६३३	९५२	७२८	६८
वडा नं. ५	५६	५८		११४	८४	२७४	२४१	२१२	६५६	९२०	७०३	६६
वडा नं. ६	६६	६०		११९	८८	२८५	२५२	२२२	६८४	१०८७	८३१	७८
वडा नं. ७	५१	४८		९५	७०	२२८	२०१	१७७	५४५	८५१	६५०	६१
वडा नं. ८	४१	३८		७४	५५	१७९	१५८	१३९	४२९	६८५	५२४	४९
वडा नं. ९	७१	६८		१३४	९९	३२१	२८३	२४९	७७०	११८०	९०१	८४
वडा नं. १०	६६	६४		१२६	९३	३०३	२६७	२३५	७२७	१०८६	८३०	७८

स्रोत एकीकृत स्वास्थ्य सूचना व्यवस्थापन प्रणाली आ.ब २०८१/०८२

३.३ जातिगत आधारमा जनसांख्यिक विवरण (राष्ट्रिय जनगणना, २०७८ बमोजिम)

राष्ट्रिय जनगणना २०७८ को तथ्याङ्क अनुसार लेकबेशी नगरपालिकाको जातिगत जनसांख्यिक विवरणले यहाँ उल्लेख्य जातीय विविधता रहेको देखाउँछ। कुल ३१,७१० जनसङ्ख्यामध्ये मगर जाति सबैभन्दा ठूलो समूहको रूपमा रहेको छ, जसले कुल जनसङ्ख्याको झण्डै आधा हिस्सा अर्थात् ४५.९ प्रतिशत (१४,५७० जना) ओगटेको छ। त्यसपछि क्रमशः क्षेत्री (२०.१%), विश्वकर्मा/कामी (१४.८%), र ब्राह्मण—पहाड (९.५%) मुख्य जातजातिको रूपमा रहेका छन् भने परियार, मिजार र ठकुरी लगायतका अन्य धेरै जातिहरूको पनि उपस्थिति रहेको छ। यस नगरपालिकामा महिलाको सङ्ख्या (१६,८३३) पुरुषको सङ्ख्या (१४,८७७) भन्दा बढी देखिन्छ, जुन प्रायः सबै जातजातिमा समान रूपले लागू भएको पाइन्छ। समग्रमा, यो विवरणले लेकबेशी नगरपालिका मगर जातिको बाहुल्यता भएको र विभिन्न २२ भन्दा बढी जातजातिहरू मिलेर बनेको एक साझा बसोबास स्थल भएको पुष्टि गर्दछ।

क्र.सं.	जातजातिको नाम	जम्मा घरधुरी	जम्मा संख्या	प्रतिशत (%)	पुरुष संख्या	महिला संख्या
१	मगर		१४,५७०	४५.९	६,८६४	७,७०६
२	क्षेत्री		६,३८१	२०.१	३,०३७	३,३४४
३	विश्वकर्मा/कामी		४,६८९	१४.८	२,१५१	२,५३८
४	ब्राह्मण - पहाड		३,०१९	९.५	१,४३०	१,५८९
५	परियार/दमाई		९६२	३.०	४२८	५३४
६	मिजार/सार्की		४५०	१.४	२०७	२४३
७	ठकुरी		४२०	१.३	२०७	२१३
८	गुरुङ		३३९	१.१	१४०	१९९
९	सुनुवार		१७३	०.५	८५	८८
१०	बादी		१३८	०.४	६१	७७
११	बोटे		९१	०.३	४७	४४
१२	सन्यासी/दसनामी		८१	०.३	३९	४२
१३	छन्त्याल/छन्तेल		७६	०.२	३९	३७
१४	घले		४८	०.२	२२	२६
१५	राजी		४७	०.१	१६	३१
१६	नेवा: (नेवार)		२७	०.१	११	१६
१७	तामाङ		२६	०.१	१६	१०
१८	घर्ती/भुजेल		२६	०.१	९	१७
१९	थारू		२५	०.१	९	१६
२०	राई		२३	०.१	१०	१३
२१	गाइने		२२	०.१	९	१३
२२	मुसलमान		१७	०.१	७	१०
२३	अन्य		६०	०.२	३३	२७
-	जम्मा		३१,७१०	१००.०	१४,८७७	१६,८३३

नोट: बडागत रूपमा विवरण नभएकोले नगरपालिकाको एकमुष्ट विवरण राखिएको राष्ट्रिय जनगणना २०७८।

४. पोषण तथा खाद्य सुरक्षा निर्देशक समितिको विवरण

स्थानीय तहले आफ्नो क्षेत्रमा नागरिकहरूको पोषण अवस्था सुधार गर्न तथा सुरक्षित, स्वच्छ र गुणस्तरीय खाद्य वस्तुको उपलब्धता सुनिश्चित गर्ने उद्देश्यले तयार गरीएको नीति तथा कार्यान्वयन मार्गदर्शन निर्माण गरीएको छ, जसलाई गाउँपालिका स्तरीय पोषण तथा खाद्य सुरक्षा निर्देशक भनिन्छ । यस निर्देशकले राष्ट्रिय पोषण तथा खाद्य सुरक्षा नीतिलाई स्थानीय स्तरमा कार्यान्वयन गर्न सहयोग पुऱ्याउँदै कुपोषण न्यूनीकरण, सन्तुलित आहार प्रवर्द्धन, खाद्यजन्य रोग नियन्त्रण तथा स्वस्थ जीवनशैली विकासमा महत्त्वपूर्ण भूमिका खेल्दछ । यस अन्तर्गत गर्भवती तथा सुत्केरी महिला, बालबालिका र विद्यालयस्तरीय पोषण कार्यक्रम सञ्चालन, खाद्य वस्तुको उत्पादन, भण्डारण, बिक्री तथा उपभोगमा स्वच्छता मापदण्ड पालन, बजार अनुगमन, खानेपानी तथा सरसफाइ व्यवस्थापन, पोषण शिक्षा तथा जनचेतना कार्यक्रम सञ्चालन जस्ता विषय समावेश गरिन्छन् । साथै गाउँपालिकाको स्वास्थ्य, कृषि, शिक्षा तथा अन्य सम्बन्धित शाखाबीच समन्वय कायम गरी पोषण तथा खाद्य सुरक्षासम्बन्धी कार्यक्रमहरूको प्रभावकारी कार्यान्वयन, अनुगमन तथा मूल्यांकन गर्ने व्यवस्था पनि यस निर्देशकले निर्धारण गर्दछ ।

यसै निर्देशन अनुसार यस लेकबेसी गाउँपालिकामा पोषण तथा खाद्य सुरक्षा निर्देशक समिति गठन भएको छ । यस समितिको विवरण निम्न प्रकारमा छः

क्र.सं	समिति पद	नाम थर	पद	सम्पर्क	ईमेल
१	अध्यक्ष	श्री उमेश कुमार पौडेल	नगर प्रमुख	९८५८०५४८४४	
२	सदस्य	श्री विमला खड्गलुक	नगर उपप्रमुख	९८२५५७७५७३	
३	सदस्य	श्री हरिमान घले	वडा अध्यक्ष	९८४८०४९७४३	
४	सदस्य	श्री चन्द्रबहादुर बुढा	वडा अध्यक्ष	९८५८०५०६५५	
५	सदस्य	श्री लिलाराम अधिकारी	वडा अध्यक्ष	९८१२४३६६३५	
६	सदस्य	श्री लोकेन्द्र थापा	वडा अध्यक्ष	९८२२५३३२९०	
७	सदस्य	श्री चक्रबहादुर शाही	वडा अध्यक्ष	९८४८०४८००४	
८	सदस्य	श्री प्रतिमान वाकावल	वडा अध्यक्ष	९८२२५२५१३१	
९	सदस्य	श्री रुद्र बहादुर नेपाली	वडा अध्यक्ष	९८१६५४५६६९	
१०	सदस्य	श्री टिकाराम छन्तेल	वडा अध्यक्ष	९८४८११९०९४	
११	सदस्य	श्री मान बहादुर सोमै	वडा अध्यक्ष	९८४८१०६८२९	
१२	सदस्य	श्री प्रशुराम भण्डारी	वडा अध्यक्ष	९८४५०५१६५५	
१३	सदस्य	श्री नन्जिता ढकाल	महिला	९८६८१९३८८९	
१४	सदस्य	श्री गौरी परियार	दलित महिला	९८४८१८४८८७	

क्र.सं	समिति पद	नाम थर	पद	सम्पर्क	ईमेल
१५	सदस्य	श्री डम्बर बहादुर तिवारी	उद्योग वाणिज्य संघ	९८१५५३२४८१	
१६	सदस्य	श्री दुर्गा गोईराले	विकास-साझेदार-संस्था	९८१६५९९६७६	
१७	सदस्य सचिव	श्री महेन्द्र कुमार शर्मा	प्रमुख प्रशासकीय अधिकृत	९८५७८२३३३३	

५. पोषण तथा खाद्य सुरक्षा निर्देशक समितिको क्रियाशीलता सम्बन्धी विवरण

५.१ समितिको क्रियाशीलता

निर्देशक समिति गठन भएको मिति	समितिको बैठक बस्ने पटक (मासिक/द्वैमासिक/चौमासिक)	समिति गठन भएको मिति देखि हालसम्म बसेको समितिको बैठक संख्या
२०८२/०१/१४	द्वैमासिक	३

५.२ वडा स्तरीय पोषण तथा खाद्य सुरक्षा सहजिकरण समितिको क्रियाशीलता

वडा नं.	पहिलो बैठक बसेको मिति	समिति गठन भए देखि हालसम्म बसेको बैठक संख्या	बैठक बस्ने गरेको समयावधि
१	२०८२/११/२८	१	त्रैमासिक/आवश्यकता अनुसार
२	२०८२/११/२८	१	
३	२०८२/१२/०४	२	
४	२०८२/११/०५	२	
५	२०८२/११/२९	१	
६	२०८२/१२/०४	१	
७	२०८२/११/२६	१	
८	२०८०/१२/०३	१	
९	२०८२/१२/०२	२	
१०	२०८२/१२/०२	१	

अद्यावधिक मिति: २०८३/०२/१८

वडा स्तरीय पोषण तथा खाद्य सुरक्षा सहजिकरण समिति विवरण

वडा भित्र पोषण सुधार तथा खाद्य सुरक्षासम्बन्धी कार्यक्रमहरू प्रभावकारी रूपमा सञ्चालन, समन्वय, अनुगमन तथा सहकार्य गर्न गठन गरीएको स्थानिय समिति नै वडा स्तरीय पोषण तथा खाद्य सुरक्षा समन्वय समिति हो । यस समितिले वडा स्तरमा कुपोषण न्यूनीकरण, सुरक्षित तथा गुणस्तरीय खाद्य वस्तुको उपलब्धता, सरसफाइ प्रवर्द्धन तथा स्वास्थ्यकर खानपान सम्बन्धी जनचेतना अभिवृद्धि गर्ने कार्य गर्दछ । समितिमा सामान्यतया वडा अध्यक्षको नेतृत्वमा स्वास्थ्यकर्मी, महिला स्वास्थ्य स्वयंसेविका, शिक्षक, कृषि तथा पशु प्राविधिक, महिला तथा बालबालिका समूहका प्रतिनिधि लगायत सरोकारवाला निकायहरूको सहभागिता रहने गर्दछ । यस समितिले पोषणमैत्री कार्यक्रम सञ्चालन, खाद्य

स्वच्छता अनुगमन, विद्यालय पोषण कार्यक्रम समन्वय, जोखिममा रहेका परिवारको पहिचान तथा समुदायस्तरमा पोषण तथा खाद्य सुरक्षासम्बन्धी गतिविधिहरूलाई प्रभावकारी बनाउन महत्त्वपूर्ण भूमिका निर्वाह गर्दछ ।

यस लेकवेसी नगरपालिकाका हरेक वडामा वडा स्तरीय पोषण तथा खाद्य सुरक्षा समन्वय समिति गठन भएको छ ।

वडा नं १			वडा नं २		
अध्यक्ष	हरिमान घले	९८४८०४९७४३	अध्यक्ष	चन्द्र बहादुर बुढा	९८५८०५०६५५
सदस्य	मुक्ती खड्का	९८४८२३२५३२	सदस्य	मनिसा सिजाली	९८२५५९५०६५
सदस्य	गौरी दमाई	९८६६७००६५०	सदस्य	निर्मला सुनार	९८९५५६४५९२
सदस्य	टिका थापा	९८४८००९६४८	सदस्य	धनसरा राना	९८४८२९००३०
सदस्य	सुकमाया चोल्पाली	९८४८२९०२७९	सदस्य	भगवती पुन	९८९२४२६४८०
सदस्य	ललिता सापकोटा	९८४८२०७८८८	सदस्य	मनकुमारी पुन	९८९६५९९२९
सदस्य सचिव	पुजा तिमिल्सेना	९८४८९४२३६४	सदस्य सचिव	दिपक विष्ट	९८६८०९०९५८
वडा नं ३			वडा नं ४		
अध्यक्ष	लिलाराम अधिकारी	९८४९६७९९३०	अध्यक्ष	लोकेन्द्र थापा	९८४२७०५०४०
सदस्य	तारा बराल	९८९६५५९९८७	सदस्य	नन्जीता ढकाल	९८६८९९३८८९
सदस्य	विमला सुनार	९८९२४९९९०७	सदस्य	सावित्रा नेपाली	९८२४५४७७६९
सदस्य	सुविज्ञा जि.एम	९७४९७५३४४८	सदस्य	हरिमाया काईराला	९८४८९९५६५५
सदस्य	जैसरा वृकट्टा	९८४८२४८८२४	सदस्य	चन्द्रा शर्मा	९८४८२४८८२७
सदस्य	भावना गौतम	९७६७८७२८९६	सदस्य	सुशिला चुहान	९७६२७६९४३९
सदस्य सचिव	अस्मिता मल्ल	९८६९६६४८०२	सदस्य सचिव	हरि बहादुर शाही	९८६४६३६६९९
वडा नं ५			वडा नं ६		
अध्यक्ष	चक्र बहादुर शाही	९८४८०४८००४	अध्यक्ष	प्रतिमान बाँकावल	९८२२५२५९३९
सदस्य	धनसरि सिजाली	९८९४५३०७९७	सदस्य	कमला दमाई	९७०२४९३५५५
सदस्य	यशोदा वि.क	९८२२५८९०५९	सदस्य	भिमकुमारी कामी	९७४९२५४०६९
सदस्य	अम्मर बहादुर बुढा	९८९८४९६७९०	सदस्य	नारायणदत्त तिवारी	९८६८६४४५९७
सदस्य	विष्णु सारु	९८४८०३९०६९	सदस्य	ज्ञानु नेपाली	
सदस्य	चन्द्रा खत्री	९८४४८७४८९५	सदस्य	पवित्रा वली बाँकावल	९८२२४६३७५२
			सदस्य	सुशिला राना	९८२५५७९९२५

सदस्य सचिव	रतन बुढा	९८६४३६२७२७	सदस्य सचिव	मोहन बुढा	९८४८२२६५४०
वडा नं ७			वडा नं ८		
अध्यक्ष	रुद्र बहादुर नेपाली	९८०१५४६३४०	अध्यक्ष	टिकाराम छन्तेल	९८४८११९०९४
सदस्य	मैसरा बुढाथोकी	९८२६७८६७५६	सदस्य	अस्मिता पौडेल	९८१२४४०८१९
सदस्य	सुनिता कामी	९८१२५४५८२९	सदस्य	गंगा कुमारी साकी	९८२५५३३३४६
सदस्य	कल्पना आचार्य	९८१६५७५४९१	सदस्य	मनिसरा राना मगर	९८०३८१८३३८
सदस्य	उमा खड्का	९७००९९३३५५	सदस्य	भगवती लामिछाने	९८६६७११२१८
सदस्य	पविसरा कामी	९८१४५५६१०२	सदस्य	जुनकला तारम	९८१६५३४१८२
सदस्य सचिव	प्रेम बहादुर रास्कोटी	९८१५५१६२४२	सदस्य सचिव	दोर्ण प्रसाद पौडेल	९८४८२१०५९८
वडा नं ९			वडा नं १०		
अध्यक्ष	मान बहादुर सोमै	९८४८१०६८२९	अध्यक्ष	पशुराम भण्डारी	९८४५०५१६५५
सदस्य	सर्मती राना	९८१९५४२८५२	सदस्य	जानकी पुन मगर	९८६८६७८६१३
सदस्य	धना दमाई	९८१४५३२४१०	सदस्य	तुलसा वि.क	९७४२९७८१२६
सदस्य	बालकुमारी पौडेल	९८४०८९३९३८	सदस्य	रिता ढकाल	९८६८९१११८५
सदस्य	गिता चपाई	९८६६५३८६९२	सदस्य	गोमा ढकाल	९८६८९३६८८०
सदस्य	दिपा पौडेल	९८४८३९७९०५	सदस्य	खगिसरा खड्का	९८६९९६२२३८
सदस्य सचिव	दिपक आचार्य	९८६८६४४५४२	सदस्य सचिव	सोमराज गौतम	९८४८१४१९८१

५.३ गाउँ/नगरपालिका स्तरीय पोषण तथा खाद्य सुरक्षा सचिवालय

स्थानीय तहमा पोषण तथा खाद्य सुरक्षासम्बन्धी कार्यक्रमहरूको योजना, समन्वय, कार्यान्वयन, अनुगमन तथा प्रतिवेदन व्यवस्थापन गर्न स्थापना गरिएको प्रशासनिक तथा प्राविधिक संयन्त्र नै गाउँपालिका स्तरीय पोषण तथा खाद्य सुरक्षा सचिवालय हो । यस सचिवालयले गाउँपालिकाभित्र सञ्चालन हुने पोषण, खाद्य सुरक्षा, स्वास्थ्य, कृषि, शिक्षा तथा सरसफाइसँग सम्बन्धित कार्यक्रमहरूबीच समन्वय कायम गर्दै बहुक्षेत्रीय पोषण योजनालाई प्रभावकारी रूपमा कार्यान्वयन गर्न सहयोग पुऱ्याउँछ । सामान्यतया यसमा स्वास्थ्य शाखा, कृषि शाखा, पशु सेवा, शिक्षा शाखा, महिला तथा बालबालिका शाखा लगायत सम्बन्धित निकायका प्रतिनिधिहरूको सहभागिता रहने गर्दछ । सचिवालयले पोषण तथा खाद्य सुरक्षा सम्बन्धी नीति तथा कार्यक्रमको अभिलेखीकरण, बैठक व्यवस्थापन, तथ्याङ्क संकलन, प्रगति प्रतिवेदन तयारी, क्षमता विकास तथा स्थानीय स्तरमा पोषणमैत्री गतिविधि सञ्चालनमा सहजीकरण गर्ने महत्त्वपूर्ण भूमिका निर्वाह गर्दछ ।

यस लेकबासी नगरपालिकामा नगरपालिका स्तरीय पोषण तथा खाद्य सुरक्षा सचिवालय २०८२ साल पौष ६ गते गठन भएको हो । सचिवालयको जिम्मेवारी तोकिएको पदाधिकारी (फोकल पर्सन) को विवरण यस प्रकारको छः

सचिवालय क्रियाशील भएको मिति: २०८२/०९/०६

सचिवालयको जिम्मेवारी तोकिएको पदाधिकारी (फोकल पर्सन):

- नाम: जीवन उप्रेती
- पद: कृषि विकास अधिकृत सातौं
- सम्बन्धित शाखा/इकाई: कृषि विकास शाखा
- फोन नं.: ९८४३३४९५५४
- इमेल: jeevan1234599@gmail.com

पोषण सहजकर्ताको विवरण:

- नाम: पद:
- फोन नं.: इमेल:

६. विषयगत शाखामा उपलब्ध जनशक्ति विवरण

क्र.सं.	शाखा	शाखामा कार्यरत कर्मचारी सङ्ख्या	कैफियत
१	स्वास्थ्य	६	१ जना जनस्वास्थ्य अधिकृत करार
२	कृषि विकास	६	२ जना एक गाँउ एक उत्पादन प्राविधिक OVOT
३	पशु विकास	७	२ जना एक गाँउ एक उत्पादन प्राविधिक OVOT
४	महिला तथा बालबालिका	२	
५	खानेपानी तथा सरसफाइ		भौतिक पूर्वाधार हाखाले हेर्ने
६	शिक्षा	२	
७	योजना शाखा	२	
८	सामाजिक विकास शाखा (छुट्टै भएमा)	छुट्टै छैन	

७. स्थानीय तहले तयार गरेको पोषणसँग सम्बन्धित नीतिगत दस्तावेजहरू

स्थानीय तहले समुदायको समग्र स्वास्थ्य, पोषण अवस्था तथा खाद्य सुरक्षामा सुधार ल्याउन विभिन्न नीतिगत तथा कार्यान्वयनमुखी दस्तावेजहरू तयार गर्ने गर्दछ । यस्ता दस्तावेजहरूले स्थानीय स्तरमा पोषणमैत्री योजना निर्माण, सुरक्षित तथा गुणस्तरीय खाद्यको पहुँच सुनिश्चितता, कुपोषण न्यूनीकरण तथा बहुक्षेत्रीय समन्वयमार्फत कार्यक्रम सञ्चालन गर्न मार्गदर्शन प्रदान गर्दछन् । विशेषगरी स्वास्थ्य, कृषि, शिक्षा, खानेपानी तथा सरसफाइसँग सम्बन्धित कार्यक्रमहरूलाई एकीकृत रूपमा सञ्चालन गर्न यस्ता नीतिगत दस्तावेजहरूको महत्त्वपूर्ण भूमिका रहने गर्दछ । स्थानीय आवश्यकताअनुसार तयार गरिएका यी दस्तावेजहरूले दीगो विकास लक्ष्य तथा राष्ट्रिय पोषण नीतिको कार्यान्वयनमा समेत सहयोग पुऱ्याउने गर्दछन् । यस लेकबासी नगरपालिकाले तयार गरेको पोषणसँग सम्बन्धित प्रमुख नीतिगत दस्तावेजहरू निम्नानुसार रहेका छन् ।

क्र.सं.	दस्तावेज (नीति, रणनीति, कार्यविधि, निर्देशिका आदि)	स्वीकृत मिति	लागू हुने समयावधि
१			
२			

द. पोषणमैत्री स्थानीय शासन (घोषणा सम्बन्धी अवस्था)

स्थानीय तहले नागरिकहरूको पोषण अवस्था सुधार गर्न, कुपोषण न्यूनीकरण गर्न तथा स्वस्थ, सुरक्षित र पोषणयुक्त जीवनशैली प्रवर्द्धन गर्न अपनाइने नीति, योजना, कार्यक्रम तथा सेवा प्रवाहको समग्र प्रणाली नै पोषणमैत्री स्थानीय शासन हो । यस अवधारणाले स्वास्थ्य, कृषि, शिक्षा, खानेपानी तथा सरसफाइजस्ता विभिन्न क्षेत्रबीच समन्वय गरी बहुक्षेत्रीय रूपमा पोषण सुधारका गतिविधिहरू सञ्चालन गर्ने कार्यलाई जोड दिन्छ । यसले स्थानीय तहलाई पोषणसम्बन्धी योजना निर्माण, बजेट विनियोजन, कार्यान्वयन तथा अनुगमनमा उत्तरदायी बनाउँदै दीगो र समावेशी विकासतर्फ उन्मुख गराउँछ ।

अवस्था	विवरण
पोषणमैत्री शासन अवलम्बन गर्ने निर्णय भएको मिति (भएमा)	२०८२/०९/३० गतेको कार्यपालिकाको ६२ औं बैठकबाट २०८६ सम्ममा पोषणमैत्री स्थानीय तह घोषणा गर्ने निर्णय भएको
पोषणमैत्री स्थानीय शासन सम्बन्धी सामूहिक प्रतिबद्धता जनाएको मिति	२०८२/१२/२५
पोषणमैत्री वडा घोषणा भएका वडाहरू (भएमा)	छैन
पोषणमैत्री स्थानीय शासन कार्यान्वयन सम्बन्धी अन्य विवरण	

९. बहुक्षेत्रीय पोषण कार्यक्रमको कार्यान्वयनको अवस्था (बजेट, उपलब्धी, क्षमता विकास)

क. बजेट तथा कार्यक्रम सम्बन्धी विवरण

विवरण	रकम/विवरण
कार्यक्रम कार्यान्वयन शुरू भएको आर्थिक वर्ष	२०८२/०८३
कार्यक्रमको लागि प्राप्त अनुदान (गत आ.व. सम्म)	
कार्यक्रमको लागि स्थानीय तहबाट विनियोजन भएको बजेट (गत आ.व.सम्मको)	
कार्यक्रमको कूल खर्च (गत आ.व.सम्मको)	
गत आ.व.सम्म प्रदेश सरकारबाट प्राप्त अनुदान	
गत आ.व.सम्म प्रदेश सरकारबाट प्राप्त रकम मध्ये खर्च गरेको रकम	
गत आ.व.मा नेपाल सरकारबाट विशेष अनुदान प्राप्त गरे/नगरेको	०
नेपाल सरकारबाट विशेष अनुदान प्राप्त गरेको भए प्राप्त भएको रकम	०
नेपाल सरकारबाट प्राप्त विशेष अनुदान मध्ये खर्च रकम	०

--	--

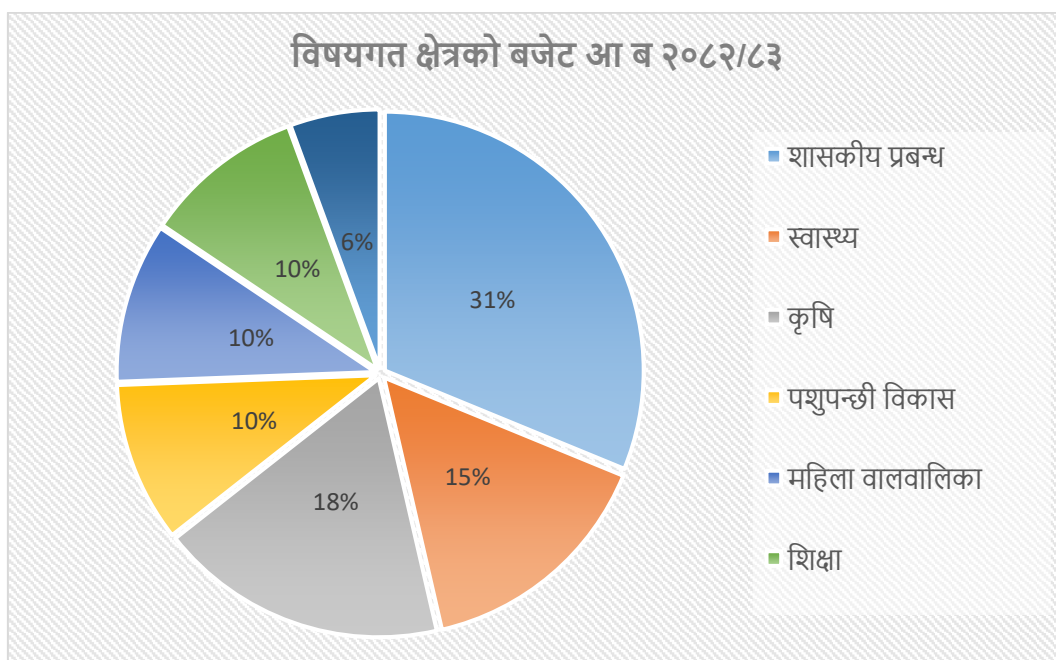
आ.ब २०८२/०८३ को पोषण सम्बन्धी बजेट

क्र.सं.	कार्यक्रम/आयोजना/क्रियाकलापको नाम	कार्यान्वयन गर्ने	लक्ष	इकाई	विनियोजन रु हजारमा
१	उपमेयर पोषण सुधार कार्यक्रम	महिला बालबालिका शाखा	१	पटक	१००.००
२	पोषण सम्बन्धि अन्तरक्रिया कार्यक्रम	वडा नं.४	१	पटक	५०.००
३	पोषण प्रोत्साहन कार्यक्रम	वडा नं.६	१	पटक	३०.००
४	हजार दिने आमा पोषण कार्यक्रम	वडा नं. ९	१	पटक	५०.००
५	पोषणमैत्री स्थानीय शासन प्रवर्द्धन	संघीय सरकारबाट हस्तान्तरित कार्यक्रम (शसर्त अनुदान)	४	पटक	३००.००
६	पोषण कार्यक्रम	संघीय सरकारबाट हस्तान्तरित कार्यक्रम (शसर्त अनुदान)	४	पटक	६६६.००
७	कर्णाली प्रदेश सरकारको सुत्केरी पोषण कोषेली कार्यक्रम	संघीय सरकारबाट हस्तान्तरित कार्यक्रम(समपुरक)	१	पटक	७७०.००
८	पोषण मैत्री स्थानीय तह घोषणाका लागि बहुक्षेत्रीय पोषण सुधार कार्यक्रम	प्रदेश सरकारबाट हस्तान्तरित कार्यक्रम (विशेष अनुदान)	४	पटक	२५००.००
	जम्मा				४४६६.००

कर्णाली प्रदेश सरकारबाट आ.ब. २०८२/८३ मा हस्तान्तरित कार्यक्रम (विशेष अनुदान) पोषण मैत्री स्थानीय तह घोषणाका लागि बहुक्षेत्रीय पोषण सुधार कार्यक्रम लागि प्राप्त रु २५ लाख बजेटबाट तपसिल वमोजिम योजना र कार्यक्रमहरु स्विकृत गरिएको छ ।

क्र सं	विषयगत क्षेत्र	बजेट रु हजारमा	%
१	शासकीय प्रबन्ध	७६०	३१.२
२	स्वास्थ्य	३६०	१५.२
३	कृषि	४५०	१८
४	पशुपन्छी विकास	२५०	१०
५	महिला बालबालिका	२५०	१०
६	शिक्षा	२५०	१०
७	खानेपानी, सरसफाइ तथा स्वच्छता (WASH)	१४०	५.६

जम्मा	२५००	१००
-------	------	-----



क्र.सं	विषयगत क्षेत्र	क्रियाकलाप कार्यक्रम योजना	ईकाई	संख्या	बजेट रु हजारमा	जिम्मेवारी
१	शासकीय प्रबन्ध	जनप्रतिनिधी र कर्मचारीहरुका लागि स्थानीय पोषणमैत्री शासन सम्बन्धी कार्यशाला गोष्ठी	पटक	१	६०	पोषण सम्पर्क व्यक्ति
२	शासकीय प्रबन्ध	नगरपालिकाको पोषण पार्श्वचित्र तयारी अध्यावधिक र सार्वजनिकीकरण	पटक	१	२००	पोषण सम्पर्क व्यक्ति
३	शासकीय प्रबन्ध	पालिकास्तरीय पोषण तथा खाद्य सुरक्षा निर्देशक समितिको बैठक	पटक	४	१९०	प्रमुख प्रशासकीय अधिकृत
४	शासकीय प्रबन्ध	वडास्तरीय पोषण तथा खाद्य सुरक्षा सहजिकरण तथा कार्यन्वयन समितिको बैठक सबै वडा	पटक	१०	१५०	पोषण सम्पर्क व्यक्ति
५	शासकीय प्रबन्ध	खाद्य स्वच्छता बजार अनुगमन	पटक	३	९०	पोषण सम्पर्क व्यक्ति
६	शासकीय प्रबन्ध	पोषणमैत्री वडा घोषणा कार्यक्रम	पटक	१	९०	पोषण सम्पर्क व्यक्ति
७	स्वास्थ्य	बृद्धि अनुगमन, पूर्ण स्तनपान, बाल भिड्डा वितरण र ANC PNC पुर्व र उत्तर प्रसुति जाँच कार्यक्रम	पटक	१	३००	स्वास्थ्य शाखा

८	स्वास्थ्य	पोषणमैत्री स्वस्थ संस्था घोषणा कार्यक्रम	पटक	१	८०	स्वास्थ्य शाखा
९	कृषि	पोषणमैत्री करेसावारी निर्माणको लागि बीउ विजन किट वितरण	पटक	१	२००	कृषि शाखा
१०	कृषि	रैथाने बाली प्रवर्द्धन कार्यक्रम	पटक	१	१००	कृषि शाखा
११	कृषि	कृषक समुहलाई जैविक विषादी वितरण	पटक	१	१५०	कृषि शाखा
१२	पशुपन्छी विकास	सुनौला हजार दिनका आमालाई लेयर्स कुखुरा चल्ला वितरण	पटक	१	२००	पशुपन्छी विकास शाखा
१३	पशुपन्छी विकास	पशुपन्छी पालन तालिम	पटक	१	५०	पशुपन्छी विकास शाखा
१४	महिला बालबालिका	पालिकास्तरीय बाल सञ्जाल र बाल क्लबलाई पोषण सचेतना	पटक	१	५०	महिला बालबालिका शाखा
१५	महिला बालबालिका	सुनौला हजार दिनको आमालाई पोषण कोसेली वितरण	पटक	१	१००	महिला बालबालिका शाखा
१६	महिला बालबालिका	लैङ्गिक हिंसा र बालविवाह न्युनिकरण सम्बन्धी जनचेतनामुलक होर्डिङ बोर्ड	पटक	१	१००	महिला बालबालिका शाखा
१७	शिक्षा	विद्यालय दिवा खाजा सम्बन्धी कृषि सहकारी समन्वय गोष्ठी	पटक	१	६०	शिक्षा शाखा
१८	शिक्षा	बाल विकास सहजकर्तालाई पोषण सम्बन्धी तालिम	पटक	१	१९०	शिक्षा शाखा
१९	खानेपानी, सरसफाइ तथा स्वच्छता	विपन्न घरपरिवारलाई फिल्टर वितरण	पटक	१	१४०	भौतिक पुर्वाधार शाखा
		जम्मा			२५००	

ख. बहुक्षेत्रीय पोषण कार्यक्रम अन्तर्गतका विशेष कार्यक्रमको उपलब्धी

क्र.सं.	विवरण	लक्षित कार्यक्रम (स्थान/समूहको नाम)	मुख्य उपलब्धी
१	पोषण सुधारको लागि विद्यालय खानेपानी योजना	१. विद्यालयको नाम र ठेगाना...	
२	सुनौला हजार दिनका विपन्न महिलाको पोषण सुधार अनुदान	१. समूह/सहकारीको नाम...	

ग. पोषणसँग सम्बन्धित क्षमता विकास

विवरण	संख्या	कैफियत
-------	--------	--------

बहुक्षेत्रीय पोषण योजना तेस्रो सम्बन्धी अभिमुखीकरण प्राप्त मानव संसाधन	५०	
पोषणमैत्री स्थानीय शासन सम्बन्धी प्रशिक्षक/प्रशिक्षण लिएका मानव संसाधन	०	
पोषणमैत्री स्थानीय शासन सम्बन्धी अभिमुखीकरण लिएका मानव संसाधन	४०	२०८२/०९/०६ गोष्ठी
वृहत पोषण विशेष कार्यक्रम सम्बन्धी तालिम प्राप्त स्वास्थ्यकर्मी		
मातृशिशुमैत्री अभियान (MBFHI) अभिमुखीकरण प्राप्त स्वास्थ्यकर्मी	०	
आमाको दूधलाई प्रतिस्थापन गर्ने वस्तु (विक्री वितरण नियन्त्रण) ऐन सचेतना तालिम	१	महेश गिरी जनस्वास्थ्य निरीक्षक छैठौं

१०. पोषणको क्षेत्रका काम गर्ने विकास साझेदार र सञ्चालित कार्यक्रम

क्र.सं.	साझेदार संस्थाको नाम	कार्यक्रम सञ्चालन हुने अवधि	कार्यक्रम सञ्चालन हुने वडाहरू	मुख्य क्रियाकलाप	कार्यक्रमको बजेट (कुल)	आ.व. २०८२/०८३ को प्रस्तावित बजेट
१	आवाज संस्था		वडा नं २,६ र ८			
२	सुन्दर नेपाल संस्था		वडा नं ३,४ र ९	पोषण परियोजना		६८ लाख
३	राष्ट्रिय कृषक समुह महासंघ नेपाल		वडा नं ३,६ ७ र १०	ACTIVE परियोजना		

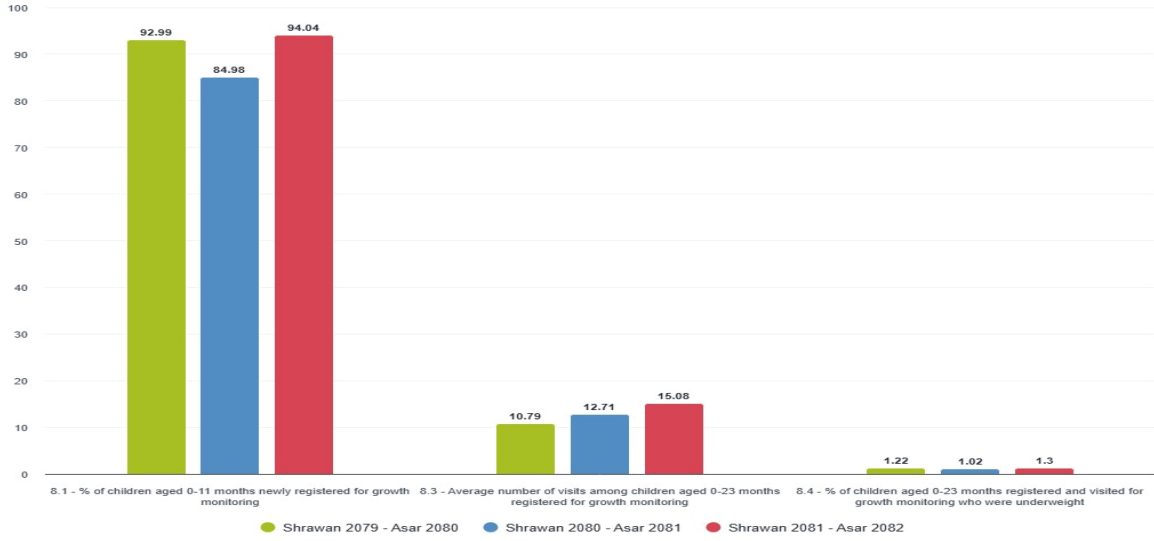
११. पोषण तथा स्वास्थ्य अवस्था (कुपोषण, वृद्धि अनुगमन, खोप आदि)

क्र.सं.	विवरण	जम्मा	अवस्था			कैफियत
			कडा शीघ्र कुपोषित (SAM)	मध्यम शीघ्र कुपोषित (MAM)	सामान्य	
१	कुपोषण पहिचान गर्न स्क्रिनिङ गरिएका ६-५९ महिनाका बालबालिका संख्या	३५७३	४	९३	३४७६	
२	शीघ्र कुपोषित बालबालिकाको कूल संख्या (स्क्रिनिङ र नियमित जाँचबाट पहिचान भएको)		७			
३	शीघ्र कुपोषित बालबालिका मध्ये निको हुनेको प्रतिशत		८६			

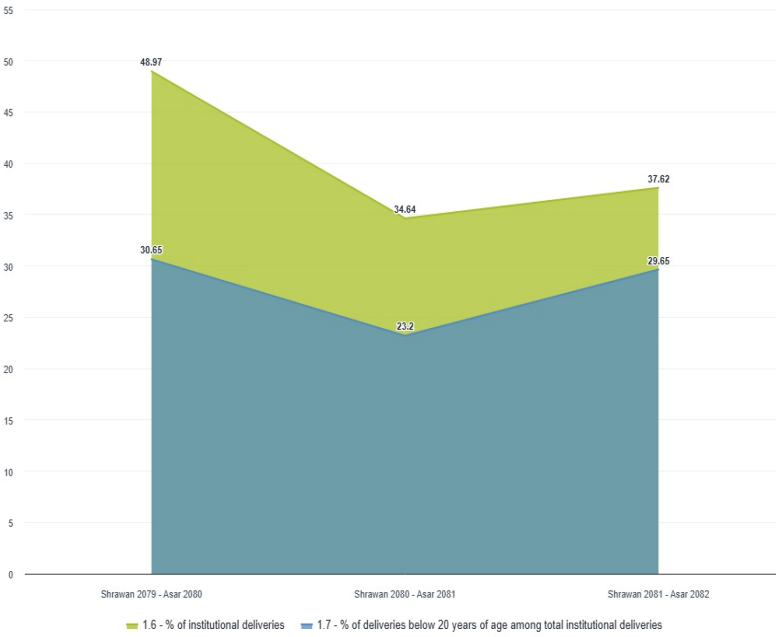
	कडा शीघ्र कुपोषित मध्ये प्रेषण (Refer) गरिएका संख्या	जम्मा	बहिरङ्ग उपचार केन्द्र (OTC)	अन्तरङ्ग उपचार केन्द्र	पोषण पुर्नस्थापना केन्द्र (NRH)	कैफिय त
४		४	४			
५	आ.व... मा वृद्धि अनुगमन गरिएका ०-२३ महिना सम्मका बालबालिका	लक्ष्य	उपलब्धी			
		१०६७	५१६			
६	०-२३ महिनाका बालबालिकाको औषत वृद्धि अनुगमन (२४ महिना सम्म)	१५				
क्र.सं .	विवरण	अवस्था				
१	बालबालिकामा पूर्ण खोप कभरेजको अवस्था (DPT/HepB/Hib3) %	८१				
२	गत आ.व.मा श्वासप्रश्वास (निमोनीया) को संक्रमण देखिएका बिरामी संख्या	९१३				
३	जिवित जन्ममा संस्थागत सुत्केरी हुनेहरूको प्रतिशत					

स्वास्थ्य शाखा २०८२ चैत्र

61003 Lekabeshi Municipality



61003 Lekabeshi Municipality



नगरपालिका सम्बन्धी प्रस्तुत तथ्याङ्कहरूलाई समग्र रूपमा हेर्दा, बाल तथा मातृ पोषण अवस्थाबीच घनिष्ठ सम्बन्ध देखिन्छ। ०-११ महिनाका बालबालिकाको वृद्धि अनुगमनमा दर्ता प्रतिशत पहिलो वर्ष ९२.९९% बाट दोस्रो वर्ष ८४.९८% मा घटे पनि तेस्रो वर्ष ९४.०४% मा पुगेर सुधार भएको देखिन्छ, जसले सेवा पहुँच र सचेतनामा पुनः सुधार भएको संकेत गर्छ। त्यस्तै, ०-२३ महिनाका बालबालिकाको औसत सेवा भ्रमण संख्या १०.७९ बाट बढ्दै १५.०८ सम्म पुगेकोले बाल स्वास्थ्य तथा पोषण सेवाको उपयोग

निरन्तर बढिरहेको देखिन्छ, जुन सकारात्मक पक्ष हो। तर, कम तौल भएका बालबालिकाको प्रतिशत १.०२% बाट बढेर १.३०% हुनु पोषण स्थितिमा केही चुनौती बढ्दै गएको संकेत हो। यससँगै मातृ स्वास्थ्य सूचकहरू पनि पोषणसँग प्रत्यक्ष रूपमा सम्बन्धित छन्, जहाँ संस्थागत सुत्केरी दर ४८.९७% बाट घटेर ३७.६२% मात्रै पुगेको छ, जसले सुरक्षित प्रसूति र नवजात शिशुको प्रारम्भिक पोषण अभ्यासमा असर पार्न सक्छ। साथै, २० वर्षमुनिका आमाबाट हुने सुत्केरीको प्रतिशत पनि २९.६५% जति उच्च रहनु किशोरी गर्भधारण अझै समस्या रहेको र यसले कम तौल तथा कुपोषणको जोखिम बढाउन सक्ने अवस्था देखाउँछ। त्यसैले, समग्रमा हेर्दा यस नगरपालिका क्षेत्रमा सेवाको उपयोग राम्रो हुँदै गए पनि मातृ स्वास्थ्यका चुनौती र केही पोषण सूचकहरूको गिरावटले दीर्घकालीन कुपोषण नियन्त्रणका लागि थप लक्षित हस्तक्षेप आवश्यक रहेको देखिन्छ।

१२. वडा अनुसार स्वास्थ्य संस्थाको विवरण

क्र.सं.	स्वास्थ्य संस्थाको नाम	प्रकार (सरकारी/ निजी/अन्य)	स्थान (वडा/वस्ती)	सेवा क्षेत्र (वडा)	घरघुरी पहुँच	लाभान्वित जनसंख्या	बहिरङ्ग स्वास्थ्य केन्द्र (OTC) भए/नभएको
१	स्वास्थ्य चौकी लेकर्फसा	सरकारी	१				नभएको
२	आधारभूत स्वास्थ्य सेवा केन्द्र गोयलाघारी,	सरकारी	२	२			नभएको
३	सामुदायिक स्वास्थ्य इकाई लेखगाउँ	सरकारी	२	२			नभएको
४	आधारभूत स्वास्थ्य सेवा केन्द्र ब्यावरे	सरकारी	३	३			नभएको
५	लेकवेशी नगरअस्पताल	सरकारी	४	३ ४ ५ ६			भएको
६	सामुदायिक स्वास्थ्य इकाई बारगाउँ	सरकारी	५	५			नभएको
७	स्वास्थ्य चौकी नेटा	सरकारी	५	५			नभएको
८	सामुदायिक स्वास्थ्य इकाई रानागाउँ,	सरकारी	६	६			नभएको
९	स्वास्थ्य चौकी कल्याण	सरकारी	६	६ ७			नभएको
१०	आधारभूत स्वास्थ्य सेवा केन्द्र लवना	सरकारी	७	७			नभएको
११	आधारभूत स्वास्थ्य सेवा केन्द्र कुइनेपानी	सरकारी	८	८			नभएको
१२	स्वास्थ्य चौकी साटाखानी	सरकारी	९	८ ९ १०			भएको
१३	आधारभूत स्वास्थ्य सेवा केन्द्र साटाफाँट	सरकारी	१०	१०			नभएको

१३. शैक्षिक अवस्था (साक्षरता, भर्ना दर, विद्यालय विवरण)

१३.१ साक्षरता प्रतिशत: ८२.२

१३.२ विद्यालय खुद भर्ना दर:

क. आधारभूत तह (१-८): ९५.४

ख. माध्यमिक तह (९-१२): ५५.६

१३.५ स्थानीय तह भित्र रहेका विद्यालय तथा शैक्षिक संस्थाहरूको विवरण:

क. विद्यालयको विवरण

क्र.सं.	विद्यालयको नाम	प्रकार आ वि मा वि	स्वामित्व (सरकारी/निजी)	स्थान	विद्यार्थी (छात्रा)	विद्यार्थी (छात्र)	जम्मा
१	आदर्श मावि लेकफर्शा	मावि	सरकारी	वडा नं १	४१५	३६७	७८२
२	डाईमण्ड ईग्लिस ज्ञानशाला	आवि	निजी	वडा नं १	४४	७३	११७
३	जनकल्याण आवि जहडे	आवि	सरकारी	वडा नं १	१०४	९४	१९८
४	लक्ष्मी एकेडेमी	आवि	निजी	वडा नं १	७५	६८	१४३
५	शान्ती सिर्जना आवि रातामाटे	आवि	सरकारी	वडा नं १	६२	६०	१२२
६	शिशु शिक्षा प्रावि ढाव	आवि	सरकारी	वडा नं १	३१	२२	५३
७	कालिका प्रावि गुयालाघारी	आवि	सरकारी	२	३१	३९	७०
८	खौंडेदेवि प्रावि गोरुजुरे	आवि	सरकारी	२	२	३	५
९	नेरा प्रावि लेखगाँउ	आवि	सरकारी	२	१५	२०	३५
१०	सरस्वती नमूना आवि फुलबारी	आवि	सरकारी	२	३८	४३	८१
११	सिर्जनशिल प्रावि ठाँटी	आवि	सरकारी	२	४	१३	१७
१२	दशरथ एजुकेशनल एकेडेमी	आवि	निजी	३	१५२	१९१	३४३
१३	जनप्रिय मावि व्यावरे	मावि	सरकारी	३	१३८	१४१	२७९
१४	जनकल्याण प्रावि भैसेदमार	आवि	सरकारी	३	१२	१६	२८
१५	सहिद स्मृती प्रावि अम्रैयागडी	आवि	सरकारी	३	७	९	१६
१६	जनक मावि गमखोला	मावि	सरकारी	४	१४४	१४२	२८६
१७	जीवनज्योती मावि दशरथपुर	मावि	सरकारी	४	३८५	४२२	८०७
१८	कृष्ण प्रावि सिमले	आवि	सरकारी	४	१२	१०	२२

क्र.सं.	विद्यालयको नाम	प्रकार आ वि मा वि	स्वामित्व (सरकारी/निजी)	स्थान	विद्यार्थी (छात्रा)	विद्यार्थी (छात्र)	जम्मा
१९	सरस्वती प्रावि कर्मधारी	आवि	सरकारी	४	१७	३१	४८
२०	ब्राईट फ्युचर एकेडेमी	आवि	निजी	९	४५	४७	९२
२१	चन्द्रोदय प्रावि मझुवा	आवि	सरकारी	वडा नं ५	८	११	१९
२२	गणेश प्रावि ठुलीखल्टाकुरा	आवि	सरकारी	वडा नं ५	१३	१९	३२
२३	हिमालय आवि डाँडागाउ	आवि	सरकारी	वडा नं ५	३२	२८	६०
२४	जनप्रावि बेत्ताडा	आवि	सरकारी	वडा नं ५	१४	१६	३०
२५	जनप्रकाश आवि कल्लेरी	आवि	सरकारी	वडा नं ५	३६	२९	६५
२६	नेरा प्रावि सानोखल्टाकुरा	आवि	सरकारी	वडा नं ५	९	७	१६
२७	नेरा प्रावि सिम्रेदह	आवि	सरकारी	वडा नं ५	२३	१६	३९
२८	नेरा मावि नेटा	मावि	सरकारी	वडा नं ५	९९	१३५	२३४
२९	सिद्धेश्वरी प्रावि वारागाउँ	आवि	सरकारी	वडा नं ५	१३	२०	३३
३०	अम्मरज्योती प्रावि सात्तले	आवि	सरकारी	वडा नं ६	९	११	२०
३१	जनकल्याण प्रावि बाघखोर	आवि	सरकारी	वडा नं ६	९	१०	१९
३२	जीवनज्योती प्रावि खोल्टेपानी	आवि	सरकारी	वडा नं ६	३४	४३	७७
३३	नेरा आवि रानागाउ	आवि	सरकारी	वडा नं ६	२१	३७	५८
३४	सरस्वती बाल विद्या सदन	आवि	निजी	वडा नं ६	२२	३४	५६
३५	सरस्वती मावि कल्याण	आवि	सरकारी	वडा नं ६	२९८	२४६	५४४
३६	लक्ष्मी मावि लवना	मावि	सरकारी	वडा नं ७	१४६	१६५	३११
३७	नेरा प्रावि कुईरे	आवि	सरकारी	वडा नं ७	१२	९	२१
३८	पशुपती प्रावि पाखापानी	आवि	सरकारी	वडा नं ७	१५	२३	३८
३९	पशुपती मावि पुलटार	मावि	सरकारी	वडा नं ७	१२२	१०९	२३१

क्र.सं.	विद्यालयको नाम	प्रकार आ वि मा वि	स्वामित्व (सरकारी/निजी)	स्थान	विद्यार्थी (छात्रा)	विद्यार्थी (छात्र)	जम्मा
४०	जनज्योती आवि आरनटुंडा	आवि	सरकारी	वडा नं ८	५०	३९	८९
४१	नेरा प्रावि कोलखोला	आवि	सरकारी	वडा नं ८	२१	१४	३५
४२	नेरा आवि लामिडांडा	आवि	सरकारी	वडा नं ८	२५	२०	४५
४३	नेरा आवि सालडांडा	आवि	सरकारी	वडा नं ८	६	०	६
४४	नेरा मावि कुईनेपानी	मावि	सरकारी	वडा नं ८	१६४	१४५	३०९
४५	गंगटे एकेडेमी	आवि	निजि गुठी	वडा नं ९	४०	६८	१०८
४६	कालिका प्रावि बाखेकोट	आवि	सरकारी	वडा नं ९	१४	१५	२९
४७	खौँडदेवि मावि चौरासे	मावि	सरकारी	वडा नं ९	२४३	२४३	४८६
४८	नेरा आवि पोखराभञ्ज्याङ्ग	आवि	सरकारी	वडा नं ९	६२	७३	१३५
४९	सरस्वती मावि सिमदमार	आवि	सरकारी	वडा नं ९	४७	६०	१०७
५०	चन्द्रज्योती मावि चन्द्रपुर	मावि	सरकारी	वडा नं १०	१७५	१५६	३३१
५१	कालिका प्रावि लामिदमार	आवि	सरकारी	वडा नं १०	४७	३७	८४
५२	नवज्योती प्रावो पोखरिचौर	आवि	सरकारी	वडा नं १०	५९	३८	९७
५३	नेरा मावि चुनियापनी	आवि	सरकारी	वडा नं १०	५४	५९	११३
५४	नेरा प्रावि देविडांडा	आवि	सरकारी	वडा नं १०	२०	३१	५१
५५	रुरल एजुकेसनल एकेडेमी	आवि	सरकारी	वडा नं १०	४८	७०	११८

अद्यावधिक मिति: २०८२/१२/१०

ख. विद्यालय पोषणसँग सम्बन्धित विवरण

क्र.सं.	विद्यालयको नाम	करेसावारी भए/नभएको	खानेपानी श्रोत र उपलब्धता	सुरक्षित शौचालयको अवस्था	छात्राको लागि छुट्टै शौचालय	बालमैत्री हात धुने स्थान	वास (WASH) कर्नर	किशोरीलाई आइरन चक्री वितरण	पोषण सम्बन्धी अतिरिक्त क्रियाकलाप
१	आदर्श मावि लेकफर्शा	भएको	भएको	नभएको	भएको	नभएको	नभएको	भएको	नभएको
२	डाईमण्ड ईग्लिस ज्ञानशाला	नभएको					नभएको		
३	जनकल्याण आवि जहडे	नभएको	भएको	भएको	भएको	नभएको	नभएको	भएको	नभएको
४	लक्ष्मी एकेडेमी	नभएको					नभएको		
५	शान्ती सिर्जना आवि रातामाटे	नभएको	भएको	भएको	भएको	भएको	नभएको	भएको	नभएको
६	शिशु शिक्षा प्रावि ढाव	नभएको	भएको	भएको	भएको	भएको	नभएको	नभएको	नभएको
७	कालिका प्रावि गुयालाघारी	नभएको	भएको	भएको	भएको	भएको	नभएको	नभएको	नभएको
८	खाँडदेवि प्रावि गोरुजुरे	नभएको	भएको	भएको	नभएको	नभएको	नभएको	नभएको	नभएको
९	नेरा प्रावि लेखगाँउ	भएको	नभएको	भएको	भएको	नभएको	नभएको	नभएको	नभएको
१०	सरस्वती नमूना आवि फुलबारी	भएको	भएको	भएको	भएको	भएको	नभएको	भएको	नभएको
११	सिर्जनशिल प्रावि ठाँटी	नभएको	भएको	भएको	भएको	भएको	नभएको	नभएको	नभएको
१२	दशरथ एजुकेशनल एकेडेमी	नभएको	नभएको				नभएको		

क्र.सं.	विद्यालयको नाम	करेसावारी भए/नभएको	खानेपानी श्रोत र उपलब्धता	सुरक्षित शौचालयको अवस्था	छात्राको लागि छुट्टै शौचालय	बालमैत्री हात धुने स्थान	वास (WASH) कर्नर	किशोरीलाई आइरन चक्री वितरण	पोषण सम्बन्धी अतिरिक्त क्रियाकलाप
१३	जनप्रिय मावि व्यावरे	नभएको	भएको	नभएको	भएको	नभएको	नभएको	भएको	नभएको
१४	जनकल्याण प्रावि भैसेदमार	नभएको	भएको	भएको	नभएको	भएको	भएको	नभएको	नभएको
१५	सहिद स्मृती प्रावि अम्रैयागडी	नभएको					नभएको		
१६	जनक मावि गमखोला	नभएको	भएको	भएको	भएको	भएको	नभएको	भएको	भएको
१७	जीवनज्योती मावि दशरथपुर	भएको	भएको	भएको	भएको	भएको	भएको	भएको	भएको
१८	कृष्ण प्रावि सिमले	नभएको	भएको	भएको	नभएको	भएको	नभएको	नभएको	भएको
१९	सरस्वती प्रावि कमैघारी	भएको	भएको	नभएको	नभएको	भएको	नभएको	नभएको	नभएको
२०	ब्राईट फ्युचर एकेडेमी	नभएको					नभएको		
२१	चन्द्रोदय प्रावि मझुवा	नभएको	भएको	भएको	नभएको	भएको	नभएको	नभएको	भएको
२२	गणेश प्रावि ठुलीखल्टाकुरा	नभएको	नभएको	नभएको	नभएको	नभएको	नभएको	नभएको	नभएको
२३	हिमालय आवि डाँडागाउ	नभएको	नभएको	भएको	नभएको	भएको	नभएको	नभएको	नभएको
२४	जनप्रावि वेत्ताडा	नभएको	भएको	भएको	नभएको	नभएको	नभएको	नभएको	नभएको
२५	जनप्रकाश आवि कल्लेरी	नभएको	भएको	भएको	नभएको	नभएको	नभएको	भएको	नभएको

क्र.सं.	विद्यालयको नाम	करेसावारी भए/नभएको	खानेपानी श्रोत र उपलब्धता	सुरक्षित शौचालयको अवस्था	छात्राको लागि छुट्टै शौचालय	बालमैत्री हात धुने स्थान	वास (WASH) कर्नर	किशोरीलाई आइरन चक्री वितरण	पोषण सम्बन्धी अतिरिक्त क्रियाकलाप
२६	नेरा प्रावि सानोखल्टाकुरा	नभएको	नभएको	भएको	नभएको	नभएको	नभएको	नभएको	नभएको
२७	नेरा प्रावि सिग्नेदह	नभएको	नभएको	नभएको	नभएको	नभएको	नभएको	भएको	नभएको
२८	नेरा मावि नेटा	नभएको	भएको	भएको	नभएको	नभएको	नभएको	भएको	भएको
२९	सिद्धेश्वरी प्रावि वारागाउँ	नभएको	भएको	भएको	नभएको	नभएको	नभएको	नभएको	नभएको
३०	अम्मरज्योती प्रावि साततले	नभएको	भएको	भएको	नभएको	भएको	नभएको	नभएको	नभएको
३१	जनकल्याण प्रावि बाघखोर	नभएको	भएको	भएको	नभएको	भएको	नभएको	नभएको	नभएको
३२	जीवनज्योती प्रावि खोल्तेपानी	नभएको	भएको	भएको	भएको	भएको	नभएको	भएको	भएको
३३	नेरा आवि रानागाउ	नभएको	भएको	भएको	नभएको	भएको	नभएको	भएको	भएको
३४	सरस्वती बाल विद्या सदन	नभएको							
३५	सरस्वती मावि कल्याण	नभएको	भएको	भएको	भएको	भएको	नभएको	भएको	भएको
३६	लक्ष्मी मावि लवना	नभएको	भएको	भएको	भएको	भएको	नभएको	भएको	नभएको
३७	नेरा प्रावि कुईरे	नभएको	नभएको	नभएको	नभएको	नभएको	नभएको	नभएको	नभएको
३८	पशुपती प्रावि पाखापानी	नभएको	भएको	भएको	नभएको	नभएको	नभएको	नभएको	नभएको
३९	पशुपती मावि पुलटार	नभएको	भएको	नभएको	भएको	नभएको	नभएको	भएको	नभएको

क्र.सं.	विद्यालयको नाम	करेसावारी भए/नभएको	खानेपानी श्रोत र उपलब्धता	सुरक्षित शौचालयको अवस्था	छात्राको लागि छुट्टै शौचालय	बालमैत्री हात धुने स्थान	वास (WASH) कर्नर	किशोरीलाई आइरन चक्री वितरण	पोषण सम्बन्धी अतिरिक्त क्रियाकलाप
४०	जनज्योती आवि आरनटुंडा	नभएको	भएको	भएको	भएको	भएको	भएको	भएको	भएको
४१	नेरा प्रावि कोलखोला	भएको	भएको	भएको	नभएको	भएको	नभएको	नभएको	नभएको
४२	नेरा आवि लामिडांडा	नभएको	भएको	भएको	नभएको	नभएको	नभएको	नभएको	नभएको
४३	नेरा आवि सालडांडा	नभएको	भएको	भएको	नभएको	नभएको	नभएको	नभएको	नभएको
४४	नेरा मावि कुईनेपानी	नभएको	भएको	भएको	भएको	भएको	नभएको	भएको	नभएको
४५	गंगटे एकेडेमी	नभएको							
४६	कालिका प्रावि बाखेकोट	नभएको	भएको	भएको	नभएको	भएको	नभएको	नभएको	नभएको
४७	खाँडदेवि मावि चौरासे	भएको	भएको	भएको	भएको	भएको	भएको	भएको	भएको
४८	नेरा आवि पोखराभञ्ज्याङ्ग	नभएको	भएको	भएको	भएको	भएको	नभएको	भएको	नभएको
४९	सरस्वती मावि सिमदमार	नभएको	भएको	भएको	भएको	भएको	नभएको	भएको	नभएको
५०	चन्द्रज्योती मावि चन्द्रपुर	नभएको	भएको	भएको	भएको	भएको	नभएको	भएको	नभएको
५१	कालिका प्रावि लामिदमार	नभएको	भएको	भएको	भएको	भएको	नभएको	भएको	नभएको
५२	नवज्योती प्रावो पोखरिचौर	नभएको	भएको	भएको	भएको	भएको	नभएको	नभएको	नभएको
५३	नेरा मावि चुनियापनी	नभएको	भएको	भएको	भएको	भएको	नभएको	भएको	नभएको
५४	नेरा प्रावि देविडांडा	नभएको	नभएको	भएको	नभएको	नभएको	नभएको	नभएको	नभएको

क्र.सं.	विद्यालयको नाम	करेसावारी भए/नभएको	खानेपानी श्रोत र उपलब्धता	सुरक्षित शौचालयको अवस्था	छात्राको लागि छुट्टै शौचालय	बालमैत्री हात धुने स्थान	वास (WASH) कर्नर	किशोरीलाई आइरन चक्री वितरण	पोषण सम्बन्धी अतिरिक्त क्रियाकलाप
५५	रुरल एजुकेसनल एकेडेमी	नभएको							

१४. लेकवेशी नगरपालिकाको खानेपानी तथा सरसफाइको अवस्था

लेकवेशी नगरपालिकामा खानेपानी तथा सरसफाइको पहुँच पछिल्लो दशकमा उल्लेख्य रूपमा सुधार भएको पाइन्छ। नगरपालिकाका कुल ७,४४१ घरधुरीमध्ये करिब ९० प्रतिशत (८९.५%) परिवारले पाइपधारा (घरभित्र ४९.५% र घरबाहिर ४०%) मार्फत आधारभूत खानेपानी सुविधा प्राप्त गरेका छन्, जसमध्ये ४९.५ प्रतिशतले सुरक्षित मानिने घरपरिसरभित्रको धारा प्रयोग गर्दछन्। वडागत रूपमा हेर्दा वडा नं. ३ मा सर्वाधिक (८७.९%) परिवारले घरभित्रको धारा प्रयोग गर्छन् भने १.४% परिवार अझै पनि खुला इनार र ०.३% खोलाको असुरक्षित पानीमा निर्भर रहेका छन्। सरसफाइतर्फ, नगरपालिकाका ९८.२% परिवारको पहुँचमा शौचालय रहेको छ, जसमध्ये ६१.४% ले आधुनिक फलसयुक्त (ढल वा सेप्टी ट्याङ्की) र ३६.६% ले साधारण शौचालय प्रयोग गर्छन्। केवल १.८% परिवार मात्र शौचालयविहीन रहेको तथ्याङ्कले नगरपालिका पूर्ण सरसफाइ उन्मुख रहेको देखाउँछ, यद्यपि सार्वजनिक शौचालयको प्रयोग भने अत्यन्त न्यून रहेको छ।

क्र.सं. वडा नं.	वडाको केन्द्र रहेको स्थान/नाम	जम्मा जनसङ्ख्या	घरधुरी सङ्ख्या	आधारभूत खानेपानी पुगेको घरधुरी	सुरक्षित खानेपानी पुगेको घरधुरी	शौचालय भएको घरधुरी	सार्वजनिक शौचालय भएका स्थानहरू
१	लेखफर्सा	४३८३	१०४१	१००४	७४९	१००८	
२	गोयलघारी	२०३७	४६९	४६१	३०९	४५९	
३	ब्याउरे	२३५६	५८८	५५९	५१७	५७८	गोरामारे
४	दशरथपुर	३२६६	७५८	७४६	४७३	७५१	सहिदचोक
५	नेटा	३३८४	७२२	६९०	३१५	७१४	नेटा बजार
६	कल्याण	३५३१	९०१	६६६	२४२	८७६	कल्याण
७	लवाना	२८१५	६४२	४९०	३१४	६३०	
८	कुईनेपानी	२२१४	५४९	५४९	२१५	५४५	
९	चौरासे	३९७४	९२५	७५८	२६१	९११	
१०	दुविचौर	३७५०	८४६	७३९	२८९	८३८	
	जम्मा	३१७१०	७४४१	६६६२	३६८४	७३१०	

(लेकवेशी नगरपालिकाको जनसाङ्ख्यिक प्रतिवेदन/राष्ट्रिय जनगणना, २०७८)

नोट: प्रस्तुत तालिकामा खानेपानीको उपलब्धतालाई दुई मुख्य वर्गमा विभाजन गरी विश्लेषण गरिएको छ:

- **आधारभूत खानेपानी** अन्तर्गत घरपरिसर भित्र रहेको पाइपधारा र घरपरिसर बाहिर रहेको पाइपधारा गरी दुवै स्रोतबाट पानी प्राप्त गर्ने घरधुरीहरूलाई समावेश गरिएको छ। नगरपालिकामा करिब ८९.५ प्रतिशत परिवारमा यो सुविधा पुगेको देखिन्छ।
- **सुरक्षित खानेपानी:** यस वर्गमा तुलनात्मक रूपमा बढी सुरक्षित मानिने "घरपरिसर भित्रको पाइपधारा" जडान भएका घरधुरीहरूलाई मात्र समेटिएको छ। नगरपालिकाका ४९.५ प्रतिशत परिवारले यो सुविधा उपभोग गरिरहेका छन्।
- **अन्य स्रोतहरू:** खुला इनार, कुवा, मूल धारा र नदी वा खोला जस्ता स्रोतहरूलाई असुरक्षित मानिने वा प्रमुख स्रोतमा नपर्ने हुनाले यस गणनामा समावेश गरिएको छैन। उदाहरणका लागि, खुला इनार वा कुवा प्रयोग

गर्ने १.४ प्रतिशत र नदी वा खोलाको पानी प्रयोग गर्ने ०.३ प्रतिशत परिवारलाई आधारभूत वा सुरक्षित खानेपानीको तथ्याङ्कमा राखिएको छैन ।

१५. लेकवेशी नगरपालिकामा कृषि विकासको अवस्था

लेकवेशी नगरपालिकामा कृषि विकासका कार्यक्रमहरू संस्थागत संरचना र व्यापक कृषक सहभागितामार्फत सञ्चालन हुँदै आएका छन्। नगरस्तरमा कल्याणस्थित कृषि विकास शाखाले सबै वडा कभरेज गर्दै ७,४४१ घरधुरी र करिब ३१,७१० जनसंख्यालाई सेवा प्रदान गरिरहेको छ भने वडा नं. ५ र वडा नं. ८, ९ तथा १० लाई समेट्ने वडा कार्यालयमार्फत थप घरधुरी र कृषकहरू लाभान्वित भएका छन्। नगरपालिकामा हाल करिब ७४ वटा भन्दा बढी कृषक समूहहरू क्रियाशील रहेका छन्, जसमा महिला, दलित, मिश्रित, तरकारी, बीउ उत्पादन, पशुपालन तथा दुग्ध उत्पादनमा केन्द्रित समूहहरूको उल्लेखनीय सहभागिता देखिन्छ। राष्ट्रिय कृषि गणना २०७८ अनुसार लेकवेशी नगरपालिकामा ६,५१९ कृषक परिवारले करिब २,७७६ हेक्टर जमिन चलनमा ल्याएका छन्, जसमध्ये अधिकांश क्षेत्रफल अस्थायी बाली (धान, मकै, तरकारी आदि) अन्तर्गत रहेको छ भने केही क्षेत्र स्थायी बाली र अन्य खेतीयोग्य जमिनका रूपमा प्रयोग भइरहेको छ। कुल ११,८५९ कित्ता जग्गा प्रयोगमा रही औसत कित्ता संख्या १.८ रहेको छ। सिंचाइको दृष्टिले करिब ४,७६८ कृषक परिवारले १,५६९.९ हेक्टर क्षेत्रफलमा सिंचाइ सुविधा प्रयोग गरिरहेका छन्, जसले उत्पादन वृद्धि र खाद्य सुरक्षामा सकारात्मक योगदान पुऱ्याएको छ। समग्रमा, लेकवेशी नगरपालिकामा कृषि विकासको आधार बलियो बन्दै गएको देखिए पनि उत्पादन प्रणालीको व्यवसायीकरण, सिंचाइ विस्तार, बीउ तथा रैथाने बाली प्रवर्द्धन, र बजार पहुँच सुदृढीकरणतर्फ अझै थप प्रयास आवश्यक देखिन्छ।

क्र.सं.	सेवा केन्द्र नाम	रहेको स्थान	वडा कभरेज	घरधुरी कभरेज	लाभान्वित जनसङ्ख्या
१	कृषि विकास शाखा	कल्याण	सबै	७४४१	३१७१०
२	वडा नं. ५ कार्यालय	नेटा	वडा नं. ५	७२२	३३८४
३	वडा नं. ९ कार्यालय	चौरासे	वडा नं. ८, ९ र १०	२३३८	९९३८

क) कृषि तथा पशुपन्छी पालन कृषक समूह विवरण

क्र.सं.	कृषक समूहको नाम	ठेगाना	अध्यक्षको नाम	सम्पर्क नं.	म.	पु.	जम्मा
१	हरियाली कृषक समूह	लेकवेशी-५	निर्मला रामजाली	९८४८१४०४८५	१५	८	२३
२	झरना तरकारी तथा बीउ उत्पादन समूह	लेकवेशी-३	यमकुमारी बुढा	९८१६५६१८०१	२३	०	२३
३	आधुनिक कृषि तथा पशुपालन समूह	लेकवेशी-७	चन्द्रा कुमारी सारु	९८१६५०९१४७	२०	५	२५
४	मास्की राना मगर भाई कृषि तथा पशुपालन कृषक समूह	लेकवेशी-६	सर्वजित राना	९८१९५६९३४२	२३	३	२६
५	हरियाली कृषक समूह	लेकवेशी-५	शान्तिसरा रामजाली	९८२२५८११०३	२३	२	२५

क्र.सं.	कृषक समूहको नाम	ठेगाना	अध्यक्षको नाम	सम्पर्क नं.	म.	पु.	जम्मा
६	जनजागृति कृषि तथा पशु समूह	लेकवेशी-८	नरेन्द्र कुमार छन्तेल	९८१६५३८४००	१०	१५	२५
७	श्रीजना कृषि तथा पशुपालन कृषक समूह	लेकवेशी-७	चुखे बुढा क्षेत्री	९८१७४४९७२४	१३	११	२४
८	प्रगतिशील तरकारी कृषक समूह	लेकवेशी-६	अम्बी राना	९८२४५६९३६१	२२	३	२५
९	शिद्धेदुङ्गा कृषि तथा पशुपालन कृषक समूह	लेकवेशी-२	चन्द्रबहादुर फौजा	९७४८०३९५६१	१४	७	२१
१०	गंगटे देवीस्थान कृषक समूह	लेकवेशी-९	टिका कुमारी पोखेल	९८४४८११११०	१३	१२	२५
११	हरियाली ताजा तरकारी समूह	लेकवेशी-६	शास्त्री प्रसाद लम्साल	९८४८१६०५६४	१३	१२	२५
१३	नमुना कृषि तथा पशुपालन कृषक समूह	लेकवेशी-३	लक्ष्मी पुन	९८१५५७४६४६	२१	४	२५
१४	अमृत तरकारी तथा बीउ उत्पादन कृषक समूह	लेकवेशी-३	खुम कुमारी ढकाल	९८४८०६८८७७	२६		२६
१५	प्रगतिशील तरकारी तथा बीउ उत्पादन कृषक समूह	लेकवेशी-४	कृष्ण बहादुर कार्की	९८१४५५१८२७	२१	४	२५
१६	एकीकृत दिदीबहिनी कृषि तथा बाखा पालन कृषक समूह	लेकवेशी-३	सरिता ऐडी	९८६७९३७८८९	२७		२७
१७	श्रृजना कृषि तथा पशुपालन कृषक समूह	लेकवेशी-५	यामसरी थापा मगर	९८६८२२५७५६	२१		२१
१८	प्रगतिशील कृषि तथा पशुपालन महिला कृषक समूह	लेकवेशी-४	मानकुमारी चपाई	९८६८०१०३५७	२५		२५
१९	मुलपानी बीउ तथा ताजा तरकारी उत्पादन कृषक समूह	लेकवेशी-६	गज बहादुर खसडी	९८२२४४९६१७	११	११	२२
२०	सृजनसिल कृषि तथा पशुपालन कृषक समूह	लेकवेशी-२	कलीसरा मिदुन	९८४८२३०६२३	२३	२	२५
२१	सम्झना कृषि तथा पशुपालन कृषक समूह	लेकवेशी-३	पवित्र बली	९८६३१५८९४५	२४	१	२५
२२	व्यवसायिक तरकारी उत्पादन कृषक समूह	लेकवेशी-४	प्रेम बहादुर बोहोरा	९८४८२३१०५१	२३	२	२५

क्र.सं.	कृषक समुहको नाम	ठेगाना	अध्यक्षको नाम	सम्पर्क नं.	म.	पु.	जम्मा
२३	खोल्टेपानी बाली उत्पादन खाद्य सुरक्षा कृषक समूह	लेकवेशी-६	एच.बि. राना	९८००७५२०२२	१९	११	३०
२४	जागृति भेरी किनार तरकारी उत्पादन कृषक समूह	लेकवेशी-३	कल्पना अधिकारी	९८४४८२०३१८	१४		१४
२५	राटटार तरकारी तथा बीउ उत्पादन कृषक समूह	लेकवेशी-७	मन बहादुर वली	९८१२५३७७००	२१	१	२५
२६	हरियाली कृषि तथा पशुपालन कृषक समूह	लेकवेशी-३	खगिसरा दर्लामी	९८६८१०४५२४	२३	२	२५
२७	पुरानोघाट बीउ तथा तरकारी उत्पादन कृषक समूह	लेकवेशी-६	चन्द्र बहादुर सारु	९८१९५२६७१४	९	६	२५
२८	मिश्रित बहुदेश्य कृषक समूह	लेकवेशी-२	गंग बहादुर फौज	९८१९५०३७७२ ३	११	८	१९
२९	जनचेतना तरकारी तथा बीउ उत्पादन कृषक समूह	लेकवेशी-३	लीलाराम अधिकारी	९८१२४३६६३५	२१	४	२५
३०	शिवशक्ति कृषक समूह	लेकवेशी-१	गौरी बस्नेत	९८६८९२०९९६	८	१७	२५
३१	लक्ष्मीपुर खैरनी कृषक समूह	लेकवेशी-७	यामप्रकाश हुन्चीङ्ग	९८६४९४१४२९	८	८	१६
३२	शिवशक्ति कृषि तथा पशुपालन कृषक समूह	लेकवेशी-१	देवप्रसाद सापकोटा	९८४४८४४१०९	२१	७	२८
३३	भित्रीकुहिरे बीउ तथा तरकारी उत्पादन कृषक समूह	लेकवेशी-७	भक्त बहादुर बाकबल	९८१६५८५००२	२०	५	२५
३४	बुदु मस्ट सुरक्षण कृषक समूह	लेकवेशी-३	मान बहादुर बोहोरा	९८४८२०७८०४	७	१८	२५
३५	हरियाली महिला पशुपालन तथा फलफूल समूह	लेकवेशी-८	ललि विर्कट्टा	९८४४७०६९२४	२१		२१
३६	टोप्रे महिला कृषक समूह	लेकवेशी-१	डिल्ली पौडेल	९८४४८४४९६७	२५		२५
३७	इन्द्रेणी कृषि, पशु तथा दुग्ध उत्पादन कृषक समुह	लेकवेशी-९	टेक बहादुर राना	९८१५५८३३८६			३४
३८	प्रगतिशील कृषि समूह	लेकवेशी-२	जैकला बुढा	९८१८७८२०३७	२५		२५
३९	सिर्जनशिल कृषि तथा पशुपालन कृषक समूह	लेकवेशी-४	थिरकला चपाई	९८४८२२७६५२	२५		२५

क्र.सं.	कृषक समूहको नाम	ठेगाना	अध्यक्षको नाम	सम्पर्क नं.	म.	पु.	जम्मा
४०	लगनशिल तरकारी तथा बीउ उत्पादन कृषक समूह	लेकवेशी-४	हुमा तिवारी	९८१२५९९२०३	२२	५	२७
४१	नमुना पशु तथा कृषि कृषक समूह	लेकवेशी-२,ठाँटी	भिम बहादुर ताहरम	९८६८११९५८१	५	२०	२५
४२	सयपत्री कृषक समूह	लेकवेशी-५	पूर्ण बहादुर सारु	९८०४५७४४१८	१८	७	२५
४३	लेकवेशी कृषि तथा पशुपालन कृषक समूह	लेकवेशी-८	जंग बहादुर सारु	९८६८१६७६२६	३	२२	२५
४४	उद्यमशील कृषि तथा पशुपालन समूह	लेकवेशी-१०	खगेन्द्र बहादुर रामजाली	९८४८१३९४३३	५	२२	२७
४५	सिर्जनशिल कृषक समूह	लेकवेशी-५	विर्मा बराल	९८०४५९५२७५	२५		२५
४६	प्रगतिशील कृषक समूह	लेकवेशी-१, छोटे	कृष्णा वि.क.	९८१५५०५२७१	१५	१०	२५
४७	सृजना मिश्रित तरकारी तथा बाली विकस	लेकवेशी-१०	धुर्वराज चपाई	९८४८०७४७०४	१०	१५	२५
४८	प्रगतिशील तरकारी पकेट संचालक समिति कृषि समूह	लेकवेशी-३	जानकी थापा (शाही)	९८१५५१९६२१	२५		२५
४९	प्रतिक्षा कृषक समूह	लेकवेशी-५	सन्दिपा परियार	९८१६५०९७४९	१२	१३	२५
५०	हरियाली कृषि तथा दुग्ध उत्पादन कृषक समूह	लेकवेशी-१०	लाल बहादुर कठायत	९८६८१२००५९	१२	१४	२६
५१	दिदी बहिनी कृषि तथा पशुपंछी कृषक समूह	लेकवेशी-६,बाघखोर	शुष्मा राष्कोटी	९८२२५९७४९७	२९	१	३०
५२	नयाँ गाउँ ताजा तरकारी तथा खाद्यन्न बाली उत्पादन कृषक समूह	लेकवेशी-६	रत्न बहादुर थापा	९८४८१०४५५३	१५		१५
५३	खोलीगाउँ कृषक समूह	लेकवेशी-६	तुलसरी खरु	९८०३७९३२७६			
५४	शान्ति तरकारी तथा खाद्यन्न बाली उत्पादन कृषक समूह	लेकवेशी-७	विमला राजी	९८०४५१७१५१			
५५	कुइरेखोला बीउ उत्पादन कृषक समूह	लेकवेशी-७	कमला दमाई	९८१२४०७३३९	२६	१२	३८
५६	नव किरण कृषक समूह	लेकवेशी-१	चन्द्र बहादुर मसाङ्गी	९८४८१९११६३	१७	८	२५
५७	नमुना फलफूल तथा तरकारी	लेकवेशी-५	भुपेन्द्र घर्ति	९८६७९५८३१२	२२	४	२६

क्र.सं.	कृषक समूहको नाम	ठेगाना	अध्यक्षको नाम	सम्पर्क नं.	म.	पु.	जम्मा
५८	बेमौसमी तरकारी खेती कृषक समूह	लेकवेशी-५	थमान गिरी	९८१५५०७३५७	१५	१०	२५
५९	हरियाली तरकारी उत्पादन कृषक समूह	लेकवेशी-१०	गंग प्रसाद चपाई	९८४४८११७८०	७	९	१६
६०	मिलिजुली उर्जाशिल कृषक समूह	लेकवेशी-७	देविसरा विर्कट्टा	९८१२४७४९६२	२५		२५
६१	मिलिजुली कृषक समूह	लेकवेशी-५	जगं बहादुर बुढा	९८४८००८३१०	१३	११	२४
६२	सिर्जनशिल कृषक समूह	लेकवेशी-५	बेल बहादुर पुन मगर	९८६८६७५७९९	८	१३	२१
६३	नमुना तरकारी तथा बीउ उत्पादन	लेकवेशी-६	रिङ्गु थापा	९८१६५५०६१४	२१	४	२५
६४	श्रृजनशिल दलित कृषक समूह	लेकवेशी-३	अम्मर बहादुर कामी	९८०४५६७२३२	२१	४	२५
६५	प्रगतिशिल कृषि तथा पशुपालन महिला कृषक समूह	लेकवेशी-३	गंग बहादुर वंशी मगर	९८२२४०४४७४	१४	८	२२
६६	कुइरेखोला बीउ उत्पादन तथा पशुपालन कृषक समूह	लेकवेशी-७	कमला दमाई	९८१२४०७३३९	१६	४	२०
६७	उज्वल उत्पादनशिल कृषक समूह	लेकवेशी-७	तेज बहादुर थापा मगर	९८४८०८९५४५	२०	१२	३२
६८	माल्धुरी कृषक समूह	लेकवेशी-५	गणेश बहादुर थापा	९८६६२०८०१	४	१२	१६
६९	गोयलाघारी कृषक समूह	लेकवेशी-२	लक्ष्मी कुमारी फौजा	९८४८१८२८२०	१७	१	१८
७०	जुनेली कृषि तथा पशुपंक्षी कृषक समूह	लेकवेशी-८	यामुना अधिकारी बाह्रघरे	९८६०५३४४३४	२५		२५
७१	देवीडाँडा उन्नतवाली कृषक समूह	लेकवेशी-१०	विजी बस्नेत	९८४८२६८१७८	१०	१५	२५
७२	मुलपानी कृषि उत्पादन कृषक समूह	लेकवेशी-४	चन्द्र शर्मा	९८४८२४८८२७	२५		२५
७३	सुनगाभा कृषि तथा पशुपालनकृषक समूह	लेकवेशी-८	याम बहादुर छन्तेल	९८१२५७०१६३	८	१७	२५
७४	गंगामाला कृषि तथा पशुपालन कृषक समूह	लेकवेशी-३	लक्ष्मी खत्री	९८६२९०२७७५	२१	४	२५

ख) कृषि तथा पशुपन्छी ब्यबसाय वा फर्मको विवरण

क्र.सं.	कृषि फर्मको नाम	ठेगाना	उद्देश्य	संचालकको नाम	सम्पर्क नं.
१	परिवर्तन कृषि तथा पशुपंक्षी फर्म	लेकवेशी -२	पशुपक्षी पालन, फलफुल तथा तरकारी खेति	धन बहादुर खत्री	९८१४५६८२५५
२	नमुना बहुउद्देश्य कृषि तथा पशुपंक्षी पालन फर्म	लेकवेशी -२	कृषि खेति तथा पशुपक्षी (बाख्रा) पालन	हरिमाया वली	९८००२५६५९८७
३	पदम प्रेम कृषि तथा पशु फर्म	लेकवेशी -९	पशुपालन, मिश्रित खेति	खिमा गेलाड मगर	९८४९३५९१०० ९८०४५४०४७६
४	अनिल एण्ड गणेश कृषि तथा पशुपंक्षी फर्म	लेकवेशी -६	कृषि, पशुपक्षी पालन, फलफुल तथा तरकारी खेति	दिलसरी सिंजाली	९८१२४९२९८२
५	चेतन कृषि तथा मत्स्य पशुपंक्षी फर्म	लेकवेशी -६	कृषि खेति, पशुपक्षी तथा मत्स्य पालन	तुलाराम वली	९८०४५३०७०४ ९८५८०५१३४०
६	भुमिका कृषि तथा पशुपंक्षी फर्म	लेकवेशी -८	कृषि खेति तथा पशुपक्षी पालन	भुमिसरा टलामी	९८६५२०४८८४
७	एन्जीला कृषि पशुपंक्षी तथा फलफुल फर्म	लेकवेशी -६	कृषि खेति तथा पशुपक्षी पालन	डण्डपानी आचार्य	९८४८००४४७५ ९८१४५०९९७५
८	रिजाल कृषि पशुपंक्षी तथा फलफुल फर्म	लेकवेशी -६	कृषि खेति तथा पशुपक्षी पालन	पार्वती ढकल	९८४८९३८९००
९	उत्तम कृषि तथा पशुपंक्षी फर्म	लेकवेशी -५	कृषि खेति तथा पशुपक्षी पालन	रत्न बहादुर खत्री	९८६६७६६०८७७
१०	चाँदनी कृषि तथा पशुपंक्षी फर्म	लेकवेशी -६	कृषि खेति तथा पशुपक्षी पालन	तिर्थ बहादुर गाहा मगर	९८१२४२९९९० ९८६८२२४५५४
११	हरियाली कृषि तथा पशुपंक्षी फर्म	लेकवेशी -६	कृषि खेति तथा पशुपक्षी पालन	पुर्ण प्रसाद जैसी	९८४४८३४३६७ ९८१४५५४४६०
१२	भुमिसरा कृषि तथा पशुपालन फर्म	लेकवेशी -६	कृषि खेति तथा पशुपक्षी पालन	राम बहादुर सलामी	९८४८००३८९२
१३	चन्द्रा कृषि तथा पशुपंक्षी फर्म	लेकवेशी -४	कृषि खेति तथा पशुपक्षी पालन	चन्द्रा शर्मा	९८४८२४८८२७
१४	पार्वती कृषि तथा पशुपंक्षी फर्म	लेकवेशी -४	कृषि खेति तथा पशुपक्षी पालन	संगीता जैसी	९८६९९६९९८८
१५	प्रिस्किला कृषि तथा पशुपंक्षी फर्म	लेकवेशी -५	कृषि खेति तथा पशुपक्षी पालन	कृष्ण रमौली	९८१५५६१९३९
१६	गंगामाला कृषि तथा पशुपंक्षी फर्म	लेकवेशी -३	कृषि खेति तथा पशुपक्षी पालन	मान बहादुर बोहरा	९८२२४४६००४

क्र.सं.	कृषि फर्मको नाम	ठेगाना	उद्देश्य	संचालकको नाम	सम्पर्क नं.
१७	मैनडाँडा कृषि तथा पशुपालन उद्योग	लेकवेशी -१०	कृषि खेति तथा पशुपक्षी पालन	डिलाराम आचार्य	९८४८०४१५७७ ९८०४५२६३५९
१८	अर्चना एण्ड आरोश गुरुङ्ग कटेज बहुउद्देश्यीय कृषि फर्म	लेकवेशी -६	कृषि खेति तथा पशुपक्षी पालन	खुम बहादुर गरुङ्ग	९८०२२१७५२८
१९	राना कृषि तथा पशुपक्षी फर्म	लेकवेशी -६	कृषि खेति तथा पशुपक्षी पालन	कुल बहादुर राना	९८२६५६४११४/ ९८४८११२१३६
२०	नरेन्द्र कृषि तथा पशुपक्षी फर्म	लेकवेशी -९	कृषि खेति तथा पशुपक्षी पालन	नरेन्द्र गिरी	९८४८२८६२९१
२१	चन्द्र दिप कृषि तथा पशुपक्षी फर्म	लेकवेशी -९	कृषि खेति तथा पशुपक्षी पालन	चन्द्र प्रसाद अधिकारी	९८६८६४४६५५
२२	तुलसी कृषि तथा पशुपक्षी फर्म	लेकवेशी -५	कृषि खेति तथा पशुपक्षी पालन	बिनिता बुढा	९८२२५५६९८१
२३	पुष्पा मौरी तथा फलफुल	लेकवेशी -५	मौरी तथा फलफुल	लक्ष्मी रामजाली	९८४८०८८०२४
२४	ढकाल तरकारी तथा पशुपालन फर्म	लेकवेशी -८	कृषि खेति तथा पशुपक्षी पालन	दिपक कुमार ढकाल	९८६१८३९२९४
२५	सिंजाली कृषि तथा पशुपक्षी फर्म	लेकवेशी -६	कृषि खेति तथा पशुपक्षी पालन	विर बहादुर सिंजालि	९८२२४२२२५९
२६	प्रगतिशिल कृषि तथा पशुपक्षी फर्म	लेकवेशी -१०	कृषि खेति तथा पशुपक्षी पालन	खगीसरा ठाडा मगर	९८५८०७७२२/ ९८२२५२३३७४
२७	अर्जुन शंकर कृषि तथा पशुपक्षी फर्म	लेकवेशी -१०	कृषि खेति तथा पशुपक्षी पालन	लाल प्रसाद लामिछाने	९८६४७४०६०८
२८	गंगा कृषि तथा पशुपक्षी फर्म	लेकवेशी -१०	कृषि खेति तथा पशुपक्षी पालन	पुर्ण प्रसाद लामिछाने	९८६८२३५३२३
२९	सि. जि.एस. नमुना कृषि तथा पशुपक्षी पालन फर्म	लेकवेशी -१	कृषि खेति तथा पशुपक्षी पालन	गोपाल आचार्य	९८६८०४१४६९/ ९८६६७४३१५३
३०	राम लक्ष्मण कृषि तथा पशुपक्षी फर्म	लेकवेशी -९	कृषि खेति तथा पशुपक्षी पालन	डम्बर प्रसाद ढकाल	९८४८२८३५५४
३१	पाण्डे कृषि तथा पशुपक्षी पालन फर्म	लेकवेशी -१	कृषि खेति तथा पशुपक्षी पालन	गंगा पाण्डे	९८५८०५५५२२
३२	कृष्णकृषि तथा पशुपक्षी फर्म	लेकवेशी -९	कृषि खेति तथा पशुपक्षी पालन	भक्त बहादुर सार्की	९८१९५२८४६४
३३	कृष्णा देवी कृषि तथा पशुपक्षी फर्म	लेकवेशी -८	कृषि खेति तथा पशुपक्षी पालन	कृष्णा देवी टंलामी	९८४२२१९२३५/ ९८०४५२०७५०
३४	सुनिता कृषि तथा पशुपक्षी फर्म	लेकवेशी -४	कृषि खेति तथा बाखा पालन	सुनिता सुनार	९८२२४११८३८/ ९८१२५१७६८३

क्र.सं.	कृषि फर्मको नाम	ठेगाना	उद्देश्य	संचालकको नाम	सम्पर्क नं.
३५	यशोदा कृषि तथा पशुपंक्षीपालन फर्म	लेकवेशी -४	कृषि खेति तथा पशुपंक्षी पालन	यशोदा चपाई	९८४८२४५६६७/ ९८०४५८४७११
३६	रिता कृषि तथा पशुपंक्षीपालन फर्म	लेकवेशी -४	कृषि खेति तथा पशुपंक्षी पालन	रिता कुमारी तारम	९८००५६६७५८/ ९८२५५७९५४८
३७	चपाई कृषि तथा पशुपंक्षी फर्म	लेकवेशी -९	कृषि खेति तथा पशुपंक्षी पालन	गिता कुमारी चपाई	
३८	प्रगतिशिल कृषि तथा पशुपंक्षी फर्म	लेकवेशी -१०	कृषि खेति तथा पशुपंक्षी पालन	खगिसरा ठाँडा मगर	९८५८०७७१२२/ ९८२२५२३३७४
३९	पबित्रा बंगुर फर्म	लेकवेशी -८	कृषि खेति तथा बाखा पालन	कुल बहादुर दमाई	
४०	सिता कृषि तथा पशुपंक्षी फर्म	लेकवेशी -९	कृषि खेति तथा पशुपंक्षी पालन	सिता कुमारी खाम्चा	९८१९५९९३२१
४१	सि. जि.एम.कृषि तथा पशुपंक्षी पालन फर्म	लेकवेशी -९	कृषि खेति तथा पशुपंक्षी पालन	चित्र बहादुर खाम्चा मगर	९८०३०७७६४२/ ९८२९६२९४७१
४२	सन्तोष कृषि तथा पशुपंक्षी फर्म	लेकवेशी -९	कृषि खेति तथा पशुपंक्षी पालन	धन कुमारी थापा	९८१२४१२३६४
४३	तारा कृषि तथा पशुपंक्षी फर्मक	लेकवेशी -४	कृषि खेति तथा पशुपंक्षी पालन	तारा कुमारी अधिकारी	९८१६५९३८६८
४४	शिवलक्ष्मी कृषि तथा पशुपालन फर्म	लेकवेशी -४	कृषि खेति तथा पशुपंक्षी पालन	लाल बहादुर खराल	
४५	शाही एकिकृत कृषि तथा	लेकवेशी -३	कृषि खेति तथा पशुपंक्षी पालन	कृष्ण बहादुर शाही	९८४८२५०४५९
४६	टिका कृषि तथा पशुपंक्षी फर्म	लेकवेशी -९	कृषि खेति तथा पशुपंक्षी पालन	टिका टंलामी	९८२९६३३६१६
४७	ढकाल कृषि तथा पशुपंक्षी फर्म	लेकवेशी -८	कृषि खेति तथा पशुपंक्षी पालन	हिरा ढकाल	९८४२३२६१२८
४८	हिरा कृषि तथा पशुपंक्षी फर्म	लेकवेशी -८	कृषि खेति तथा पशुपंक्षी पालन	हिरा कुमारी टंलामी	९८४२८२०४७०४
४९	नर्मती कृषि तथा पशुपंक्षी फर्म	लेकवेशी -८	कृषि खेति तथा पशुपंक्षी पालन	नर्मती टंलामी	९८१५६७७०५३
५०	धदि अयव कृषि तथा पशुपंक्षी फर्म	लेकवेशी -८	कृषि खेति तथा पशुपंक्षी पालन	नरमती पुलामी	९८१६५१८९०८
५१	जेनी कृषि तथा पशुपंक्षी फर्म	लेकवेशी -३	कृषि खेति तथा पशुपंक्षी पालन	बुद्धी रावत	९८६८२२७११९
५२	कृष्णा कृषि तथा पशुपंक्षी फर्म	लेकवेशी -८	कृषि खेति तथा पशुपंक्षी पालन	कृष्णा कुमारी छन्तेल	९८२५५४४८८१
५३	टंलामी कृषि तथा पशुपंक्षी फर्म	लेकवेशी -८	कृषि खेति तथा पशुपंक्षी पालन	थिर बहादुर टंलामी	९८०३८४७०८८/ ९८४८१९३९१५

क्र.सं.	कृषि फर्मको नाम	ठेगाना	उद्देश्य	संचालकको नाम	सम्पर्क नं.
५४	रमा कृषि तथा पशुपंक्षी फर्म	लेकवेशी -८	कृषि खेति तथा पशुपंक्षी पालन	लाल बहादुर बन्टागी	९८१२४१०२९६
५५	सिम्रन कृषि तथा पशुपंक्षी फर्म	लेकवेशी -४	कृषि खेति तथा पशुपंक्षी पालन	भुमिसरा रुचाल	९८१४५३८६५०
५६	जि.सि. पशुपंक्षी फर्म	लेकवेशी -४	कृषि खेति तथा पशुपंक्षी पालन	खट्क बहादुर घर्ति क्षेत्री	९८६८९३१९३४

राष्ट्रिय कृषि गणना २०७८ अनुसार लेकवेशी नगरपालिकामा कृषिचलनले चलन गरेको जग्गाको उपयोग

जिल्ला स्थानीय तह	जम्मा कृषक परिवार संख्या	कृषक परिवारले गरेको जग्गाको जम्मा क्षेत्रफल (हेक्टर)	जम्मा खेतीयोग्य जग्गा		अस्थायी बाली लागेको जग्गा		अन्य खेतीयोग्य जग्गा		स्थायी बाली लागेको जग्गा		अन्य जग्गा	
			परिवार संख्या	क्षेत्रफल (हेक्टर)	परिवार संख्या	क्षेत्रफल (हेक्टर)	परिवार संख्या	क्षेत्रफल (हेक्टर)	परिवार संख्या	क्षेत्रफल (हेक्टर)	परिवार संख्या	क्षेत्रफल (हेक्टर)
सुर्खेत	६२५२६	२४१३९.२	६१९५८	२०२१७.८	६१८७	१९५००.६	७१३१	७१७.२	१४५९०	८६६.०	६२५२६	३०५५.४
लेकवेशी नगरपालिका	६५१९	२७७६.०	६५०५	२१६०.१	६५०५	२१४०.४	३५३	१९.७	२२१०	१६९.०	६५१९	४४६.९

लेकवेशी नगरपालिकाको कृषक परिवार संख्या, क्षेत्रफल, कित्ता संख्या, औषत कित्ता संख्या तथा सिंचित क्षेत्रफल

स्थानीय तह	जम्मा कृषक परिवार संख्या	कृषक परिवारले चलन गरेको जग्गाको जम्मा क्षेत्रफल (हेक्टर)	जम्मा कित्ता संख्या	औषत कित्ता संख्या	सिंचाई सुविधा प्रयोग गर्ने कृषक परिवारको संख्या	सिंचित क्षेत्रफल (हेक्टर)
लेकवेशी नगरपालिका	६५१९	२७७६.०	११८५९	१.८	४७६८	१५६९.९

१६. लेकवेशी नगरपालिकाको पशुपन्छी विकासको अवस्था

क्र.सं.	सेवा केन्द्र नाम	रहेको स्थान	वडा कभरेज	घरधुरी कभरेज	लाभान्वित जनसङ्ख्या
१	पशुपन्छी विकास शाखा	कल्याण	सबै	७४४१	३१७१०
२	वडा नं. ५ कार्यालय	नेटा	वडा नं. ५	७२२	
३	वडा नं. ९ कार्यालय	चौरासे	वडा नं. ८, ९ र १०	२३३८	
४	वडा नं. १ कार्यालय	लेखफर्सा	वडा नं. १,२	१५६२	
५	वडा नं. ४ कार्यालय	दशरथपुर	वडा नं. ३,४	१३३३	

क) पशुपन्ध्र शाखामा सुचिकृत भएका कृषक समूह

क्र.सं.	कृषक समूहको नाम	ठेगाना	सम्पर्क नं.	म.	पु.	ज म्मा
१	श्री चांदनी जिविको पार्जन बाखा पालन समूह	लेकवेशी २	९८४८१६२८२०	१८	६	२४
२	श्री बरिपाटी चन्द्रपुर दुग्ध संकलन केन्द्र	लेकवेशी १०	९८४८०५०४६३	१४	११	२५
३	श्री प्रगतिशिल बाखा पालन समुह	लेकवेशी ४	९८०४५९३९१६	२५	१	२६
४	श्री उद्यमशिल कृषि तथा पशुपालन समुह	लेकवेशी १०	९८४८२३९४३३	५	२३	२८
५	श्री मुलपानी बाखा पालन समुह	लेकवेशी ६	९८१००९१९८५	११	४	१५
६	श्री एकिकृत भैसीपालन कृषक समुह	लेकवेशी ८	९८६८२९८७७२	१७	१७	३४
७	श्री लेखफर्सा कृषि तथा पशुपालन समुह	लेकवेशी १	९८५८०५५५२२	११	१४	२५
८	श्री चिसापानी खुनुके मिलीजुली कृषि मजदुर पशुपालन कृषक समुह	लेकवेशी ७ र ८	९८६८२५८३२७	४	२१	२५
९	श्री कल्याण कृषि तथा पशुपन्ध्री कृषक समुह	लेकवेशी ६	९८०४५९२९१६	६	१३	१९
१०	श्री प्रगतिशिल गाई भैसी पालन कृषक समुह	लेकवेशी ६	९८१२५९४९८२	२२	३	२५
११	श्री सृजनशिल कृषि तथा पशुपालन कृषक समुह	लेकवेशी १०	९७६६२००२००	२१	६	२७
१२	स्वरोजगार व्यवसायी भैसी पालन समुह	लेकवेशी ९	९८४४८९८९५९ ९	२५	०	२५
१३	श्री प्रगतिशिल महिला बाखापालन समुह	लेकवेशी ९	९८४४८११११०	३०	०	३०
१४	श्री हिमाली महिला बाखा पालन समुह	लेकवेशी ९	९८४४८३३९२३	३०	०	३०
१५	श्री मिलिजुली बाखापालन समुह	लेकवेशी ७	९८०४५९३९१६	२३	२	२५
१६	श्री दशरथपुर बाखा पालन कृषक समुह	लेकवेशी ४	९८२४५७०७९१	४	२१	२५
१७	श्री राटटाडी कृषि तथा पशुपालन कृषक समुह	लेकवेशी ९		३५	६	४१
१८	श्री चन्द्र सुर्य भैसी पालन समुह	लेकवेशी १०	९८४७९९८६८५	८	१२	२०
१९	श्री कालामाटे बंगुर पालन समुह	लेकवेशी १	९८२२४४५०३०	७	५	१२
२०	श्री डांडागाउ बंगुर पालन कृषक समुह	लेकवेशी ५	९८१५५६१९३९	९	१०	१९
२१	श्री देवीडांडा एकिकृत कृषक समुह	लेकवेशी १०	९८४४२६२५१४	४	६	१०
२२	श्री सिद्धेढुङ्गा कृषि तथा पशुपालन कृषक समुह	लेकवेशी २	९७८०३९५६०	१३	१२	२५
२३	श्री गोरामारे बाखा पालन महिला कृषक समुह	लेकवेशी ३	९८१५४०११८४	२५	०	२५
२४	श्री सिसाखानी झरना बाखापालन कृषक समुह	लेकवेशी ५	९८६७७३२५४९ ९	७	१३	२०

क्र.सं.	कृषक समुहको नाम	ठेगाना	सम्पर्क नं.	म.	पु.	ज म्मा
२५	श्री दुविचौर बाखापालन कृषक समुह	लेकवेशी १०	९८४८१०६९९०	१२	१३	२५
२६	श्री जवुने बाखा पालन कृषक समुह	लेकवेशी ४	९८०७०३१६५५	१३	१२	२५
२७	श्री हरियाली महिला बाखा पालन समुह	लेकवेशी ८	९८४४७०६९२४	१३	१२	२५
२८	श्री प्रगतिशिल महिला बाखापालन समुह	लेकवेशी ४	९८६८०१०३५७	१२	१३	२५
२९	श्री प्रगतिशिल गाई भैंसीपालन समुह	लेकवेशी १	९८४४८७६८३५	१३	१२	२५
३०	श्री एकिकृत नमुना भैंसी पालन समुह	लेकवेशी ८	९८२३३३६३०५	११	१२	२३
३१	श्री सांटाफांट कृषि तथा दुध संकलन केन्द्र	लेकवेशी १०	९८४८०५००१६	१३	१३	२६
३२	श्री प्रगतिशिल कृषि तथा दुध संकलन केन्द्र	लेकवेशी १०	९८४८००६३४	२९	९	३८
३३	श्री पावर हाउस कृषि तथा दुग्ध संकलन केन्द्र	लेकवेशी १०	९८४८२७८५४५	१३	१३	२६
३४	श्री दुविचौर कृषि तथा दुग्ध संकलन केन्द्र	लेकवेशी १०	९८६३१२७१८६	१५	५	२०
३५	श्री उद्यमशिल कृषि तथा दुग्ध संकलन केन्द्र	लेकवेशी १०	९८४८२१४२४०	७	२३	३०
३६	श्री देवीडांडा कृषि तथा दुग्ध संकलन केन्द्र	लेकवेशी १०	९८६३१२३१८७	५	१०	१५

१७. खाद्य सुरक्षाको आधारमा तुलनात्मक रूपमा बढी जोखिम भएको वडा तथा बस्ती

वडा नं.	बस्तीको नाम	कै
१	१ ढाव २ चिमे ३ नाँगे	
२	१ जौनाथे सिरेनी २ बुङ्गेचौर ३ गौरुजुरे ४ रखालखर्क	
३	१ साझे २ भैसेदमार ३ रातटार ४ खुर्सानिबारी धनेरी	
४	१ तारेपहरा २ भित्रिखोला ३ पितेडाडा ४ कागते डुम्रेपानी	
५	१. सानो खल्टगौरा २. भिरगाँउ भुरुडडाँडा ३. कप्लेनी	
६	१ साततले २ फलाटे ३ रानागाँउ ४ सिरखल्टा	
७	१ बन्दुके २ खारपानी ३ कपासे	
८	१ केरेनी २ लामिडाडा ३ सालडाडा बैसपानी ४ कोलखोला	
९	१ थारुबास २ बाखेकोट ३ सिकारीडाडा ४ सिमदमार	
१०	१ बनकुना २ खुलुगौरा ३ देबिडाडा मैनुचुली ४ कैनुपानी	

नोट: सबैभन्दा बढी जोखिम भएको बस्तीलाई १ नं. मा राखी क्रमानुसार लेखिएको।

१८. पोषण सुधारको लागि प्राथमिकतामा राख्नुपर्ने बस्तीहरू

(निर्देशक समितिबाट मिति २०८३ साल जेष्ठ महिना २२ गते निर्णय भए अनुसार)

क्र.सं.	बस्ती	वडा नं	प्राथमिकताको आधार
१	खरक, गोरुजुरे, कफलेनी साततले सालडाडा टुडे थारुवास देविडाडा		

१९. पोषणमैत्री स्थानीय शासन घोषणाका लागि निर्धारण भएका सूचकहरूको लेकवेशी नगरपालिकाको हालसम्मको प्रगति विवरण

पोषणमैत्री स्थानीय शासन कार्यान्वयन कार्यविधि, २०८० को अनुसूची-२ अनुसार (दफा ४, ९ र १० सँग सम्बन्धित) सूचकहरूको मूल्याङ्कन गर्दा लेकवेशी नगरपालिकाले केही क्षेत्रमा उल्लेखनीय प्रगति गरेको भए पनि समग्र रूपमा अझै पोषणमैत्री स्थानीय शासन घोषणा गर्न आवश्यक सबै सूचकहरू पूरा भइसकेका छैनन्। स्वास्थ्य क्षेत्रतर्फ हालसम्म कुनै पनि स्वास्थ्य संस्था पूर्ण रूपमा पोषणमैत्री घोषणा हुन नसकेको भए तापनि १ वटा स्वास्थ्य संस्था पोषणमैत्री उन्मुख अवस्थामा पुगेको छ। शिक्षा क्षेत्रमा प्रारम्भिक बालविकास केन्द्रका सहजकर्तालाई पोषणसम्बन्धी तालिम १०० प्रतिशत उपलब्ध गराइनु, स्थानीय पाठ्यक्रममा पोषण तथा बालअधिकार समावेश हुनु सकारात्मक उपलब्धि हुनु, तर ECD भर्ना, आधारभूत शिक्षा पूरा गर्ने दर, विद्यालय दिवा खाजामा स्थानीय पोषणयुक्त खाद्य प्रयोग र पोषण दिवस मनाउने जस्ता सूचकहरूमा तथ्याङ्क अभाव देखिन्छ। महिला तथा बालबालिका, खानेपानी तथा सरसफाइ र शासकीय प्रवन्धका धेरै सूचकहरूमा हालको अवस्था मापन गर्न आवश्यक तथ्याङ्क उपलब्ध नभएको अवस्था छ, जसले प्रगति मूल्याङ्कनमा चुनौती सिर्जना गरेको छ। कृषि र पशुपन्छी विकास क्षेत्रमा भने करेसाबारी, खाद्य विविधता, पशुजन्य खाद्य उपभोग जस्ता सूचकहरूमा लक्ष्यभन्दा राम्रो उपलब्धि देखिएको छ, यद्यपि रैथाने बाली प्रवर्द्धन र खाद्य स्वच्छता अनुगमनमा सुधार आवश्यक छ। समग्रमा, लेकवेशी नगरपालिकाले बहुक्षेत्रीय पोषणका केही आधार तयार गरिसकेको भए पनि धेरै सूचकहरूमा तथ्याङ्क अभाव (data deficient condition) तथा आंशिक प्रगतिको अवस्था रहेकाले सूचकगत अभिलेख व्यवस्थापन सुदृढ गर्दै लक्षित कार्यक्रम कार्यान्वयनमा जोड दिनुपर्ने देखिन्छ।

१९.१ पोषणमैत्री स्थानीय शासन कार्यान्वयन कार्यविधि २०८० को अनुसूचि २ (दफा ४, दफा ९ र दफा १० सँग सम्बन्धित) अनुसारको मूल्याङ्कनका सूचकहरूको विवरण

सूचक नं.	सूचक	लक्ष्य Target	हालको अवस्था	पुष्ट्याङ्कका आधार	कैफियत
१	स्वास्थ्य				
१.१	पोषणमैत्री स्वास्थ्य संस्थाको प्रतिशत	१००%	०	पोषणमैत्री स्वास्थ्य संस्था कार्यान्वयन निर्देशिका, २०७९ बमोजिम सूचक पूरा भएको, IHMIS प्रतिवेदन	१ संस्था पोषण उन्मुख भएको
२	शिक्षा				
२.१	चार वर्ष उमेर पुगेका बालबालिका मध्ये प्रारम्भिक बाल विकास कक्षामा भर्ना भएका बालबालिकाको प्रतिशत	१००%	७८	शिक्षा शाखाको प्रतिवेदन	

सूचक नं.	सूचक	लक्ष्य Target	हालको अवस्था	पुष्ट्याइका आधार	कैफियत
२.२	प्रारम्भिक बालविकास केन्द्रमा भएका सहजकर्ताहरू मध्ये पोषण सम्बन्धी अभिमुखीकरण / तालिम प्राप्त गरेका सहजकर्ताहरूको प्रतिशत	१००%	०	शिक्षा शाखाको प्रतिवेदन	
२.३	आधारभूत शिक्षा (१ देखि कक्षा ८ सम्म) पुरा गर्ने बालबालिकाको प्रतिशत	१००%	६०	शिक्षा शाखाको प्रतिवेदन	
२.४	स्थानीय तहले बनाएको स्थानीय पाठ्यक्रममा पोषण तथा बाल अधिकार सम्बन्धी विषय समावेश	गरेको	नगरेको	शिक्षा शाखाको प्रतिवेदन लेबवेशी नगरपालिकाको स्थानीय पाठ्यक्रम	
२.५	विद्यालय दिवा खाजामा स्थानीय स्तरमा उपलब्ध पोषणयुक्त खाद्यबस्तुको प्रयोग गर्ने विद्यालयको प्रतिशत	≥९०%	१००	शिक्षा शाखाको प्रतिवेदन	
२.६	विद्यालय व्यवस्थापन समिति, अभिभावक, शिक्षक विद्यार्थी लगायत सरोकारवालाको सहभागितामा पोषण दिवस/सप्ताह मनाउने विद्यालयको प्रतिशत	≥९०%	०	शिक्षा शाखाको प्रतिवेदन	
३	महिला तथा बालबालिका				
३.१	न्यायिक समिति, प्रहरी, एकद्वार संकट व्यवस्थापन केन्द्रमा दर्ता भएका लैङ्गिक हिंसाका घटना मध्ये फछ्यौट भएका घटनाको प्रतिशत	≥८०%	१००	न्यायिक समितिको प्रतिवेदन	
३.२	महिनाबारी हुँदा स्वास्थ्य र सुरक्षाको दृष्टिकोणले जोखिमयुक्त स्थानमा राख्ने घरधुरीको प्रतिशत	०%	०	स्थानीय तहको प्रतिवेदन	
३.३	२० वर्ष उमेर नपुग्दै बच्चा जन्माउने महिलाको संख्या	०	६०	स्वास्थ्य संस्था र वडा समितिको प्रतिवेदन	
३.४	सुनौला हजार दिनका घरपरिवारका सासु बुहारी वा श्रीमान/श्रीमती बीच	१००%	१००	महिला शाखाको प्रतिवेदन	

सूचक नं.	सूचक	लक्ष्य Target	हालको अवस्था	पुष्ट्याइका आधार	कैफियत
	पोषण सम्बन्धी अनुशिक्षण भएका वडाको प्रतिशत				
३.५	वडामा गठन भएका युवा / बालसञ्जाल का सदस्यलाई पोषण सम्बन्धी अभिमुखीकरण गरिएका वडाको प्रतिशत	≥९०%	९०	महिला शाखाको प्रतिवेदन	वडा नं ५ बाँकी
४	खानेपानी तथा सरसफाइ				
४.१	आधारभूत खानेपानी सेवा उपलब्ध भएका घरधुरीको प्रतिशत	१००%	९०	NWASHS / स्थानीय तहको वार्षिक प्रतिवेदन	
४.२	आधारभूत सरसफाइ सेवा उपलब्ध भएका घरधुरीको प्रतिशत	१००%	९७	NWASHS / स्थानीय तहको वार्षिक प्रतिवेदन	
४.३	शौचालय गएपछि, बालबालिकाको दिशा धोएपछि, खाना खानु अघि, बालबालिकालाई दुध खुवाउनु अघि, फोहोर चलाएपछि साबुनपानीले हातधुने परिपाटीको विकास भएको घरधुरीको प्रतिशत	१००%	९२	स्थानीय तहको वार्षिक प्रतिवेदन	
४.४	आधारभूत खानेपानी सेवा उपलब्ध भएका संस्थाको प्रतिशत	१००%	१००	NWASHS / स्थानीय तहको वार्षिक प्रतिवेदन	
४.५	आधारभूत सरसफाइ सेवा उपलब्ध भएका संस्थाको प्रतिशत	१००%	१००	NWASHS / स्थानीय तहको वार्षिक प्रतिवेदन	
५	कृषि विकास				
५.१	करेसाबारी भएका घरधुरी मध्ये सागशब्जी, तरकारी तथा फलफूल उत्पादन गरेका घरपरिवारको प्रतिशत	≥८०%	९३%	नमूना घर परिवार सर्वेक्षण र बजार अनुगमन प्रतिवेदन	
५.२	अन्न, सागसब्जी, गेडागुडी, फलफूल लगायतका खानाको नियमित उपभोग गर्ने घरधुरीको प्रतिशत	≥८०%	८२ %	नमूना घर परिवार सर्वेक्षण प्रतिवेदन	
५.३	स्थानीयस्तरमा पाईने रैथाने बाली प्रवर्द्धन सम्बन्धी कार्यक्रम संचालन	भएको	भएको	कृषि विकास शाखाको प्रतिवेदन	

सूचक नं.	सूचक	लक्ष्य Target	हालको अवस्था	पुष्ट्याइका आधार	कैफियत
५.४	खाद्य स्वच्छता र गुणस्तर परिक्षणको (Food hygiene and quality) बजार अनुगमन भएको पटक (बार्षिक)	≥३	३	अनुगमन प्रतिवेदन	
६	पशुपन्थी विकास				
६.१	व्यवस्थित पशुपंक्षी पालन गरी उपभोग गर्ने कृषक घरपरिवारको प्रतिशत	≥८०%	८५	पशुविकास शाखाको प्रतिवेदन	
६.२	दुधजन्य पदार्थहरू (दूध, दही, घिउ, पनीर, चीज), अण्डा तथा मासुजन्य (माछा / मासु) नियमित उपभोग गर्ने घरपरिवारको प्रतिशत	≥८०%	५०	नमूना घर परिवार सर्वेक्षण / पशुविकास शाखा	
६.३	पशुजन्य खाद्यवस्तु (प्रतिव्यक्ति बार्षिक दूध ९१ लि., मासु १४ के.जी., अण्डा १५० वटा) उपलब्धता भएको परिवारको प्रतिशत	≥९०%	६५	नमूना घर परिवार सर्वेक्षण / पशुविकास शाखा	
७	शासकीय प्रवन्ध				
७.१	गाउँ / नगरपालिका स्तरीय पोषण तथा खाद्य सुरक्षा निर्देशक समितिको बैठकको संख्या	≥२	३	बैठकको निर्णय पुस्तिका	
७.२	वडास्तरीय पोषण तथा खाद्य सुरक्षा सहजीकरण समितिको बैठकको संख्या	≥२	१३	बैठकको निर्णय पुस्तिका	सबै वार्ड जोडेर
७.३	स्थानीय तहको आवधिक योजना तथा वार्षिक कार्यक्रममा बहुक्षेत्रीय पोषण योजना अनुसारका कार्यक्रम समावेश	भएको	भएको	वार्षिक बजेट तथा कार्यक्रम	
७.४	गाउँ/नगरपालिकाले अनुदान तथा आन्तरिक आयबाट पोषण कार्यक्रमका लागि बजेट विनियोजन	गरेको	भएको	वार्षिक बजेट तथा कार्यक्रम	
७.५	पोषण सम्बन्धी कार्यक्रमको समन्वय र सहजीकरण गर्न बहुक्षेत्रीय पोषण योजनाले गरेको व्यवस्था	रहेको	रहेको	स्थानीय तहको प्रतिवेदन	

सूचक नं.	सूचक	लक्ष्य Target	हालको अवस्था	पुष्ट्याइका आधार	कैफियत
	बमोजिमको सचिवालयको क्रियाशीलता				
७.६	स्थानीय तहको पोषण पार्श्वचित्र तयार गरी नियमित अद्यावधिक	गरेको	गरेको	अद्यावधिक पार्श्वचित्र	
७.७	स्थानीय तहमा पोषण कर्नरको स्थापना	भएको	नभएको	पोषण कर्नर स्थापना भएको विवरण	
७.८	गाउँ/नगर कार्यापालिकामा छुट्टै स्तनपान कक्षको व्यवस्था	भएको	भएको	अनुगमन प्रतिवेदन	
७.९	स्थानीय विपद् व्यवस्थापन योजनामा विपद् पूर्व र विपद् पश्चात गरिने पोषण केन्द्रित पूर्व तयारीको योजना समावेश	भएको	भएको	विपद् व्यवस्थापन योजना	
७.१०	बाल पोषण भत्ता वितरणको समयमा बालपोषणको महत्व र उच्चतम सदुपयोग सम्बन्धी सचेतना / अभिमुखीकरण पाउने अभिभावकको प्रतिशत	≥९०%	नभएको	अभिमुखीकरण प्रतिवेदन	बैंङ्क मार्फत बाल पोषण भत्ता वितरण

२०. पोषणमैत्री स्वास्थ्य संस्थाका सूचकको अवस्था

लेकवेशी नगरपालिकाको पोषणमैत्री स्वास्थ्य संस्थाका सूचकहरूको विश्लेषण गर्दा, नगरपालिकाको १० वटा वार्डको सबै स्वास्थ्य संस्थाहरूमध्ये अधिकांशको अवस्था सन्तोषजनक देखिँदैन। कुल १६ वटा सूचकका आधारमा गरिएको वर्गीकरण अनुसार १५ देखि १६ अंक प्राप्त गर्ने संस्था "पोषणमैत्री घोषणाका लागि योग्य" मानिने भए तापनि हालसम्म कुनै पनि संस्था यो श्रेणीमा पर्न सकेका छैनन्। लेकवेशी नगर अस्पताल दशरथपुर १३ अंक प्राप्त गरी एक मात्र "पोषणमैत्री उन्मुख" स्वास्थ्य संस्थाको रूपमा रहेको छ। अन्य ९ वटा वार्डको संस्थाहरू (स्वास्थ्य चौकी लेकर्फसा, गोयलाघारी, ब्यावरे, नेटा बारगाउँ, डाडाँगाँउ कल्याण, लवना, कुइनेपानी, साटाखानी र साटाफाँट) ले १२ वा सोभन्दा कम अंक प्राप्त गरेकाले ती सबै "पोषणमैत्री उन्मुख नभएको" श्रेणीमा वर्गीकृत भएका छन्। यस क्षेत्रका स्वास्थ्य संस्थाहरूमा भिटामिन ए क्याप्सुल वितरण, जुकाको औषधि, पूर्ण खोप र झाडापखाला लाग्दा जिंक चक्री र तथा पुनर्जलीय झोलको प्रयोग जस्ता सूचकहरूमा राम्रो प्रगति देखिए पनि गर्भवती महिलाको नियमित पूर्व तथा उत्तर प्रसुति जाँच ८ पटकको (ANC), १८० दिनको आइरन—फोलिक एसिड सेवन र बालभिता वितरण स्वास्थ्य संस्थामा सुत्केरी गराउने दर, पूर्ण स्तनपान तथा समयमै थप खानाको अभ्यास, र किशोरी लक्षित आइरन—फोलिक एसिड कार्यक्रम जस्ता प्रमुख पोषणसम्बन्धी सूचकहरूमा अपेक्षित सुधार हुन नसकेको अवस्था छ। विशेषगरी ब्यावरे, कुइनेपानी र साटाफाँट जस्ता स्वास्थ्य केन्द्रहरूको कुल प्राप्तांक ४ देखि ५ को बीचमा मात्र रहेकाले आगामी दिनमा पोषणका लक्ष्यहरू हासिल गर्न यी स्वास्थ्य संस्थाहरूमा थप लगानी र सुधारात्मक प्रयासको खाँचो देखिन्छ।

यसले लेकवेशी नगरपालिकामा पोषणमैत्री स्वास्थ्य संस्था घोषणा गर्ने लक्ष्य हासिल गर्न थप लक्षित हस्तक्षेप, सेवा गुणस्तर सुधार तथा समुदायस्तरमा व्यवहार परिवर्तनका कार्यक्रमहरू सुदृढ गर्न आवश्यक रहेको स्पष्ट संकेत गर्दछ।

२०.१ वर्गीकरण (Classification)

जम्मा प्राप्ताङ्क	अवस्था	
१५ देखि १६	पोषणमैत्री घोषणाका लागि योग्य	०
१३ देखि १४	पोषणमैत्री उन्मुख स्वास्थ्य संस्था	१
१२ वा सोभन्दा कम	पोषणमैत्री उन्मुख नभएको	९

२०.२ लेकवेशी नगरपालिकाका स्वास्थ्य संस्थाहरूको पोषणमैत्री सूचक अवस्था

क्र. सं.	स्वास्थ्य संस्थाको नाम	वडा नं.	सूचक	अवस्था	जम्मा प्राप्ताङ्क	कै
१	स्वास्थ्य चौकी लेकर्फसा	१	१	गर्भवती महिलाले कम्तिमा ८ पटक पूर्व प्रसुती जाँच गरेको प्रतिशत	६९.२३	०

क्र. सं.	स्वास्थ्य संस्थाको नाम	वडा नं.	सूचक	अवस्था	जम्मा प्राप्ति	कै
			२ गर्भवती महिलाले कम्तिमा ३ पटक उत्तर प्रसूती जाँच गरेको प्रतिशत	८१.८३	०.५	
			३ गर्भवती महिलाले गर्भ अवधिभर १८० चक्कि आइरन फोलिक एसिड चक्कि खाएको प्रतिशत	६९.२३	०	
			४ स्वास्थ्य संस्थामा सुत्केरी गराएका महिलाहरुको प्रतिशत	५७.६९	०	
			५ स्वास्थ्य संस्थामा जन्म भएका बालबालिका मध्ये जन्मेको १ घण्टाभित्र स्तनपान सुरुवात गर्ने शिशुको प्रतिशत	९७.७८	१	
			६ देखि ५९ महिनाका बालबालिकाले वर्षमा दुई पटक भिटामिन ए क्याप्सुल पाएको प्रतिशत	११५.९	१	
			७ १२ देखि ५९ महिनाका बालबालिकाहरुले वर्षमा दुई पटक जुकाको औषधी पाएको प्रतिशत	२३८.५	१	
			८ २४ महिनासम्मका बालबालिकाले नियमित वृद्धि अनुगमन गरेको औसत पटक	१०.४३	०	
			९ वृद्धि अनुगमनका लागि दर्ता भएका बालबालिका मध्ये जन्मे देखि ६ महिनासम्म पूर्ण स्तनपान गराएको प्रतिशत	८०.६५	०.५	
			१० वृद्धि अनुगमनका लागि दर्ता भएका बालबालिका मध्ये ६ महिनापश्चात स्तनपानका साथै समयमै थप खानाको सुरुवात गरेको प्रतिशत	९७.१४	१	
			११ वृद्धि अनुगमनका लागि दर्ता भएका बालबालिका मध्ये कम तौल भएका बालबालिकाको प्रतिशत	१.२३	१	
			१२ कम तौलका शिशुको जन्म प्रतिशत	८.८६	०.५	
			१३ पूर्ण खोपयुक्त स्वास्थ्य संस्था भएको	भएको	१	

क्र. सं.	स्वास्थ्य संस्थाको नाम	वडा नं.	सूचक	अवस्था	जम्मा प्राप्ति	कै
			१४ पूर्ण मात्रामा (१८० स्याचेट) बालभिता पाएका बालबालिकाको प्रतिशत	९.०७	०	
			१५ बालबालिकालाई झाडा पखाला लागेको बेला जिक चक्री र पुर्नजलिय झोल खुवाउने गरेको प्रतिशत	१००	१	
			१६ २६ हसासम्म आईरन फोलिक एसिड चक्री पाएका किशोरीको प्रतिशत	५५.०३	०	
	स्वास्थ्य चौकी लेकर्फसा		जम्मा		८.५	पोषणमैत्री उन्मुख नभएको
२	आधारभूत स्वास्थ्य सेवा केन्द्र गोयलाघारी, सामुदायिक स्वास्थ्य इकाई लेखगाउँ	२	१ गर्भवती महिलाले कम्तिमा ८ पटक पूर्व प्रसुती जाँच गरेको प्रतिशत	४०.६३	०	
			२ गर्भवती महिलाले कम्तिमा ३ पटक उत्तर प्रसुती जाँच गरेको प्रतिशत	५६.१	०	
			३ गर्भवती महिलाले गर्भ अवधिभर १८० चक्री आइरन फोलिक एसिड चक्री खाएको प्रतिशत	४०.६३	०	
			४ स्वास्थ्य संस्थामा सुत्केरी गराएका महिलाहरुको प्रतिशत		०	
			५ स्वास्थ्य संस्थामा जन्म भएका बालबालिका मध्ये जन्मेको १ घण्टाभित्र स्तनपान सुरुवात गर्ने शिशुको प्रतिशत		०	
			६ देखि ५९ महिनाका बालबालिकाले वर्षमा दुई पटक भिटामिन ए क्याप्सुल पाएको प्रतिशत	१००.४	१	
			७ १२ देखि ५९ महिनाका बालबालिकाहरुले वर्षमा दुई पटक जुकाको औषधी पाएको प्रतिशत	२००	१	
			८ २४ महिनासम्मका बालबालिकाले नियमित वृद्धि अनुगमन गरेको औसत पटक	१९.१७	१	

क्र. सं.	स्वास्थ्य संस्थाको नाम	वडा नं.	सूचक	अवस्था	जम्मा प्राप्ति	कै
			९ वृद्धि अनुगमनका लागि दर्ता भएका बालबालिका मध्ये जन्मे देखि ६ महिनासम्म पूर्ण स्तनपान गराएको प्रतिशत		०	
			१० वृद्धि अनुगमनका लागि दर्ता भएका बालबालिका मध्ये ६ महिनापश्चात स्तनपानका साथै समयमै थप खानाको सुरुवात गरेको प्रतिशत		०	
			११ वृद्धि अनुगमनका लागि दर्ता भएका बालबालिका मध्ये कम तौल भएका बालबालिकाको प्रतिशत		०	
			१२ कम तौलका शिशुको जन्म प्रतिशत		०	
			१३ पूर्ण खोपयुक्त स्वास्थ्य संस्था भएको	भएको	१	
			१४ पूर्ण मात्रामा (१८० स्याचेट) बालभिता पाएका बालबालिकाको प्रतिशत	२९.२	०	
			१५ बालबालिकालाई झाडा पखाला लागेको बेला जिक चक्री र पुर्नजलिय झोल खुवाउने गरेको प्रतिशत	१००	१	
			१६ २६ हसासम्म आईरन फोलिक एसिड चक्री पाएका किशोरीको प्रतिशत	६९.७४	०	
	आधारभूत स्वास्थ्य सेवा केन्द्र गोयलाघारी, सामुदायिक स्वास्थ्य इकाई लेखगाउँ		जम्मा			पोषणमैत्री उन्मुख नभएको ५
३	आधारभूत स्वास्थ्य सेवा केन्द्र ब्यावरे	३	१ गर्भवती महिलाले कम्तिमा ८ पटक पूर्व प्रसुती जाँच गरेको प्रतिशत	७.६९	०	
			२ गर्भवती महिलाले कम्तिमा ३ पटक उत्तर प्रसुती जाँच गरेको प्रतिशत	१७.९	०	

क्र. सं.	स्वास्थ्य संस्थाको नाम	वडा नं.	सूचक	अवस्था	जम्मा प्राप्ति	कै
			३ गर्भवती महिलाले गर्भ अवधिभर १८० चक्कि आइरन फोलिक एसिड चक्कि खाएको प्रतिशत	७.६९	०	
			४ स्वास्थ्य संस्थामा सुत्केरी गराएका महिलाहरुको प्रतिशत		०	
			५ स्वास्थ्य संस्थामा जन्म भएका बालबालिका मध्ये जन्मेको १ घण्टाभित्र स्तनपान सुरुवात गर्ने शिशुको प्रतिशत		०	
			६ देखि ५९ महिनाका बालबालिकाले वर्षमा दुई पटक भिटामिन ए क्याप्सुल पाएको प्रतिशत	१२३	१	
			७ १२ देखि ५९ महिनाका बालबालिकाहरुले वर्षमा दुई पटक जुकाको औषधी पाएको प्रतिशत	२६०	१	
			८ २४ महिनासम्मका बालबालिकाले नियमित वृद्धि अनुगमन गरेको औसत पटक	१२.४	०	
			९ वृद्धि अनुगमनका लागि दर्ता भएका बालबालिका मध्ये जन्मे देखि ६ महिनासम्म पूर्ण स्तनपान गराएको प्रतिशत	३.१३	०	
			१० वृद्धि अनुगमनका लागि दर्ता भएका बालबालिका मध्ये ६ महिनापश्चात स्तनपानका साथै समयमै थप खानाको सुरुवात गरेको प्रतिशत	२.७२	०	
			११ वृद्धि अनुगमनका लागि दर्ता भएका बालबालिका मध्ये कम तौल भएका बालबालिकाको प्रतिशत		०	
			१२ कम तौलका शिशुको जन्म प्रतिशत		०	
			१३ पूर्ण खोपयुक्त स्वास्थ्य संस्था भएको	भएको	१	
			१४ पूर्ण मात्रामा (१८० स्याचेट) बालभिता पाएका बालबालिकाको प्रतिशत		०	

क्र. सं.	स्वास्थ्य संस्थाको नाम	वडा नं.	सूचक	अवस्था	जम्मा प्राप्ति	कै
			१५ बालबालिकालाई झाडा पखाला लागेको बेला जिक चक्री र पुर्नजलिय झोल खुवाउने गरेको प्रतिशत	१००	१	
			१६ २६ हसासम्म आईरन फोलिक एसिड चक्री पाएका किशोरीको प्रतिशत	३४	०	
	आधारभूत स्वास्थ्य सेवा केन्द्र ब्यावरे		जम्मा		४	पोषणमैत्री उन्मुख नभएको
४	लेकवेशी नगर अस्पताल दशरथपुर	४	१ गर्भवती महिलाले कम्तिमा ८ पटक पूर्व प्रसुती जाँच गरेको प्रतिशत	१२७	१	
			२ गर्भवती महिलाले कम्तिमा ३ पटक उत्तर प्रसुती जाँच गरेको प्रतिशत	१२३.७	१	
			३ गर्भवती महिलाले गर्भ अवधिभर १८० चक्री आइरन फोलिक एसिड चक्री खाएको प्रतिशत	१२७	१	
			४ स्वास्थ्य संस्थामा सुत्केरी गराएका महिलाहरुको प्रतिशत	८७.०४	०.५	
			५ स्वास्थ्य संस्थामा जन्म भएका बालबालिका मध्ये जन्मेको १ घण्टाभित्र स्तनपान सुरुवात गर्ने शिशुको प्रतिशत	१००	१	
			६ देखि ५९ महिनाका बालबालिकाले वर्षमा दुई पटक भिटामिन ए क्याप्सुल पाएको प्रतिशत	११३	१	
			७ १२ देखि ५९ महिनाका बालबालिकाहरुले वर्षमा दुई पटक जुकाको औषधी पाएको प्रतिशत	२३१	१	
			८ २४ महिनासम्मका बालबालिकाले नियमित वृद्धि अनुगमन गरेको औसत पटक	१८.७	१	
			९ वृद्धि अनुगमनका लागि दर्ता भएका बालबालिका मध्ये जन्मे देखि ६ महिनासम्म पूर्ण स्तनपान गराएको प्रतिशत	१३०	१	

क्र. सं.	स्वास्थ्य संस्थाको नाम	वडा नं.	सूचक	अवस्था	जम्मा प्राप्ति	कै
			१० वृद्धि अनुगमनका लागि दर्ता भएका बालबालिका मध्ये ६ महिनापश्चात स्तनपानका साथै समयमै थप खानाको सुरुवात गरेको प्रतिशत	६६.४४	०.५	
			११ वृद्धि अनुगमनका लागि दर्ता भएका बालबालिका मध्ये कम तौल भएका बालबालिकाको प्रतिशत	२.१	०	
			१२ कम तौलका शिशुको जन्म प्रतिशत	०	१	
			१३ पूर्ण खोपयुक्त स्वास्थ्य संस्था भएको	भएको	१	
			१४ पूर्ण मात्रामा (१८० स्याचेट) बालभिट्टा पाएका बालबालिकाको प्रतिशत	२९.४९	०	
			१५ बालबालिकालाई झाडा पखाला लागेको बेला जिंक चक्री र पुर्नजलिय झोल खुवाउने गरेको प्रतिशत	१००	१	
			१६ २६ हसासम्म आईरन फोलिक एसिड चक्री पाएका किशोरीको प्रतिशत	१५०.९	१	
	लेकवेशी नगर अस्पताल दशरथपुर		जम्मा		१३	पोषणमैत्री उन्मुख
५	सामुदायिक स्वास्थ्य इकाई बार्हगाउँ, र स्वास्थ्य चौकी नेटा	५	१ गर्भवती महिलाले कम्तिमा ८ पटक पूर्व प्रसुती जाँच गरेको प्रतिशत	६१	०	
			२ गर्भवती महिलाले कम्तिमा ३ पटक उत्तर प्रसुती जाँच गरेको प्रतिशत	७३.४८	०	
			३ गर्भवती महिलाले गर्भ अवधिभर १८० चक्री आइरन फोलिक एसिड चक्री खाएको प्रतिशत	६१	०	
			४ स्वास्थ्य संस्थामा सुत्केरी गराएका महिलाहरुको प्रतिशत	४५.६१	०	

क्र. सं.	स्वास्थ्य संस्थाको नाम	वडा नं.	सूचक	अवस्था	जम्मा प्राप्ति	कै
			५ स्वास्थ्य संस्थामा जन्म भएका बालबालिका मध्ये जन्मेको १ घण्टाभित्र स्तनपान सुरुवात गर्ने शिशुको प्रतिशत	१००	१	
			६ देखि ५९ महिनाका बालबालिकाले वर्षमा दुई पटक भिटामिन ए क्याप्सुल पाएको प्रतिशत	९९.७९	१	
			७ १२ देखि ५९ महिनाका बालबालिकाहरूले वर्षमा दुई पटक जुकाको औषधी पाएको प्रतिशत	२०३	१	
			८ २४ महिनासम्मका बालबालिकाले नियमित वृद्धि अनुगमन गरेको औसत पटक	१८.७३	१	
			९ वृद्धि अनुगमनका लागि दर्ता भएका बालबालिका मध्ये जन्मे देखि ६ महिनासम्म पूर्ण स्तनपान गराएको प्रतिशत	८१.५८	०.५	
			१० वृद्धि अनुगमनका लागि दर्ता भएका बालबालिका मध्ये ६ महिनापश्चात स्तनपानका साथै समयमै थप खानाको सुरुवात गरेको प्रतिशत	५५.२१	०	
			११ वृद्धि अनुगमनका लागि दर्ता भएका बालबालिका मध्ये कम तौल भएका बालबालिकाको प्रतिशत	०.४२	१	
			१२ कम तौलका शिशुको जन्म प्रतिशत	३.८४	१	
			१३ पूर्ण खोपयुक्त स्वास्थ्य संस्था भएको	भएको	१	
			१४ पूर्ण मात्रामा (१८० स्याचेट) बालभिट्टा पाएका बालबालिकाको प्रतिशत	१४.६३	०	
			१५ बालबालिकालाई झाडा पखाला लागेको बेला जिक चक्री र पुर्नजलिय झोल खुवाउने गरेको प्रतिशत	१००	१	
			१६ २६ हप्तासम्म आईरन फोलिक एसिड चक्री पाएका किशोरीको प्रतिशत	२९.१३	०	

क्र. सं.	स्वास्थ्य संस्थाको नाम	वडा नं.	सूचक		अवस्था	जम्मा प्राप्ति	कै
	सामुदायिक स्वास्थ्य इकाई बार्हगाउँ, र स्वास्थ्य चौकी नेटा			जम्मा		८.५	पोषणमैत्री उन्मुख नभएको
६	सामुदायिक स्वास्थ्य इकाई रानागाउँ, र स्वास्थ्य चौकी कल्याण	६	१	गर्भवती महिलाले कम्तिमा ८ पटक पूर्व प्रसुती जाँच गरेको प्रतिशत	७७.४८	०	
			२	गर्भवती महिलाले कम्तिमा ३ पटक उत्तर प्रसुती जाँच गरेको प्रतिशत	४२.६८	०	
			३	गर्भवती महिलाले गर्भ अवधिभर १८० चक्कि आइरन फोलिक एसिड चक्कि खाएको प्रतिशत	७७.४८	०	
			४	स्वास्थ्य संस्थामा सुत्केरी गराएका महिलाहरुको प्रतिशत	८१.४८	०.५	
			५	स्वास्थ्य संस्थामा जन्म भएका बालबालिका मध्ये जन्मेको १ घण्टाभित्र स्तनपान सुरुवात गर्ने शिशुको प्रतिशत	९७.७८	१	
			६	६ देखि ५९ महिनाका बालबालिकाले वर्षमा दुई पटक भिटामिन ए क्याप्सुल पाएको प्रतिशत	१०१	१	
			७	१२ देखि ५९ महिनाका बालबालिकाहरुले वर्षमा दुई पटक जुकाको औषधी पाएको प्रतिशत	२०७	१	
			८	२४ महिनासम्मका बालबालिकाले नियमित वृद्धि अनुगमन गरेको औसत पटक	१६.५३	०.५	
			९	वृद्धि अनुगमनका लागि दर्ता भएका बालबालिका मध्ये जन्मे देखि ६ महिनासम्म पूर्ण स्तनपान गराएको प्रतिशत	५८.८२	०	
			१०	वृद्धि अनुगमनका लागि दर्ता भएका बालबालिका मध्ये ६ महिनापश्चात स्तनपानका साथै समयमै थप खानाको सुरुवात गरेको प्रतिशत	५५.२१	०	

क्र. सं.	स्वास्थ्य संस्थाको नाम	वडा नं.	सूचक	अवस्था	जम्मा प्राप्ति	कै
			११	वृद्धि अनुगमनका लागि दर्ता भएका बालबालिका मध्ये कम तौल भएका बालबालिकाको प्रतिशत	२.०६	१
			१२	कम तौलका शिशुको जन्म प्रतिशत	८.८६	०.५
			१३	पूर्ण खोपयुक्त स्वास्थ्य संस्था भएको	भएको	१
			१४	पूर्ण मात्रामा (१८० स्याचेट) बालभिता पाएका बालबालिकाको प्रतिशत	१.१८	०
			१५	बालबालिकालाई झाडा पखाला लागेको बेला जिंक चक्री र पुर्नजलिय झोल खुवाउने गरेको प्रतिशत	१००	१
			१६	२६ हसासम्म आईरन फोलिक एसिड चक्री पाएका किशोरीको प्रतिशत	८१.७	०.५
	सामुदायिक स्वास्थ्य इकाई रानागाउँ, स्वास्थ्य चौकी कल्याण		जम्मा			पोषणमैत्री उन्मुख नभएको ८
७	आधारभूत स्वास्थ्य सेवा केन्द्र लवना	७	१	गर्भवती महिलाले कम्तिमा ८ पटक पूर्व प्रसुती जाँच गरेको प्रतिशत	२८.२६	०
			२	गर्भवती महिलाले कम्तिमा ३ पटक उत्तर प्रसुती जाँच गरेको प्रतिशत	७१.५४	०
			३	गर्भवती महिलाले गर्भ अवधिभर १८० चक्री आइरन फोलिक एसिड चक्री खाएको प्रतिशत	२८.२६	०
			४	स्वास्थ्य संस्थामा सुत्केरी गराएका महिलाहरुको प्रतिशत		०
			५	स्वास्थ्य संस्थामा जन्म भएका बालबालिका मध्ये जन्मेको १ घण्टाभित्र स्तनपान सुरुवात गर्ने शिशुको प्रतिशत		०

क्र. सं.	स्वास्थ्य संस्थाको नाम	वडा नं.	सूचक	अवस्था	जम्मा प्राप्ति	कै
			६ देखि ५९ महिनाका बालबालिकाले वर्षमा दुई पटक भिटामिन ए क्याप्सुल पाएको प्रतिशत	१२२	१	
			१२ देखि ५९ महिनाका बालबालिकाहरूले वर्षमा दुई पटक जुकाको औषधी पाएको प्रतिशत	२५०	१	
			२४ महिनासम्मका बालबालिकाले नियमित वृद्धि अनुगमन गरेको औसत पटक	१६	०.५	
			वृद्धि अनुगमनका लागि दर्ता भएका बालबालिका मध्ये जन्मे देखि ६ महिनासम्म पूर्ण स्तनपान गराएको प्रतिशत	८२.३५	०.५	
			वृद्धि अनुगमनका लागि दर्ता भएका बालबालिका मध्ये ६ महिनापश्चात स्तनपानका साथै समयमै थप खानाको सुरुवात गरेको प्रतिशत	६२.०५	०	
			वृद्धि अनुगमनका लागि दर्ता भएका बालबालिका मध्ये कम तौल भएका बालबालिकाको प्रतिशत		०	
			कम तौलका शिशुको जन्म प्रतिशत		०	
			पूर्ण खोपयुक्त स्वास्थ्य संस्था भएको	भएको	१	
			पूर्ण मात्रामा (१८० स्याचेट) बालभिट्टा पाएका बालबालिकाको प्रतिशत		०	
			बालबालिकालाई झाडा पखाला लागेको बेला जिक चक्री र पुर्नजलिय झोल खुवाउने गरेको प्रतिशत	१००	१	
			२६ हप्तासम्म आईरन फोलिक एसिड चक्री पाएका किशोरीको प्रतिशत	५४.४३	०	

क्र. सं.	स्वास्थ्य संस्थाको नाम	वडा नं.	सूचक		अवस्था	जम्मा प्राप्ति	कै
	आधारभूत स्वास्थ्य सेवा केन्द्र लवना			जम्मा		५	पोषणमैत्री उन्मुख नभएको
८	आधारभूत स्वास्थ्य सेवा केन्द्र कुइनेपानी	८	१	गर्भवती महिलाले कम्तिमा ८ पटक पूर्व प्रसुती जाँच गरेको प्रतिशत	१८.९२	०	
			२	गर्भवती महिलाले कम्तिमा ३ पटक उत्तर प्रसुती जाँच गरेको प्रतिशत	६७.३८	०	
			३	गर्भवती महिलाले गर्भ अवधिभर १८० चक्कि आइरन फोलिक एसिड चक्कि खाएको प्रतिशत	१८.९२	०	
			४	स्वास्थ्य संस्थामा सुत्केरी गराएका महिलाहरुको प्रतिशत		०	
			५	स्वास्थ्य संस्थामा जन्म भएका बालबालिका मध्ये जन्मेको १ घण्टाभित्र स्तनपान सुरुवात गर्ने शिशुको प्रतिशत		०	
			६	६ देखि ५९ महिनाका बालबालिकाले वर्षमा दुई पटक भिटामिन ए क्याप्सुल पाएको प्रतिशत	११५	१	
			७	१२ देखि ५९ महिनाका बालबालिकाहरुले वर्षमा दुई पटक जुकाको औषधी पाएको प्रतिशत	२३४	१	
			८	२४ महिनासम्मका बालबालिकाले नियमित वृद्धि अनुगमन गरेको औसत पटक	१६	०.५	
			९	वृद्धि अनुगमनका लागि दर्ता भएका बालबालिका मध्ये जन्मे देखि ६ महिनासम्म पूर्ण स्तनपान गराएको प्रतिशत	६६.६७	०	
			१०	वृद्धि अनुगमनका लागि दर्ता भएका बालबालिका मध्ये ६ महिनापश्चात स्तनपानका साथै समयमै थप खानाको सुरुवात गरेको प्रतिशत	३२.३४	०	

क्र. सं.	स्वास्थ्य संस्थाको नाम	वडा नं.	सूचक	अवस्था	जम्मा प्राप्ति	कै
			११ वृद्धि अनुगमनका लागि दर्ता भएका बालबालिका मध्ये कम तौल भएका बालबालिकाको प्रतिशत		०	
			१२ कम तौलका शिशुको जन्म प्रतिशत		०	
			१३ पूर्ण खोपयुक्त स्वास्थ्य संस्था भएको	भएको	१	
			१४ पूर्ण मात्रामा (१८० स्याचेट) बालभिता पाएका बालबालिकाको प्रतिशत		०	
			१५ बालबालिकालाई झाडा पखाला लागेको बेला जिंक चक्री र पुर्नजलिय झोल खुवाउने गरेको प्रतिशत	१००	१	
			१६ २६ हसासम्म आईरन फोलिक एसिड चक्री पाएका किशोरीको प्रतिशत		०	
	आधारभूत स्वास्थ्य सेवा केन्द्र कुइनेपानी		जम्मा		४.५	पोषणमैत्री उन्मुख नभएको
९	स्वास्थ्य चौकी साटाखानी	९	१ गर्भवती महिलाले कम्तिमा ८ पटक पूर्व प्रसुती जाँच गरेको प्रतिशत	६२.६९	०	
			२ गर्भवती महिलाले कम्तिमा ३ पटक उत्तर प्रसुती जाँच गरेको प्रतिशत	३९.२६	०	
			३ गर्भवती महिलाले गर्भ अवधिभर १८० चक्री आइरन फोलिक एसिड चक्री खाएको प्रतिशत	६२.६९	०	
			४ स्वास्थ्य संस्थामा सुत्केरी गराएका महिलाहरुको प्रतिशत	५५.२२	०	
			५ स्वास्थ्य संस्थामा जन्म भएका बालबालिका मध्ये जन्मेको १ घण्टाभित्र स्तनपान सुरुवात गर्ने शिशुको प्रतिशत	१००	१	

क्र. सं.	स्वास्थ्य संस्थाको नाम	वडा नं.	सूचक	अवस्था	जम्मा प्राप्ति	कै
			६ देखि ५९ महिनाका बालबालिकाले वर्षमा दुई पटक भिटामिन ए क्याप्सुल पाएको प्रतिशत	१०४	१	
			१२ देखि ५९ महिनाका बालबालिकाहरूले वर्षमा दुई पटक जुकाको औषधी पाएको प्रतिशत	२१३	१	
			२४ महिनासम्मका बालबालिकाले नियमित वृद्धि अनुगमन गरेको औसत पटक	१५	०.५	
			वृद्धि अनुगमनका लागि दर्ता भएका बालबालिका मध्ये जन्मे देखि ६ महिनासम्म पूर्ण स्तनपान गराएको प्रतिशत	५३.०३	०	
			वृद्धि अनुगमनका लागि दर्ता भएका बालबालिका मध्ये ६ महिनापश्चात स्तनपानका साथै समयमै थप खानाको सुरुवात गरेको प्रतिशत	५२.८९	०	
			वृद्धि अनुगमनका लागि दर्ता भएका बालबालिका मध्ये कम तौल भएका बालबालिकाको प्रतिशत	१.३७	१	
			कम तौलका शिशुको जन्म प्रतिशत	२.७	१	
			पूर्ण खोपयुक्त स्वास्थ्य संस्था भएको	भएको	१	
			पूर्ण मात्रामा (१८० स्याचेट) बालभिट्टा पाएका बालबालिकाको प्रतिशत		०	
			बालबालिकालाई झाडा पखाला लागेको बेला जिक चक्री र पुर्नजलिय झोल खुवाउने गरेको प्रतिशत	१००	१	
			२६ हप्तासम्म आईरन फोलिक एसिड चक्री पाएका किशोरीको प्रतिशत	७८.५	०	

क्र. सं.	स्वास्थ्य संस्थाको नाम	वडा नं.	सूचक		अवस्था	जम्मा प्राप्ति	कै
	स्वास्थ्य चौकी साटाखानी			जम्मा		७.५	पोषणमैत्री उन्मुख नभएको
१०	आधारभूत स्वास्थ्य सेवा केन्द्र साटाफाँट	१०	१	गर्भवती महिलाले कम्तिमा ८ पटक पूर्व प्रसुती जाँच गरेको प्रतिशत	३५.३८	०	
			२	गर्भवती महिलाले कम्तिमा ३ पटक उत्तर प्रसुती जाँच गरेको प्रतिशत	२९.१५	०	
			३	गर्भवती महिलाले गर्भ अवधिभर १८० चक्कि आइरन फोलिक एसिड चक्कि खाएको प्रतिशत	३५.३८	०	
			४	स्वास्थ्य संस्थामा सुत्केरी गराएका महिलाहरुको प्रतिशत		०	
			५	स्वास्थ्य संस्थामा जन्म भएका बालबालिका मध्ये जन्मेको १ घण्टाभित्र स्तनपान सुरुवात गर्ने शिशुको प्रतिशत		०	
			६	६ देखि ५९ महिनाका बालबालिकाले वर्षमा दुई पटक भिटामिन ए क्याप्सुल पाएको प्रतिशत	१४७	१	
			७	१२ देखि ५९ महिनाका बालबालिकाहरुले वर्षमा दुई पटक जुकाको औषधी पाएको प्रतिशत	२९४	१	
			८	२४ महिनासम्मका बालबालिकाले नियमित वृद्धि अनुगमन गरेको औसत पटक	८.२	१	
			९	वृद्धि अनुगमनका लागि दर्ता भएका बालबालिका मध्ये जन्मे देखि ६ महिनासम्म पूर्ण स्तनपान गराएको प्रतिशत	७.२७	०	
			१०	वृद्धि अनुगमनका लागि दर्ता भएका बालबालिका मध्ये ६ महिनापश्चात स्तनपानका साथै समयमै थप खानाको सुरुवात गरेको प्रतिशत	६.२३	०	

क्र. सं.	स्वास्थ्य संस्थाको नाम	वडा नं.	सूचक	अवस्था	जम्मा प्राप्ति	कै
			११ वृद्धि अनुगमनका लागि दर्ता भएका बालबालिका मध्ये कम तौल भएका बालबालिकाको प्रतिशत		०	
			१२ कम तौलका शिशुको जन्म प्रतिशत		०	
			१३ पूर्ण खोपयुक्त स्वास्थ्य संस्था भएको	भएको	१	
			१४ पूर्ण मात्रामा (१८० स्याचेट) बालभिता पाएका बालबालिकाको प्रतिशत		०	
			१५ बालबालिकालाई झाडा पखाला लागेको बेला जिंक चक्री र पुर्नजलिय झोल खुवाउने गरेको प्रतिशत	१००	१	
			१६ २६ हसासम्म आईरन फोलिक एसिड चक्री पाएका किशोरीको प्रतिशत		०	
	आधारभूत स्वास्थ्य सेवा केन्द्र साटाफाँट		जम्मा		५	पोषणमैत्री उन्मुख नभएको

२१. पोषणसँग सम्बन्धित स्थानीय तहमा उपलब्ध अन्य विवरण

लेकवेशी नगरपालिकामा पोषण सुधारलाई बहुक्षेत्रीय दृष्टिकोणबाट अगाडि बढाउने प्रयासहरू भइरहेका छन्। नगरस्तर तथा वडा तहमा पोषण तथा खाद्य सुरक्षा समितिहरू गठन भई नियमित बैठक, योजना तर्जुमा र समन्वय कार्य हुँदै आएका छन्। स्वास्थ्य, कृषि, शिक्षा, महिला तथा बालबालिका, खानेपानी तथा सरसफाइ क्षेत्रमार्फत मातृ तथा शिशु पोषण, किशोरी पोषण, घरायसी खाद्य विविधता, स्वच्छ खानेपानी तथा सरसफाइ प्रवर्द्धनसम्बन्धी गतिविधिहरू सञ्चालन भइरहेका छन्। स्थानीय तहमा बालविकास केन्द्र, विद्यालय स्वास्थ्य तथा पोषण कार्यक्रम, गर्भवती तथा सुत्केरी महिलाका लागि पोषण परामर्श, भिटामिन ए, आइरन—फोलिक एसिड वितरण, वृद्धि अनुगमन तथा कुपोषण पहिचान र व्यवस्थापनका सेवा उपलब्ध छन्। साथै कृषि क्षेत्रमा तरकारी, फलफूल, पशुपालन, कुखुरा तथा माछापालन प्रवर्द्धनमार्फत पोषण-संवेदनशील कृषि कार्यक्रमहरू कार्यान्वयन हुँदै आएका छन्। लेकवेशी नगरपालिकामा पोषणको अवस्था सुधार गर्न बहुक्षेत्रीय पोषण योजना कार्यान्वयनमा रहेको छ। पालिकाले स्थानीय उत्पादनलाई प्राथमिकता दिँदै विद्यालय दिवा खाजामा स्थानीय स्थानीय कृषि उत्पादनलाई प्रयोगलाई प्रोत्साहन गरेको छ। हाल 'सुनौला हजार दिनका आमा' लक्षित गरी पोषण सामग्री वितरण र सचेतना कार्यक्रमहरू वडा तहमै सञ्चालन भइरहेका छन्। यद्यपि व्यवहार परिवर्तन, पोषणसम्बन्धी अभिलेख व्यवस्थापन, किशोरी पोषण, बालभिट्टा पूर्ण उपयोग तथा लक्षित जोखिम समूहमा पहुँच विस्तार गर्न अझै थप सुदृढीकरण आवश्यक देखिन्छ

पोषण सम्बन्धित लेकवेशी नगरपालिकाको क्रियाकलापको तस्वीरहरू

लेकवेशी नगरपालिका, सुर्खेत
कर्णाली प्रदेश, नेपाल

पोषणमैत्री नगरपालिका घोषणाको लागि सामूहिक प्रतिवद्धता
२०८२ चैत्र २५ गते

कुपोषणको अन्त्य, मानववृद्धी निर्माण र समग्र सामाजिक आर्थिक विकास गार्ने कोष सहित नेपाल सरकारले बहुदोषीय पोषण योजना तेस्रो स्वीकृत गरी कार्यान्वयनमा ल्याएको छ । बहुदोषीय पोषण योजना तेस्रोको सश्रम हस्तिको लागि स्वास्थ्य, सामुदायिक र सश्रम मानव वृद्धीको विकास गर्न पोषणमैत्री स्थानीय शासनको अपेक्षा अगाडी सरिएको छ । नेपालले सन् २०३० सम्ममा कुपोषणलाई अन्त्य गर्ने अन्तर्देशित प्रतिवद्धता व्यक्त गरेको छ । नेपालको स्वीकृतमा संघ, प्रदेश र स्थानीय तहका अधिकारहरू स्पष्ट रूपमा उल्लेख भएका छन् । आज यो कार्यक्रमको सफल कार्यान्वयनको कार्यवाही शुरु भएको छ । आज मिति २० ८२ चैत्र २५ गते यस लेकवेशी नगरपालिकाका निर्वाचित पदाधिकारीहरू र सरोकारवाला साथै हामी पोषणमैत्री स्थानीय शासन को अभिमुखिकरणमा उपस्थित भई निम्नानुसारका क्रियाकलाप पूर्ण रूपमा कार्यान्वयन तथा सहभागिता जनाई हामी पालिकाका बहुदोषीय पोषण योजना को सफल कार्यान्वयन गरी पोषणमैत्री स्थानीय शासन अवलम्बन गर्ने प्रतिवद्धता ज्ञाहरु गर्दछौ ।

प्रतिवद्धता:

- १। सबै वालवालिकालाई अभिबाद विद्यालय जाने वातावरण सृजना गरी गुणस्तरीय शिक्षाको व्यवस्था गर्नेछौ ।
- २। नि: शुल्क तथा गुणस्तरीय उपभारका लागि प्रत्येक बच्चाको स्वास्थ्य संरक्षणमा गुणस्तरीय स्वास्थ्य र पोषण सेवाको सुनिश्चता गर्नेछौ ।
- ३। गर्भवति, सुकेरी आमा र वालवालिकालाई पोषण प्रोहसानर पोषण सामग्रीको उपलब्धताको लागि विशेष कार्यक्रम गर्नेछौ ।
- ४। २ वर्ष मुनिका वालवालिकाहरूको वृद्धी अनुगमनको प्रभावकारिताको लागि यात पोषण अनुदानसंग अवद्धता गरी वितरण गर्ने र ठोस कार्यक्रम सन्पादन गर्ने ।
- ५। सुरक्षित खानेपानी र सरसफाई व्यवस्था सुनिश्चित गर्नेछौ र पूर्ण सरसफाई अभियान सन्पादन गर्ने ।
- ६। विभिन्न तहमा भएका प्रतिवद्धता, कार्य योजना र समन्वय सम्बन्ध सहित कार्यान्वयनको सुनिश्चितताका लागि सहयोगी विकासबाट प्राप्त सहयोगलाई समेत मूल्याङ्कन गरी प्रभावकारी अनुगमन गर्ने ।
- ७। सबै स्तरमा बहुदोषीय पोषण योजना सुरुमा गरी स्वास्थ्य प्रभावकारी कार्यान्वयन तथा अनुगमन, सुगमन र भारदर्शिताको सुनिश्चता गर्ने छौ ।
- ८। बहुदोषीय पोषण योजनाको प्रभावकारी कार्यान्वयनका लागि वार्षिक उपलब्ध आन्तरिक स्रोतका साथै प्राप्त अनुदानको निश्चित रूपमा सगानी गर्नेछौ ।
- ९। यो योजना सञ्चालन गर्न संघीय, प्रदेशीय, अन्य स्थानीय तह सहायता विकास सङ्घेय एवं सरोकार निकायसँग सार्विक समन्वय गर्नेछौ ।
- १०। सामाजिक विषयमा कुनैली जती: वालविषय र छुवाछुत जस्ता संस्कार र विकृती अन्त्यका लागि ठोस विषय र कार्यक्रम तय गरी कार्यान्वयन गर्नेछौ ।
- ११। स्वास्थ्य सभा र पोषण मैत्री घर बाट टोल र वडा अधिवास सञ्चालन गरी सामग्री ४ धरं भित्र यस पालिकालाई पोषणमैत्री स्थानीय तह घोषणा गर्नेछौ ।

प्रमुख

वडा अध्यक्षहरू:

उपप्रमुख

अन्य सरोकारवालाहरू :

प्रमुख प्रशासकिय अधिकृत



पोषण सम्बन्धित लेकवेशी नगरपालिकाको क्रियाकलापको तस्विरहरु





सन्दर्भ सामग्री (References)

CBS. (2021). *National Population and Housing Census 2021: Karnali Province Report*. Kathmandu: Central Bureau of Statistics, Government of Nepal.

DOHS. (2080). *Annual Report 2079/80*. Kathmandu: Department of Health Services, Ministry of Health and Population.

Lekbeshi IDMS. (2081). *Health and Nutrition Data Profile*. Surkhet: Lekbeshi Municipality Office. Retrieved from <https://data.lekbeshimun.gov.np/>

Lekbeshi Municipality. (2080). *Annual Progress Report, Fiscal Year 2079/80*. Surkhet: Office of the Municipal Executive.

MoF. (2081). *Budget Speech of Fiscal Year 2081/82*. Kathmandu: Ministry of Finance, Government of Nepal.

MoHP. (2023). *Nepal National Health Sector Strategy (2023-2030)*. Kathmandu: Ministry of Health and Population.

MoHP. (2080). *Annual Report of Department of Health Services 2079/80*. Kathmandu: Ministry of Health and Population.

MoHP. (2081). *Policy and Programs for Health Sector 2081/82*. Kathmandu: Ministry of Health and Population.

NDHS. (2022). *Nepal Demographic and Health Survey 2022*. Kathmandu: Ministry of Health and Population, New ERA, and ICF.

NDHS. (2022). *Nepal Demographic and Health Survey 2022: Key Indicators Report*. Kathmandu: Ministry of Health and Population, New ERA, and ICF.

NPC. (2024). *16th Periodic Plan (2081/82-2085/86)*. Kathmandu: National Planning Commission, Government of Nepal.

PMC. (2025). *Dietary Practices Among Young Children in Nepal's Karnali Mountains*. PubMed Central. Retrieved from <https://pmc.ncbi.nlm.nih.gov/>

WHO. (2023). *Noncommunicable Diseases Progress Monitor 2023*. Geneva: World Health Organization.

लेकवेशी नगरपालिकाको जनसाङ्ख्यिक प्रतिवेदन/राष्ट्रिय जनगणना, २०७८

लेकवेशी नगरपालिकाको मध्यमकालीन खर्च संरचना (आ.ब. २०८०/०८१ देखि २०८२/०८३)

लेकवेशी नगरपालिकाको आवधिक योजना भाग दुई योजना दस्तावेज २०८०

लेकवेशी नगरपालिकाको आवधिक योजना भाग एक बस्तुगत विवरण २०८०

